

### บทที่ 3

## การปฏิบัติตามมาตรการป้องกันและแก้ไขผลกระทบสิ่งแวดล้อม

### 3.1 ผลการปฏิบัติตามมาตรการป้องกันและแก้ไขผลกระทบสิ่งแวดล้อม

รายละเอียดผลการปฏิบัติตามมาตรการป้องกันและแก้ไขผลกระทบสิ่งแวดล้อมระยะก่อสร้างของโครงการ โนเบิล ครีเอท (Noble Create) ชื่อเดิม โนเบิล ฟรีดอม (Noble Freedom) ระหว่างเดือนมิถุนายน-ธันวาคม 2566 โดยครอบคลุม ปัจจัยทางสิ่งแวดล้อมที่สำคัญ คือ

- มาตรการทั่วไป
- ทรัพยากรสิ่งแวดล้อมทางกายภาพ
- ทรัพยากรสิ่งแวดล้อมทางชีวภาพ
- คุณค่าการใช้ประโยชน์ของมนุษย์
- คุณค่าต่อคุณภาพชีวิต

แสดงรายละเอียดผลการปฏิบัติตามมาตรการป้องกันและแก้ไขผลกระทบสิ่งแวดล้อม ระยะก่อสร้างโครงการ โนเบิล ครีเอท (Noble Create) ชื่อเดิม โนเบิล ฟรีดอม (Noble Freedom) ของบริษัท มาเจสติก พาร์ค จำกัด ระหว่างเดือนมิถุนายน-ธันวาคม 2566 ดังตารางที่ 3.1-1

ตารางที่ 3.1-1 สรุปผลการปฏิบัติตามมาตรการป้องกันและแก้ไขผลกระทบสิ่งแวดล้อม โนเบิล ครีเอท (Noble Create) (ระยะก่อสร้าง) ของบริษัท มาเจสติก พาร์ค จำกัด

องค์ประกอบทางสิ่งแวดล้อม และคุณค่าต่างๆ	มาตรการป้องกันและแก้ไขผลกระทบสิ่งแวดล้อม	รายละเอียดการปฏิบัติตามมาตรการฯ	ปัญหา/อุปสรรค และการแก้ไข	เอกสารอ้างอิง รูปภาพหรือเอกสาร
1. มาตรการทั่วไป	<p>โครงการต้องปฏิบัติตามมาตรการป้องกันและแก้ไขผลกระทบสิ่งแวดล้อม และมาตรการติดตามตรวจสอบผลกระทบสิ่งแวดล้อม ตามที่เสนอไว้ในรายงานการประเมินผลกระทบสิ่งแวดล้อม โครงการ โนเบิล ครีเอท (Noble Create) ชื่อเดิม โนเบิล ฟรีดอม (Noble Freedom) ตั้งอยู่ที่ถนนประดิษฐ์มนูธรรม แขวงลาดพร้าวเขตลาดพร้าว กรุงเทพมหานคร ดำเนินการโดย บริษัทมาเจสติก พาร์ค จำกัด ซึ่งโครงการประกอบด้วย อาคารชุดพักอาศัย จำนวน 6 อาคาร ได้แก่ อาคาร A ขนาดความสูง 25 ชั้น อาคาร B และ F ขนาดความสูง 28 ชั้น อาคาร C และ E ขนาดความสูง 33 ชั้น และมีจำนวนห้องชุดพักอาศัยรวมทั้งสิ้น 1,250 ห้อง โดยมีทางอาคาร D ขนาดความสูง 24 ชั้นเชื่อมระหว่างอาคาร 2 แห่ง นอกจากนี้ มีอาคารจอดรถ (PI) ขนาดความสูง 9 ชั้น จำนวน 1 อาคาร อาคารสโมสร (CH) ขนาดชั้นเดียว 1 อาคาร และอาคารนิติบุคคล (IT1) ขนาดชั้นเดียวอีก 1 อาคาร ซึ่งอาคารทั้งหมดของโครงการจะก่อสร้างอยู่ในที่ดิน โฉนดที่ดินเลขที่ 23025 เลขที่ดิน 351 ขนาดเนื้อที่ 12-1-50 ไร่ หรือ 19,800 ตารางเมตร โดยโฉนดที่ดินดังกล่าวเป็นกรรมสิทธิ์ของบริษัท มาเจสติก พาร์ค จำกัด จัดทำรายงานการประเมินผลกระทบสิ่งแวดล้อมโดย บริษัท รักดีแฮมจิว จำกัด ดังรายละเอียดต่อไปนี้</p>			

ตารางที่ 3.1-1 (ต่อ) สรุปผลการปฏิบัติตามมาตรการป้องกันและแก้ไขผลกระทบสิ่งแวดล้อม โนเบิล ครีเอท (Noble Create) (ระยะก่อสร้าง) ของบริษัท มาเจสติก พาร์ค จำกัด

องค์ประกอบทางสิ่งแวดล้อม และคุณค่าต่างๆ	มาตรการป้องกันและแก้ไขผลกระทบสิ่งแวดล้อม	รายละเอียดการปฏิบัติตามมาตรการฯ	ปัญหา/อุปสรรค และการแก้ไข	เอกสารอ้างอิง รูปภาพหรือเอกสาร
1. มาตรการทั่วไป (ต่อ)	<p>1. โครงการต้องยึดถือปฏิบัติตามมาตรการป้องกันและแก้ไขผลกระทบสิ่งแวดล้อม และมาตรการติดตามตรวจสอบผลกระทบสิ่งแวดล้อมตามที่เสนอไว้ในรายงานการประเมินผลกระทบสิ่งแวดล้อมโครงการ โนเบิล ครีเอท (Noble Create) ชื่อเดิม โนเบิล ฟรีย้อม (Noble Freedom)</p> <p>2. โครงการต้องบันทึกผลการติดตามตรวจสอบการดำเนินการหรือการปฏิบัติตามมาตรการป้องกันและแก้ไขผลกระทบสิ่งแวดล้อม และมาตรการติดตามตรวจสอบผลกระทบสิ่งแวดล้อมตามที่เสนอไว้ในรายงานการประเมินผลกระทบสิ่งแวดล้อม และจัดทำรายงานผลการปฏิบัติตามมาตรการฯ เสนอต่อเจ้าหน้าที่ซึ่งมีอำนาจอนุญาตตามที่บัญญัติไว้ในมาตรา 51/5 แห่งพระราชบัญญัติส่งเสริมและรักษาคุณภาพสิ่งแวดล้อมแห่งชาติ (ฉบับที่ 2) พ.ศ. 2561 และสำนักงานเขตลาดพร้าว ทุก 6 เดือน ตามหลักเกณฑ์และวิธีการที่กระทรวงทรัพยากรธรรมชาติและสิ่งแวดล้อมกำหนด</p>	<p>- โครงการยึดถือปฏิบัติตามมาตรการป้องกันและแก้ไขผลกระทบสิ่งแวดล้อม และมาตรการติดตามตรวจสอบผลกระทบสิ่งแวดล้อมตามที่เสนอไว้ในรายงานการประเมินผลกระทบสิ่งแวดล้อมโครงการ โนเบิล ครีเอท (Noble Create) ชื่อเดิม โนเบิล ฟรีย้อม (Noble Freedom)</p> <p>- โครงการได้บันทึกผลการติดตามตรวจสอบการดำเนินการหรือการปฏิบัติตามมาตรการป้องกันและแก้ไขผลกระทบสิ่งแวดล้อม และมาตรการติดตามตรวจสอบผลกระทบสิ่งแวดล้อมตามที่เสนอไว้ในรายงานการประเมินผลกระทบสิ่งแวดล้อม และจัดทำรายงานผลการปฏิบัติตามมาตรการฯ เสนอต่อเจ้าหน้าที่ซึ่งมีอำนาจอนุญาตตามที่บัญญัติไว้ในมาตรา 51/5 แห่งพระราชบัญญัติส่งเสริมและรักษาคุณภาพสิ่งแวดล้อมแห่งชาติ (ฉบับที่ 2) พ.ศ. 2561 และสำนักงานเขตลาดพร้าว ทุก 6 เดือน ตามหลักเกณฑ์และวิธีการที่กระทรวงทรัพยากรธรรมชาติและสิ่งแวดล้อมกำหนด</p>	-	-

ตารางที่ 3.1-1 (ต่อ) สรุปผลการปฏิบัติตามมาตรการป้องกันและแก้ไขผลกระทบสิ่งแวดล้อม โนเบิล ครีเอท (Noble Create) (ระยะก่อสร้าง) ของบริษัท มาเจสติก พาร์ค จำกัด

องค์ประกอบทางสิ่งแวดล้อม และคุณค่าต่างๆ	มาตรการป้องกันและแก้ไขผลกระทบสิ่งแวดล้อม	รายละเอียดการปฏิบัติตามมาตรการฯ	ปัญหา/อุปสรรค และการแก้ไข	เอกสารอ้างอิง รูปภาพหรือเอกสาร
1. มาตรการทั่วไป (ต่อ)	<p>3. ในกรณีที่โครงการมีความจำเป็นต้องเปลี่ยนแปลงรายละเอียดโครงการ หรือมาตรการป้องกันและแก้ไขผลกระทบสิ่งแวดล้อม และมาตรการติดตามตรวจสอบผลกระทบสิ่งแวดล้อม ตามที่เสนอไว้ในรายงานการประเมินผลกระทบสิ่งแวดล้อมที่ได้รับความเห็นชอบไว้แล้ว ให้โครงการแจ้งให้หน่วยงานที่มีอำนาจหน้าที่ในการพิจารณาอนุมัติหรืออนุญาตดำเนินการดังนี้</p> <p>3.1 หากหน่วยงานผู้อนุมัติหรืออนุญาตเห็นว่าการเปลี่ยนแปลงดังกล่าว เกิดผลดีต่อสิ่งแวดล้อมมากกว่าหรือเทียบเท่ามาตรการที่กำหนดไว้ในรายงานการประเมินผลกระทบสิ่งแวดล้อมที่ได้รับความเห็นชอบไว้แล้ว ให้หน่วยงานผู้อนุมัติหรืออนุญาตรับจดแจ้งให้เป็นไปตามหลักเกณฑ์ และเงื่อนไขที่กำหนดไว้ในกฎหมายนั้นๆ ต่อไป พร้อมทั้งให้จัดทำสำเนาการเปลี่ยนแปลงดังกล่าวข้างต้นที่รับจดแจ้งไว้ แจ้งให้กับสำนักงานนโยบายและแผนทรัพยากรธรรมชาติและสิ่งแวดล้อม เพื่อทราบ</p>	- โครงการมีความจำเป็นต้องเปลี่ยนแปลงรายละเอียดโครงการ จากเดิมชื่อ โครงการ โนเบิล ฟรีดอม (Noble Freedom) เปลี่ยนเป็น โนเบิล ครีเอท (Noble Create) ทั้งนี้โครงการได้แจ้งหน่วยงานที่มีอำนาจในการพิจารณาอนุมัติเรียบร้อยแล้ว	-	- ดังภาคผนวกที่ 3

ตารางที่ 3.1-1 (ต่อ) สรุปผลการปฏิบัติตามมาตรการป้องกันและแก้ไขผลกระทบสิ่งแวดล้อม โนเบิล ครีเอท (Noble Create) (ระยะก่อสร้าง) ของบริษัท มาเจสติก พาร์ค จำกัด

องค์ประกอบทางสิ่งแวดล้อม และคุณค่าต่างๆ	มาตรการป้องกันและแก้ไขผลกระทบสิ่งแวดล้อม	รายละเอียดการปฏิบัติตามมาตรการฯ	ปัญหา/อุปสรรค และการแก้ไข	เอกสารอ้างอิง รูปภาพหรือเอกสาร
1. มาตรการทั่วไป (ต่อ)	<p>3.2 หากหน่วยงานผู้อนุมัติหรืออนุญาต เห็นว่าการเปลี่ยนแปลงดังกล่าว อาจกระทบต่อสาระสำคัญในรายงานการประเมินผลกระทบสิ่งแวดล้อมที่ได้รับความเห็นชอบไว้แล้วให้หน่วยงานผู้อนุมัติหรืออนุญาต จัดส่งรายงานการเปลี่ยนแปลงดังกล่าว ให้สำนักงานนโยบายและแผนทรัพยากรธรรมชาติและสิ่งแวดล้อม เพื่อเสนอให้คณะกรรมการผู้ชำนาญการพิจารณา รายงานการประเมินผลกระทบสิ่งแวดล้อม (คชก) ชุดที่เกี่ยวข้อง ให้ความเห็นชอบประกอบก่อนดำเนินการเปลี่ยนแปลง และเมื่อโครงการได้รับอนุมัติหรืออนุญาตให้มีการเปลี่ยนแปลงให้หน่วยงานผู้อนุมัติหรืออนุญาตแจ้งผลการเปลี่ยนแปลงดังกล่าวให้สำนักงานนโยบายและแผนทรัพยากรธรรมชาติและสิ่งแวดล้อม เพื่อทราบ</p> <p>4. เมื่อเจ้าของโครงการดำเนินโครงการเสร็จสิ้นแล้ว และก่อนที่จะ มีการโอนสิทธิให้กับนิติบุคคล (ในกรณี ที่มีการโอนสิทธิ) เจ้าของโครงการมีหน้าที่ต้องแจ้งให้นิติบุคคลผู้รับโอนทราบถึงสิทธิและหน้าที่ในการปฏิบัติตามมาตรการป้องกันและแก้ไขผลกระทบสิ่งแวดล้อม และมาตรการติดตามตรวจสอบผลกระทบสิ่งแวดล้อม ที่ระบุไว้ในรายงานการประเมินผลกระทบสิ่งแวดล้อมอย่างเคร่งครัดหากเจ้าของโครงการไม่มีหลักฐานการแจ้งสิทธิและ</p>	<p>- หากโครงการดำเนินการก่อสร้างเสร็จสิ้นก่อนที่จะ มีการโอนสิทธิให้กับนิติบุคคล (ในกรณี ที่มีการโอนสิทธิ) โครงการจะแจ้งให้นิติบุคคลผู้รับโอนทราบถึงสิทธิและหน้าที่ในการปฏิบัติตามมาตรการป้องกันและแก้ไขผลกระทบสิ่งแวดล้อม และมาตรการติดตามตรวจสอบผลกระทบสิ่งแวดล้อม ที่ระบุไว้ในรายงานอย่างเคร่งครัด</p>	-	-

ตารางที่ 3.1-1 (ต่อ) สรุปผลการปฏิบัติตามมาตรการป้องกันและแก้ไขผลกระทบสิ่งแวดล้อม โนเบิล ครีเอท (Noble Create) (ระยะก่อสร้าง) ของบริษัท มาเจสติก พาร์ก จำกัด

องค์ประกอบทางสิ่งแวดล้อม และคุณค่าต่างๆ	มาตรการป้องกันและแก้ไขผลกระทบสิ่งแวดล้อม	รายละเอียดการปฏิบัติตามมาตรการฯ	ปัญหา/อุปสรรค และการแก้ไข	เอกสารอ้างอิง รูปภาพหรือเอกสาร
1. มาตรการทั่วไป (ต่อ)	<p>หน้าที่ และหลักฐานการรับทราบถึงสิทธิและหน้าที่ดังกล่าวของนิติบุคคล ให้ถือว่าเจ้าของโครงการยังต้องรับผิดชอบตามสิทธิและหน้าที่ที่กำหนดไว้ในมาตรการป้องกันและแก้ไขผลกระทบสิ่งแวดล้อม และมาตรการติดตามตรวจสอบผลกระทบสิ่งแวดล้อม ที่ระบุไว้ในรายงานการประเมินผลกระทบ</p> <p>สิ่งแวดล้อมอย่างเคร่งครัด</p> <p>5. หากได้รับการร้องเรียนจากประชาชนว่าได้รับความเดือดร้อน รั่วไหลจากกิจกรรมการดำเนินโครงการ หรือโครงการก่อให้เกิดความเสียหายแก่สาธารณสมบัติ หรือชีวิตและทรัพย์สินของประชาชน เจ้าของโครงการหรือนิติบุคคลผู้รับโอนสิทธิและหน้าที่ในการปฏิบัติตามมาตรการป้องกันและแก้ไขผลกระทบสิ่งแวดล้อมและมาตรการติดตามตรวจสอบผลกระทบสิ่งแวดล้อม จะต้องดำเนินการแก้ไขปัญหาดังกล่าวโดยไม่ชักช้า และแจ้งหน่วยงานอนุญาต สำนักงานนโยบายและแผนทรัพยากรธรรมชาติและสิ่งแวดล้อม และหน่วยงานที่เกี่ยวข้องทราบ เพื่อหาแนวทางหรือมาตรการในการแก้ไขปัญหาต่อไป</p>	<p>- หากโครงการได้รับเรื่องร้องเรียนจากประชาชนว่าได้รับความเดือดร้อน รั่วไหลจากกิจกรรมการดำเนินโครงการ หรือโครงการก่อให้เกิดความเสียหายแก่สาธารณสมบัติ หรือชีวิตและทรัพย์สินของประชาชน เจ้าของโครงการจะดำเนินการแก้ไขปัญหาดังกล่าวโดยไม่ชักช้า และแจ้งหน่วยงานอนุญาต สำนักงานนโยบายและแผนทรัพยากรธรรมชาติและสิ่งแวดล้อม และหน่วยงานที่เกี่ยวข้องทราบ เพื่อหาแนวทางหรือมาตรการในการแก้ไขปัญหาต่อไป</p>	-	-

ตารางที่ 3.1-1 (ต่อ) สรุปผลการปฏิบัติตามมาตรการป้องกันและแก้ไขผลกระทบสิ่งแวดล้อม โนเบิล ครีเอท (Noble Create) (ระยะก่อสร้าง) ของบริษัท มาเจสติก พาร์ค จำกัด

องค์ประกอบทางสิ่งแวดล้อม และคุณค่าต่างๆ	มาตรการป้องกันและแก้ไขผลกระทบสิ่งแวดล้อม	รายละเอียดการปฏิบัติตามมาตรการฯ	ปัญหา/อุปสรรค และการแก้ไข	เอกสารอ้างอิง รูปภาพหรือเอกสาร
<p><b>2. การประชาสัมพันธ์และเผยแพร่โครงการ</b></p> <p><b>2.1 การประชาสัมพันธ์โครงการและเผยแพร่มาตรการโครงการ</b></p>	<p>การประชาสัมพันธ์โครงการให้แก่ประชาชน และหน่วยงานที่เกี่ยวข้องเกิดความเข้าใจโครงการและมาตรการต่างๆ ได้แก่ ประชาชนและสถานประกอบการระยะประชิดติดโครงการและระยะ 100 ม. จากขอบเขตพื้นที่โครงการ รวมทั้งหน่วยงานที่เกี่ยวข้อง ได้แก่ สำนักงานเขตบางซื่อ สถานีดับเพลิงและกู้ภัย บางโพ และสถานพยาบาลใกล้เคียงเพื่อให้รับรู้และเข้าใจมาตรการฯ ต่างๆ ของโครงการ พร้อมทั้งสร้างความสัมพันธ์ที่ดีกับชุมชน</p> <p>1. จัดให้มีป้ายการประชาสัมพันธ์บริเวณด้านโครงการโดยติดตั้งป้ายความกว้างไม่น้อยกว่า 2.4 เมตร และความยาวไม่น้อยกว่า 4.8 เมตร ในการก่อสร้างโครงการบริเวณแนวรั้วด้านหน้าโครงการ เพื่อให้ทราบว่าเป็นการก่อสร้างโครงการ โนเบิล ฟรیدอม (Noble Freedom) โดยโครงการประกอบด้วย อาคารชุดพักอาศัย จำนวน 6 อาคาร ได้แก่อาคาร A ขนาดความสูง 25 ชั้น อาคาร B และ F ขนาดความสูง 28 ชั้น อาคาร C และ E ขนาดความสูง 33 ชั้น และอาคาร D ขนาดความสูง 24 ชั้น มีจำนวนห้องชุดพักอาศัยทั้งสิ้น 1,250 ห้อง โดยมีทางเชื่อมระหว่างอาคาร 2 แห่งนอกจากนี้ มีอาคารจอดรถ (P1) ขนาดความสูง 9 ชั้น 1 อาคาร อาคารสโมสร (CH) ขนาดชั้นเดียว 1 อาคาร และอาคารนิติบุคคล</p>	<p>- โครงการจัดให้มีการประชาสัมพันธ์ถึงรายละเอียดโครงการให้แก่ประชาชน และหน่วยงานที่เกี่ยวข้องเกิดความเข้าใจโครงการและมาตรการต่างๆ เพื่อให้รับรู้และเข้าใจมาตรการฯ ต่างๆ ของโครงการ พร้อมทั้งสร้างความสัมพันธ์ที่ดีกับชุมชน ทั้งนี้ได้ติดตั้งป้ายประชาสัมพันธ์บริเวณด้านโครงการโดยติดตั้งป้ายความกว้างไม่น้อยกว่า 2.4 เมตร และความยาวไม่น้อยกว่า 4.8 เมตร บริเวณแนวรั้วด้านหน้าโครงการ เพื่อให้ทราบว่าเป็นการก่อสร้างโครงการ โนเบิล ครีเอท (Noble Create) โดยมีรายละเอียด ชื่อโครงการ เจ้าของโครงการ ลักษณะโครงการและขนาดพื้นที่โครงการ โดยสรุป ระยะเวลาก่อสร้าง (จำนวนวัน ระบุวันเริ่มและวันสิ้นสุด) แผนงานการก่อสร้าง รายละเอียดวันและเวลา เลขที่ใบอนุญาตก่อสร้าง สถาปนิกโครงการ วิศวกรควบคุมการก่อสร้าง พร้อมเบอร์โทรศัพท์ ผู้รับผิดชอบโครงการ พร้อมเบอร์ติดต่อที่สามารถติดต่อได้ 24 ชั่วโมง เลขที่หนังสือเห็นชอบรายงานการประเมินผลกระทบสิ่งแวดล้อม ตารางสรุปมาตรการ (QR Code) และกล่องรับความคิดเห็น</p>	-	- ดังภาพที่ 1-2 และภาพที่ 4-5

ตารางที่ 3.1-1 (ต่อ) สรุปผลการปฏิบัติตามมาตรการป้องกันและแก้ไขผลกระทบสิ่งแวดล้อม โนเบิล ครีเอท (Noble Create) (ระยะก่อสร้าง) ของบริษัท มาเจสติก พาร์ค จำกัด

องค์ประกอบทางสิ่งแวดล้อม และคุณค่าต่างๆ	มาตรการป้องกันและแก้ไขผลกระทบสิ่งแวดล้อม	รายละเอียดการปฏิบัติตามมาตรการฯ	ปัญหา/อุปสรรค และการแก้ไข	เอกสารอ้างอิง รูปภาพหรือเอกสาร
2.1 การประชาสัมพันธ์ โครงการและเผยแพร่ มาตรการโครงการ (ต่อ)	<p>(JT1) ขนาดชั้นเดียว 1 อาคาร โดยประชาสัมพันธ์และแจ้งทราบก่อนการก่อสร้างและเปิดดำเนินการเป็นระยะเวลา 15 วัน</p> <p>1.1 ชื่อโครงการ</p> <p>1.2 เจ้าของโครงการ</p> <p>1.3 ลักษณะโครงการและขนาดพื้นที่โครงการโดยสรุป</p> <p>1.4 ระยะเวลาก่อสร้าง (จำนวนวัน ระบุวันเริ่มและวันสิ้นสุด)</p> <p>1.5 แผนงานการก่อสร้าง รายละเอียดวันและเวลา</p> <p>1.6 เลขที่ใบอนุญาตก่อสร้าง</p> <p>1.7 สถาปนิกโครงการ</p> <p>1.8 วิศวกรควบคุมการก่อสร้าง พร้อมเบอร์โทรศัพท์</p> <p>1.9 ผู้รับผิดชอบโครงการ พร้อมเบอร์ติดต่อที่สามารถติดต่อได้ 24 ชั่วโมง</p> <p>1.10 เลขที่หนังสือเห็นชอบรายงานการประเมินผลกระทบสิ่งแวดล้อม (ที่ ทส. . ลงวันที่..)</p>			



ตารางที่ 3.1-1 (ต่อ) สรุปผลการปฏิบัติตามมาตรการป้องกันและแก้ไขผลกระทบสิ่งแวดล้อม โนเบิล ครีเอท (Noble Create) (ระยะก่อสร้าง) ของบริษัท มาเจสติก พาร์ค จำกัด

องค์ประกอบทางสิ่งแวดล้อม และคุณค่าต่างๆ	มาตรการป้องกันและแก้ไขผลกระทบสิ่งแวดล้อม	รายละเอียดการปฏิบัติตามมาตรการฯ	ปัญหา/อุปสรรค และการแก้ไข	เอกสารอ้างอิง รูปภาพหรือเอกสาร
2.1 การประชาสัมพันธ์ โครงการและเผยแพร่ มาตรการโครงการ (ต่อ)	<p>1.11 ตารางสรุปมาตรการและตารางมาตรการป้องกันและ แก้ไขผลกระทบสิ่งแวดล้อม และมาตรการติดตามตรวจสอบ ผลกระทบสิ่งแวดล้อมที่ได้รับความเห็นชอบ</p> <p>1.12 สำเนาตารางกรมธรรม์ประกันภัย</p> <p>1.13 ขั้นตอนการชดเชยเยียวยาผลกระทบ กรณีเกิดความเสียหาย</p> <p>1.14 ฟังรับเรื่องร้องเรียน</p> <p>1.15 ชื่อและเบอร์โทรศัพท์ของผู้รับเรื่องร้องเรียน</p> <p>1.16 ช่องทางติดต่อ/รับเรื่องร้องเรียน (ระบุอย่างน้อย 3 ช่องทาง) การทำงาน</p> <p>1.17 ชื่อและเบอร์โทรศัพท์ของหน่วยงานอนุญาตก่อสร้าง และฝ่ายโยธาของสำนักงานเขตลาดพร้าว</p> <p>1.18 ข้อมูลอื่นๆ ที่จำเป็น</p> <p>2. จัดให้มีการประชาสัมพันธ์การก่อสร้างโครงการโดยการ จัดส่งเอกสารต่างๆ ทางไปรษณีย์เพื่อเป็นหลักฐานเชิง ประจักษ์ และดำเนินการแจกประชาสัมพันธ์ โดยมี รายละเอียดดังนี้</p>	<p>- โครงการมีการประชาสัมพันธ์การก่อสร้างโครงการโดย การจัดส่งเอกสารต่าง ๆ ทางไปรษณีย์เพื่อเป็นหลักฐานเชิง ประจักษ์ และดำเนินการแจกประชาสัมพันธ์ ประกอบด้วย 1 ตารางสรุปและตารางฉบับสมบูรณ์ของมาตรการป้องกัน และแก้ไขผลกระทบสิ่งแวดล้อมและมาตรการติดตาม ตรวจสอบผลกระทบสิ่งแวดล้อม รายละเอียดแผนผัง</p>	-	-

ตารางที่ 3.1-1 (ต่อ) สรุปผลการปฏิบัติตามมาตรการป้องกันและแก้ไขผลกระทบสิ่งแวดล้อม โนเบิล ครีเอท (Noble Create) (ระยะก่อสร้าง) ของบริษัท มาเจสติก พาร์ค จำกัด

องค์ประกอบทางสิ่งแวดล้อม และคุณค่าต่างๆ	มาตรการป้องกันและแก้ไขผลกระทบสิ่งแวดล้อม	รายละเอียดการปฏิบัติตามมาตรการฯ	ปัญหา/อุปสรรค และการแก้ไข	เอกสารอ้างอิง รูปภาพหรือเอกสาร
2.1 การประชาสัมพันธ์ โครงการและเผยแพร่ มาตรการโครงการ (ต่อ)	<p>2.1 ตารางสรุปและตารางฉบับสมบูรณ์ของมาตรการป้องกันและแก้ไขผลกระทบสิ่งแวดล้อมและมาตรการติดตามตรวจสอบผลกระทบสิ่งแวดล้อม</p> <p>2.2 รายละเอียด/ผังรับเรื่องร้องเรียน และขั้นตอนการขอความช่วยเหลือจากผลกระทบ กรณีเกิดความเสียหาย</p> <p>2.3 ช่องทางรับเรื่องราวร้องทุกข์กับชุมชนใกล้เคียง ประกอบด้วย ชื่อ-นามสกุล ผู้รับเรื่องร้องเรียน หมายเลขโทรศัพท์ เครือข่ายสังคมออนไลน์ (Social Network) (เช่น เว็บไซต์ของบริษัทเจ้าของโครงการ และแอปพลิเคชันไลน์ เป็นต้น) ที่อยู่สำหรับการจัดส่งไปรษณีย์ การติดตั้งกล่องรับความคิดเห็นที่ป้อมยาม และการเข้าพบเจ้าหน้าที่โดยตรงที่สำนักงานโครงการ</p> <p>3. จัดให้มีการประชาสัมพันธ์การเปิดอาคารโดยการจัดส่งเอกสารต่างๆ ทางไปรษณีย์ เพื่อเป็นหลักฐานเชิงประจักษ์ และดำเนินการแจกประชาสัมพันธ์ โดยมีรายละเอียดเอกสารดังนี้</p>	<p>รับเรื่องร้องเรียน ช่องทางการรับเรื่องราวร้องทุกข์กับชุมชนใกล้เคียงประกอบด้วย ชื่อ-นามสกุล ผู้รับเรื่องร้องเรียน หมายเลขโทรศัพท์ เครือข่ายสังคมออนไลน์</p> <p>- ปัจจุบันโครงการอยู่ในช่วงงานฐานราก หากโครงการดำเนินการแล้วเสร็จ จะปฏิบัติตามมาตรการที่กำหนดอย่างเคร่งครัด</p>	-	- ดังภาพที่ 9

ตารางที่ 3.1-1 (ต่อ) สรุปผลการปฏิบัติตามมาตรการป้องกันและแก้ไขผลกระทบสิ่งแวดล้อม โนเบิล ครีเอท (Noble Create) (ระยะก่อสร้าง) ของบริษัท มาเจสติก พาร์ค จำกัด

องค์ประกอบทางสิ่งแวดล้อม และคุณค่าต่างๆ	มาตรการป้องกันและแก้ไขผลกระทบสิ่งแวดล้อม	รายละเอียดการปฏิบัติตามมาตรการฯ	ปัญหา/อุปสรรค และการแก้ไข	เอกสารอ้างอิง รูปภาพหรือเอกสาร
2.1 การประชาสัมพันธ์ โครงการและเผยแพร่ มาตรการโครงการ (ต่อ)	<p>3.1 ตารางสรุปและตารางฉบับสมบูรณ์ของมาตรการป้องกันและแก้ไขผลกระทบสิ่งแวดล้อมและมาตรการติดตามตรวจสอบผลกระทบสิ่งแวดล้อม</p> <p>3.2 รายละเอียด/ผังรับเรื่องร้องเรียน และขั้นตอนการชดเชยเยียวยาผลกระทบ กรณีเกิดความเสียหาย</p> <p>3.3 ช่องทางรับเรื่องราวร้องทุกข์กับชุมชนใกล้เคียง ประกอบด้วย ชื่อ-นามสกุล ผู้รับเรื่องร้องเรียน หมายเลขโทรศัพท์ เครือข่ายสังคมออนไลน์ (Social Network) (เช่น เว็บไซต์ และแอปพลิเคชันไลน์ เป็นต้น) ที่อยู่สำหรับการจัดส่งไปรษณีย์ การติดตั้งกล่องรับความคิดเห็นที่ป้อมยามหรือเข้าพบเจ้าหน้าที่โดยตรงที่สำนักงานโครงการ เพื่อขอรับเอกสารมาตรการป้องกันและแก้ไขผลกระทบช่วงเปิดดำเนินการ</p>			

ตารางที่ 3.1-1 (ต่อ) สรุปผลการปฏิบัติตามมาตรการป้องกันและแก้ไขผลกระทบสิ่งแวดล้อม โนเบิล ครีเอท (Noble Create) (ระยะก่อสร้าง) ของบริษัท มาเจสติก พาร์ค จำกัด

องค์ประกอบทางสิ่งแวดล้อม และคุณค่าต่างๆ	มาตรการป้องกันและแก้ไขผลกระทบสิ่งแวดล้อม	รายละเอียดการปฏิบัติตามมาตรการฯ	ปัญหา/อุปสรรค และการแก้ไข	เอกสารอ้างอิง รูปภาพหรือเอกสาร
2.2 การประชาสัมพันธ์การ ขายและการจดทะเบียน	<ol style="list-style-type: none"> <li>1) ในกรณีที่มีทำการโฆษณาขายห้องชุดในอาคารชุด ต้องเก็บสำเนาข้อความหรือภาพที่โฆษณา หรือหนังสือชักชวนที่นำออกโฆษณาแก่บุคคลทั่วไปไม่ว่าจะทำในรูปแบบได้ไว้ในสถานที่ทำการจนกว่าจะมีการขายห้องชุดหมด และต้องส่งสำเนาเอกสารดังกล่าวให้นิติบุคคลอาคารชุดจัดเก็บไว้อย่างน้อยหนึ่งชุด</li> <li>2) การทำสัญญาจะซื้อจะขายหรือสัญญาซื้อขายห้องชุดต้องทำตามแบบสัญญาที่รัฐมนตรีประกาศกำหนดสัญญาจะซื้อจะขายหรือสัญญาซื้อขายห้องชุด (แบบ อช. 22) เพื่อให้เป็นไปตามมาตรา 6/1 และ 6/2 ของพระราชบัญญัติอาคารชุด (ฉบับที่ 4) พ.ศ. 2551</li> <li>3) ผู้บริหารอาคารชุด หรือนิติบุคคลอาคารชุดต้องแจ้งให้ผู้ซื้อหรือเจ้าของอาคารห้องชุดทราบว่า การกระทำใด ๆ ต่อทรัพย์สินส่วนบุคคลที่อาจมีผลกระทบกระเทือนต่อทรัพย์สินกลาง ต้องได้รับมติจากที่ประชุมเจ้าของร่วม หรือต้องดำเนินการให้เป็นไปตามกฎหมายอาคารชุด หรือกฎหมายอื่นที่เกี่ยวข้องก่อนดำเนินการ</li> </ol>	- ปัจจุบันโครงการอยู่ในช่วงงานฐานราก หากโครงการดำเนินโครงการเสร็จสิ้น และมีการโฆษณาขายห้องชุดโครงการจะปฏิบัติตามมาตรการที่กำหนดอย่างเคร่งครัด	-	-

ตารางที่ 3.1-1 (ต่อ) สรุปผลการปฏิบัติตามมาตรการป้องกันและแก้ไขผลกระทบสิ่งแวดล้อม โนเบิล ครีเอท (Noble Create) (ระยะก่อสร้าง) ของบริษัท มาเจสติก พาร์ค จำกัด

องค์ประกอบทางสิ่งแวดล้อม และคุณค่าต่างๆ	มาตรการป้องกันและแก้ไขผลกระทบสิ่งแวดล้อม	รายละเอียดการปฏิบัติตามมาตรการฯ	ปัญหา/อุปสรรค และการแก้ไข	เอกสารอ้างอิง รูปภาพหรือเอกสาร
<b>1. ทรัพยากรสิ่งแวดล้อมทางกายภาพ</b>				
<b>1.1 สภาพภูมิประเทศ</b>	<p>1. ก่อนก่อสร้างโครงการจัดทำแนวกำแพงกันดิน ความสูง 0.6 เมตร ตลอดแนวเขตที่ดินด้านทิศใต้</p> <p>2. จัดทำรั้ว Metal Sheet โดยรอบพื้นที่โครงการความสูง 6 เมตร เพื่อกั้นขอบเขตพื้นที่โครงการอย่างเป็นสัดส่วน</p> <p>3. คูแลบริเวนพื้นที่ก่อสร้างให้มีความเป็นระเบียบเรียบร้อย</p> <p>4. จัดให้มีระบบระบายน้ำภายในโครงการช่วงก่อสร้างโดยจัดให้มีท่อระบายน้ำ คสล.ชั่วคราว ขนาดเส้นผ่านศูนย์กลาง 0.4 เมตร และความลาดเอียง 1 : 200 บริเวณโดยรอบพื้นที่ก่อสร้าง และจัดให้มีบ่อดักขยะเพื่อให้เศษตะกอนดินหรือเศษหิน กรวด ทราย ที่ไหลมากับน้ำฝนตกตะกอน ก่อนระบายน้ำออกสู่คลองจั่น (ลาดพร้าว) โดยไม่ให้น้ำหลากไหลไปยังพื้นที่ข้างเคียง</p> <p>5. จัดทำป้ายประชาสัมพันธ์โครงการขนาด (กxย) ไม่น้อยกว่า 2.4X4.8 เมตร โดยแสดงชื่อ ประเภท และขนาดของโครงการ เจ้าของโครงการ บริษัทผู้รับเหมาก่อสร้าง</p>	<p>- โครงการจัดทำแนวกำแพงกันดิน ความสูง 0.6 เมตร ตลอดแนวเขตที่ดินด้านทิศใต้</p> <p>- โครงการจัดทำรั้ว รั้ว Metal Sheet โดยรอบพื้นที่โครงการ เพื่อกั้นขอบเขตพื้นที่โครงการอย่างเป็นสัดส่วน</p> <p>- โครงการจัดให้มีคนงานคอยดูแลความสะอาด เรียบร้อย ภายในพื้นที่โครงการ</p> <p>- โครงการจัดให้มีรางระบายน้ำชั่วคราวโดยรอบ พื้นที่ก่อสร้าง พร้อมทั้งจัดให้มีบ่อดักขยะเพื่อให้เศษตะกอนดิน หรือเศษหิน กรวด ทราย ที่ไหลมากับน้ำฝนตกตะกอน ก่อนระบายน้ำออกสู่คลองจั่น (ลาดพร้าว) โดยไม่ให้น้ำหลากไหลไปยังพื้นที่ข้างเคียง</p> <p>- โครงการจัดทำป้ายประชาสัมพันธ์โครงการ โดยแสดงชื่อ ประเภท และขนาดของโครงการ เจ้าของโครงการ บริษัทผู้รับเหมาก่อสร้าง พร้อมระบุเบอร์โทรศัพท์เจ้าหน้าที่ของโครงการพร้อมทั้งแสดงช่องทางการรับเรื่องร้องเรียน สำหรับผู้ที่ได้รับผลกระทบ เพื่อสามารถประสานโครงการ</p>	<p>-</p> <p>-</p> <p>-</p> <p>-</p> <p>-</p>	<p>- ดังภาพที่ 7</p> <p>- ดังภาพที่ 8</p> <p>- ดังภาพที่ 10</p> <p>- ดังภาพที่ 20</p> <p>- ดังภาพที่ 1-2 และ ภาพที่ 5-6</p>

ตารางที่ 3.1-1 (ต่อ) สรุปผลการปฏิบัติตามมาตรการป้องกันและแก้ไขผลกระทบสิ่งแวดล้อม โนเบิล ครีเอท (Noble Create) (ระยะก่อสร้าง) ของบริษัท มาเจสติก พาร์ค จำกัด

องค์ประกอบทางสิ่งแวดล้อม และคุณค่าต่างๆ	มาตรการป้องกันและแก้ไขผลกระทบสิ่งแวดล้อม	รายละเอียดการปฏิบัติตามมาตรการฯ	ปัญหา/อุปสรรค และการแก้ไข	เอกสารอ้างอิง รูปภาพหรือเอกสาร
1.1 สภาพภูมิประเทศ (ต่อ)	<p>ระยะเวลาที่ใช้ในการก่อสร้าง พร้อมระบุชื่อ และเบอร์โทรศัพท์ของเจ้าหน้าที่โครงการ สำนักงานเขตลาดพร้าวและเลขที่หนังสือเห็นชอบ พร้อมทั้งแสดงช่องทางการรับเรื่องร้องเรียนสำหรับผู้ที่ได้รับผลกระทบ เพื่อสามารถประสานโครงการ รวมทั้งช่องทางการประสานกับหน่วยงานที่รับผิดชอบ โดยติดบริเวณด้านหน้าพื้นที่ก่อสร้างให้เห็นอย่างชัดเจน</p> <p>6. ปรับสภาพพื้นที่ตลอดจนก่อสร้างโครงการเฉพาะภายในพื้นที่โครงการเท่านั้น</p> <p>7. บริษัท มาเจสติก พาร์ค จำกัด ต้องดูแลพื้นที่โครงการให้มีความเป็นระเบียบเรียบร้อยตลอดระยะเวลาก่อสร้าง</p> <p>8. โครงการต้องขออนุญาตก่อสร้างให้ตรงตามแบบแปลนที่ระบุไว้ในรายงานการประเมินผลกระทบสิ่งแวดล้อมอย่างเคร่งครัด หากแบบแปลนไม่ถูกต้องจะต้องแจ้งขอเปลี่ยนแปลงรายละเอียดโครงการต่อหน่วยงานอนุญาตก่อนดำเนินการก่อสร้าง</p>	<p>รวมทั้งช่องทางการประสานกับหน่วยงานที่รับผิดชอบ โดยติดบริเวณด้านหน้าพื้นที่ก่อสร้างให้เห็นอย่างชัดเจน</p> <p>- โครงการปรับสภาพพื้นที่ก่อสร้างโครงการเฉพาะภายในพื้นที่โครงการเท่านั้น</p> <p>- โครงการกำชับให้คนงานก่อสร้างดูแลพื้นที่โครงการให้มีความเป็นระเบียบเรียบร้อยตลอดระยะเวลาก่อสร้าง</p> <p>- ก่อนเริ่มการก่อสร้างโครงการได้ขออนุญาตก่อสร้างให้ตรงตามแบบแปลนที่ระบุไว้ในรายงานการประเมินผลกระทบสิ่งแวดล้อมอย่างเคร่งครัด หากแบบแปลนไม่ถูกต้องจะต้องแจ้งขอเปลี่ยนแปลงรายละเอียดโครงการต่อหน่วยงานอนุญาตก่อนดำเนินการก่อสร้าง</p>	<p>-</p> <p>-</p> <p>-</p>	<p>- ดังภาพที่ 11</p> <p>-</p> <p>- ดังภาคผนวกที่ 2</p>

องค์ประกอบทางสิ่งแวดล้อมและคุณค่าต่างๆ	มาตรการป้องกันและแก้ไขผลกระทบสิ่งแวดล้อม	รายละเอียดการปฏิบัติตามมาตรการฯ	ปัญหา/อุปสรรคและการแก้ไข	เอกสารอ้างอิงรูปภาพหรือเอกสาร
1.2 คุณภาพอากาศ	<p><b>1. มาตรการด้านการจัดการพื้นที่ก่อสร้าง</b></p> <p>1) ติดตั้งผ้าใบก่อสร้าง Mesh Sheet (แบบกันไฟลาม) ตั้งแต่ชั้นล่างจนถึงชั้นสูงสุดโดยรอบแต่ละอาคารเพื่อป้องกันฝุ่นละอองฟุ้งกระจายไปยังอาคารข้างเคียง และตรวจสอบ Mesh Sheet ให้อยู่ในสภาพสมบูรณ์ทุกวันตลอดระยะเวลาการก่อสร้าง หากมีการชำรุดต้องซ่อมแซมให้อยู่ในสภาพสมบูรณ์พร้อมใช้งานได้เสมอ</p> <p>2) จัดให้มีชุดหัวฉีดสเปรย์น้ำละอองฝอย ติดตั้งที่รั้วชั่วคราวตามแนวเขตที่ดินโดยรอบโครงการ (หันหัวฉีดเข้าหาพื้นที่โครงการ) และบนอาคารย้ายไปตามชั้นที่มีการก่อสร้าง เพื่อป้องกันฝุ่นละอองจากการอาคารก่อสร้างฟุ้งกระจายไปยังอาคารข้างเคียง โดยกำหนดจุดติดตั้งและเว้นระยะห่างของหัวพ่นให้เหมาะสมอย่าให้รัศมีการพ่นของละอองพ่นโดนกัน และกำหนดระยะเวลาเปิด-ปิดให้เหมาะสม ไม่นานหรือถี่เกินไป</p> <p>3) ฉีดพรมน้ำบริเวณพื้นที่ก่อสร้างหรือบริเวณที่ทำให้เกิดฝุ่นทุกวัน (ยกเว้นวันฝนตก) โดยฉีดพรมทุก 3 ชั่วโมงตลอดระยะเวลาก่อสร้าง โดยพิจารณาพื้นที่ตามความเหมาะสมของสภาพหน้างานต่อไป</p>	<p>- ปัจจุบัน โครงการอยู่ในช่วงงานฐานราก จึงยังไม่มีติดตั้งผ้าใบก่อสร้าง Mesh Sheet (แบบกันไฟลาม)</p> <p>- โครงการจัดให้มีชุดหัวฉีดสเปรย์น้ำละอองฝอย ติดตั้งที่รั้วชั่วคราวตามแนวเขตที่ดินโดยรอบโครงการเพื่อป้องกันฝุ่นละอองจากการอาคารก่อสร้างฟุ้งกระจายไปยังอาคารข้างเคียง โดยกำหนดจุดติดตั้งและเว้นระยะห่างของหัวพ่นอย่างเหมาะสม</p> <p>- โครงการจัดให้มีคนงานก่อสร้างฉีดพรมน้ำบริเวณพื้นที่ที่เกิดฝุ่นทุกวัน โดยฉีดพรมทุก 3 ชั่วโมงตลอดระยะเวลาก่อสร้าง โดยพิจารณาพื้นที่ตามความเหมาะสมของสภาพหน้างานต่อไป</p>	<p>-</p> <p>-</p> <p>-</p>	<p>-</p> <p>- ดังภาพที่ 12</p> <p>- ดังภาพที่ 13</p>

ตารางที่ 3.1-1 (ต่อ) สรุปผลการปฏิบัติตามมาตรการป้องกันและแก้ไขผลกระทบสิ่งแวดล้อม โนเบิล ครีเอท (Noble Create) (ระยะก่อสร้าง) ของบริษัท มาเจสติก พาร์ค จำกัด

องค์ประกอบทางสิ่งแวดล้อม และคุณค่าต่างๆ	มาตรการป้องกันและแก้ไขผลกระทบสิ่งแวดล้อม	รายละเอียดการปฏิบัติตามมาตรการฯ	ปัญหา/อุปสรรค และการแก้ไข	เอกสารอ้างอิง รูปภาพหรือเอกสาร
1.2 คุณภาพอากาศ (ต่อ)	<p>4) การเก็บกองทรายในพื้นที่ก่อสร้างต้องเก็บในBund และฉีดพรมน้ำให้เปียกชื้นเสมอ</p> <p>5) การนำปูนซีเมนต์ผงเข้ามาในพื้นที่ก่อสร้างต้องนำเข้ามาโดยบรรจุภาชนะที่มิดชิด</p> <p>6) ในกรณีที่ต้องใช้ปูนผงปริมาณน้อยสามารถนำมาใช้ได้ หลังจากใช้แล้วต้องเก็บในถุงให้มิดชิด</p> <p><b>2.มาตรการด้านการเตรียมและดูแลพื้นที่ก่อสร้าง</b></p> <p>1) จัดวางตำแหน่งเครื่องจักรและกิจกรรมที่จะก่อให้เกิดฝุ่นให้อยู่ห่างจากบ้าน/อาคารที่อยู่ใกล้เคียงให้มากที่สุด</p> <p>2) ไม่กองหรือเก็บเศษวัสดุที่เหลือใช้ไว้นานเป็นระยะเวลานาน โดยจัดให้มีรถบรรทุกมาเก็บไปกำจัด</p> <p><b>3. มาตรการด้านการใช้เครื่องมือก่อสร้าง</b></p> <p>- ใช้อุปกรณ์เครื่องจักรที่ได้รับการบำรุงรักษาอย่างดีเท่านั้น และต้องได้รับการดูแลอย่างสม่ำเสมอในระหว่างการก่อสร้าง</p> <p><b>4. มาตรการด้านการจัดการของเสีย</b></p> <p>- กำจัดผู้รับเหมามีให้เผาทำลายวัสดุมูลฝอยในพื้นที่ก่อสร้าง</p>	<p>- ปัจจุบันโครงการไม่มีการเก็บเก็บกองทรายไว้ในพื้นที่โครงการ</p> <p>- ปัจจุบันโครงการไม่มีกิจกรรมที่ต้องใช้ปูนซีเมนต์ผง หากมีการใช้ซีเมนต์ผงจะปฏิบัติตามมาตรการที่กำหนดอย่างเคร่งครัด</p> <p>- โครงการจัดวางตำแหน่งเครื่องจักร และกิจกรรมที่เกิดฝุ่นให้อยู่ห่างจากผู้พักอาศัยข้างเคียงที่สุด</p> <p>- โครงการกำหนดให้มีการขนส่งเศษวัสดุที่เหลือใช้ไปกำจัดอย่างถูกวิธี ไม่มีการกองเก็บไว้บริเวณหน้างาน</p> <p>- โครงการกำหนดให้มีการตรวจสอบ และซ่อมบำรุงเครื่องจักรที่ใช้ในกิจกรรมก่อสร้างสม่ำเสมอ</p> <p>- โครงการกำชับให้ผู้รับเหมา ไม่เผาวัสดุมูลในพื้นที่ก่อสร้าง โดยจัดเตรียมถังรองรับมูลฝอยไว้ในพื้นที่โครงการอย่างเพียงพอ ทั้งนี้ติดป้ายเตือนบริเวณพื้นที่ก่อสร้างเรียบร้อยแล้ว</p>	<p>-</p> <p>-</p> <p>-</p> <p>-</p> <p>-</p> <p>-</p> <p>-</p>	<p>-</p> <p>-</p> <p>-</p> <p>-</p> <p>-</p> <p>-</p> <p>-</p>



ตารางที่ 3.1-1 (ต่อ) สรุปผลการปฏิบัติตามมาตรการป้องกันและแก้ไขผลกระทบสิ่งแวดล้อม โนเบิล ครีเอท (Noble Create) (ระยะก่อสร้าง) ของบริษัท มาเจสติก พาร์ค จำกัด

องค์ประกอบทางสิ่งแวดล้อม และคุณค่าต่างๆ	มาตรการป้องกันและแก้ไขผลกระทบสิ่งแวดล้อม	รายละเอียดการปฏิบัติตามมาตรการฯ	ปัญหา/อุปสรรค และการแก้ไข	เอกสารอ้างอิง รูปภาพหรือเอกสาร
1.2 คุณภาพอากาศ (ต่อ)	<p><b>5. มาตรการด้านการขนส่งดิน</b></p> <p>1) ล้างล้อรถบรรทุกที่ใช้ขนส่งดิน และวัสดุก่อสร้างโดยใช้แรงดันน้ำสูงฉีดชะล้างทำความสะอาดล้อรถและช่วงล่างของรถบรรทุกบริเวณทางเข้า-ออกพื้นที่ซื้อขายดิน และบริเวณทางเข้า-ออกพื้นที่โครงการเพื่อป้องกันฝุ่นละอองและโคลนที่ติดกับล้อรถ</p> <p>2) บริเวณปากทางเข้า-ออก ต้องปิดทึบตลอดเวลาโดยเปิดเฉพาะเมื่อมีรถเข้า-ออก และต้องรักษาพื้นผิวให้สะอาดปราศจากเศษหิน ดิน ทราย หรือฝุ่น ตกค้างจนการก่อสร้างแล้วเสร็จ</p> <p>3) จัดให้มีพนักงานคอยกวาดเศษดิน ทราย ที่ตกหล่นบริเวณด้านหน้าโครงการ และบริเวณถนนประดิษฐ์ภูมิธรรมในกรณีที่มีเศษดินเปื้อกตกหล่นต้องกวาดพื้นให้สะอาดโดยทันที</p> <p>4) ใช้ผ้าใบคลุมรถบรรทุกที่ใช้ขนส่งวัสดุก่อสร้าง หินทราย เพื่อป้องกันการร่วงหล่นลงบนถนนที่ใช้เป็นเส้นทางขนส่ง</p>	<p>- โครงการจัดให้มีการล้างล้อรถบรรทุกที่ใช้ขนส่งดิน และวัสดุก่อสร้างโดยใช้แรงดันน้ำสูงฉีดชะล้างทำความสะอาดล้อรถและช่วงล่างของรถบรรทุกเพื่อป้องกันฝุ่นละอองและโคลนที่ติดกับล้อรถ ทั้งนี้จัดให้มีคนงานคอยกวาดล้างทำความสะอาดพื้นหลังการล้างล้อรถ</p> <p>- โครงการกำหนดให้ปิดประตูบริเวณปากทางเข้า-ออก พื้นที่โครงการตลอดเวลา โดยจะเปิดเฉพาะเวลาที่มีรถเข้า-ออก ทั้งนี้จัดให้มีคนงานทำความสะอาดพื้นผิวของโครงการอยู่เสมอ</p> <p>- โครงการจัดให้มีคนงานคอยกวาดเศษดิน ทราย ที่ตกหล่นบริเวณด้านหน้าโครงการ และบริเวณถนนประดิษฐ์ภูมิธรรมในกรณีที่มีเศษดินเปื้อกตกหล่นต้องกวาดพื้นให้สะอาดโดยทันที</p> <p>- โครงการกำหนดให้ใช้ผ้าใบปิดคลุมรถบรรทุกที่ใช้ขนส่งวัสดุก่อสร้าง หินทราย เพื่อป้องกันการร่วงหล่นลงบนถนนที่ใช้เป็นเส้นทางขนส่ง</p>	-  -  -  -	- ดัชนีภาพที่ 16  - ดัชนีภาพที่ 10 และภาพที่ 13  - ดัชนีภาพที่ 10 และภาพที่ 13  - ดัชนีภาพที่ 17

ตารางที่ 3.1-1 (ต่อ) สรุปผลการปฏิบัติตามมาตรการป้องกันและแก้ไขผลกระทบสิ่งแวดล้อม โนเบิล ครีเอท (Noble Create) (ระยะก่อสร้าง) ของบริษัท มาเจสติก พาร์ค จำกัด

องค์ประกอบทางสิ่งแวดล้อม และคุณค่าต่างๆ	มาตรการป้องกันและแก้ไขผลกระทบสิ่งแวดล้อม	รายละเอียดการปฏิบัติตามมาตรการฯ	ปัญหา/อุปสรรค และการแก้ไข	เอกสารอ้างอิง รูปภาพหรือเอกสาร
1.2 คุณภาพอากาศ (ต่อ)	<p>6. ติดตามสถานการณ์ฝุ่นละอองขนาดเล็กไม่เกิน 2.5 ไมครอน (PM2.5) จากกรมควบคุมมลพิษ และสำนักสิ่งแวดล้อม กรุงเทพมหานคร บริเวณสถานีตรวจวัดใกล้พื้นที่โครงการ เพื่อให้ทราบข้อมูลฝุ่นละอองขนาดเล็กไม่เกิน 2.5 ไมครอน (PM2.5) บริเวณโครงการในแต่ละวัน และหากพบว่าค่าเฉลี่ยของฝุ่นละอองขนาดเล็กไม่เกิน 2.5 ไมครอน (PM2.5) เกินค่ามาตรฐาน 50 ไมโครกรัม/ลูกบาศก์เมตรจะหยุดกิจกรรมการก่อสร้างที่ก่อให้เกิดฝุ่นละอองขนาดเล็กไม่เกิน 2.5 ไมครอน (PM2.5) ทันที ได้แก่ งานที่ใช้เครื่องจักรและยานพาหนะที่ใช้เครื่องยนต์ดีเซล งานขนส่งวัสดุ ก่อสร้างเข้าสู่พื้นที่โครงการ งานตัด เาะ เจียรคอนกรีต ที่ก่อให้เกิดฝุ่นละออง และหากหน่วยงานราชการขอความร่วมมือให้หยุดการก่อสร้างหรือให้ดำเนินการตามมาตรการแก้ไขปัญหาฝุ่นละอองขนาดเล็กไม่เกิน 2.5 ไมครอน (PM2.5) ก็จะให้ความร่วมมือกับทางราชการอย่างเคร่งครัด</p> <p>7. ติดป้ายประชาสัมพันธ์แสดงผลการตรวจวัดคุณภาพสิ่งแวดล้อมไว้บริเวณด้านหน้าโครงการที่สามารถมองเห็นได้ง่ายและชัดเจน โดยในช่วงฐานรากสัปดาห์ละ 1 ครั้งหลังจากนั้นเดือนละ 1 ครั้ง</p>	<p>- โครงการได้ติดตามสถานการณ์ฝุ่นละอองขนาดเล็กไม่เกิน 2.5 ไมครอน (PM2.5) จากกรมควบคุมมลพิษ และสำนักสิ่งแวดล้อม กรุงเทพมหานคร บริเวณสถานีตรวจวัดใกล้พื้นที่โครงการ เพื่อให้ทราบข้อมูลฝุ่นละอองขนาดเล็กไม่เกิน 2.5 ไมครอน (PM2.5) บริเวณโครงการในแต่ละวัน และหากพบว่าค่าเฉลี่ยของฝุ่นละอองขนาดเล็กไม่เกิน 2.5 ไมครอน (PM2.5) เกินค่ามาตรฐาน 50 ไมโครกรัม/ลูกบาศก์เมตรจะหยุดกิจกรรมการก่อสร้างที่ก่อให้เกิดฝุ่นละอองขนาดเล็กไม่เกิน 2.5 ไมครอน (PM2.5) ทันที</p> <p>- โครงการได้ติดตั้งประชาสัมพันธ์ผลการตรวจวัดคุณภาพสิ่งแวดล้อมไว้บริเวณหน้าโครงการที่มองเห็นได้ง่าย และชัดเจน โดยในช่วงฐานรากสัปดาห์ละ 1 ครั้งหลังจากนั้นเดือนละ 1 ครั้ง</p>	-	-

ตารางที่ 3.1-1 (ต่อ) สรุปผลการปฏิบัติตามมาตรการป้องกันและแก้ไขผลกระทบสิ่งแวดล้อม โนเบิล ครีเอท (Noble Create) (ระยะก่อสร้าง) ของบริษัท มาเจสติก พาร์ค จำกัด

องค์ประกอบทางสิ่งแวดล้อม และคุณค่าต่างๆ	มาตรการป้องกันและแก้ไขผลกระทบสิ่งแวดล้อม	รายละเอียดการปฏิบัติตามมาตรการฯ	ปัญหา/อุปสรรค และการแก้ไข	เอกสารอ้างอิง รูปภาพหรือเอกสาร
1.3 เสียง	<p>1. โครงการติดตั้งแผ่นกันเสียง ดังนี้</p> <p>1) เดือนที่ 1-4 (งานทำฐานราก) โครงการจัดทำรั้ว Metal Sheet ความหนาไม่น้อยกว่า 0.64 มิลลิเมตร (หรือเทียบเท่า) ความสูง 6 เมตร โดยรอบแนวเขตที่ดิน</p> <p>2) เดือนที่ 5-22 (งานโครงสร้าง งานสถาปัตยกรรมรวมงานระบบสาธารณูปโภค รวมตกแต่งภายในและภายนอก) ติดตั้งกำแพงกันเสียงแบบเคลื่อนย้ายได้ โดยเลือกใช้ Metal Sheet ความหนาไม่น้อยกว่า 0.64 มิลลิเมตร (หรือเทียบเท่า) ความสูง 2.4 เมตร ติดตั้งขึ้นไปในแต่ละชั้นของแต่ละอาคาร (ย้ายไปตามชั้นก่อสร้าง) ดังนี้</p> <p>2.1) อาคารจอดรถ P1 ติดตั้งกำแพงกันเสียงที่ขอบอาคารด้านทิศเหนือ ตั้งแต่ชั้นที่ 1-9</p> <p>2.2) อาคารชุดพักอาศัย B ติดตั้งกำแพงกันเสียงที่ขอบอาคารด้านทิศเหนือ ตั้งแต่ชั้นที่ 1-28</p> <p>2.3) อาคารชุดพักอาศัย C ติดตั้งกำแพงกันเสียงที่ขอบอาคารด้านทิศตะวันออก ตั้งแต่ชั้นที่ 1-33</p> <p>2.4) อาคารชุดพักอาศัย D ติดตั้งกำแพงกันเสียงที่ขอบอาคารด้านทิศใต้ ตั้งแต่ชั้นที่ 1-24</p>	<p>- ปัจจุบันโครงการอยู่ในโครงการจัดทำรั้ว Metal Sheet ความสูง 6 เมตร โดยรอบแนวเขตที่ดิน</p>	-	- ดังภาพที่ 8

ตารางที่ 3.1-1 (ต่อ) สรุปผลการปฏิบัติตามมาตรการป้องกันและแก้ไขผลกระทบสิ่งแวดล้อม โนเบิล ครีเอท (Noble Create) (ระยะก่อสร้าง) ของบริษัท มาเจสติก พาร์ค จำกัด

องค์ประกอบทางสิ่งแวดล้อม และคุณค่าต่างๆ	มาตรการป้องกันและแก้ไขผลกระทบสิ่งแวดล้อม	รายละเอียดการปฏิบัติตามมาตรการฯ	ปัญหา/อุปสรรค และการแก้ไข	เอกสารอ้างอิง รูปภาพหรือเอกสาร
1.3 เสียง (ต่อ)	<p>2.5) อาคารชุดพักอาศัย E ติดตั้งกำแพงกันเสียงที่ขอบอาคารด้านทิศใต้ ตั้งแต่ชั้นที่ 1-33</p> <p>2.6) อาคารชุดพักอาศัย F ติดตั้งกำแพงกันเสียงที่ขอบอาคารด้านทิศใต้ ตั้งแต่ชั้นที่ 1-28</p> <p>3) เดือนที่ 23-25 (งานตกแต่งภายในและภายนอกรวมงานเก็บทำความสะอาด) โครงการจะเริ่มดำเนินการเมื่อก่อสร้างผนังคอนกรีตปิดล้อมชั้นของอาคารไว้แล้วซึ่งผนังคอนกรีตอาคารจะเป็นเสมือนกำแพงกันเสียงในลักษณะห้องปิดทึบอีกชั้นหนึ่ง แต่อย่างไรก็ตาม บริเวณโดยรอบโครงการยังคงกำหนดให้มีรั้ว Metal Sheet ความหนาไม่น้อยกว่า 0.64 มิลลิเมตร (หรือเทียบเท่า) ความสูง 6</p> <p>4) กำหนดช่วงเวลาการทำงานที่ก่อให้เกิดเสียงดัง เช่น การทำเสาเข็ม การก่อสร้างฐานราก และงานโครงสร้าง เป็นต้น ในวันจันทร์ถึงวันเสาร์ โดยทำงานในช่วงเวลา 08.00-17.00 น. หลังจากนั้นจะเป็นการเก็บกวาดพื้นที่ก่อสร้างและการเก็บเครื่องมือ โดยให้คนงานก่อสร้างออกนอกพื้นที่โครงการภายในเวลา 18.00 น. หากมีการเทปูนที่จำเป็นต้องดำเนินการต่อเนื่อง และเกินจากช่วงเวลาที่กำหนด จะดำเนินการได้ไม่เกินเวลา 20.00 น. และไม่เกินวัน/สัปดาห์ และต้องได้รับ</p>	<p>- โครงการกำหนดช่วงเวลาการทำงาน ที่ก่อให้เกิดเสียงดัง เช่น การทำเสาเข็ม การก่อสร้างฐานราก และงานโครงสร้าง เป็นต้น ในวันจันทร์ถึงวันเสาร์ โดยทำงานในช่วงเวลา 08.00-17.00 น. หลังจากนั้นจะเป็นการเก็บกวาดพื้นที่ก่อสร้างและการเก็บเครื่องมือ โดยให้คนงานก่อสร้างออกนอกพื้นที่โครงการภายในเวลา 18.00 น. หากมีการเทปูนที่จำเป็นต้องดำเนินการต่อเนื่อง และเกินจากช่วงเวลาที่</p>	-	- ดังภาพที่ 21

ตารางที่ 3.1-1 (ต่อ) สรุปผลการปฏิบัติตามมาตรการป้องกันและแก้ไขผลกระทบสิ่งแวดล้อม โนเบิล ครีเอท (Noble Create) (ระยะก่อสร้าง) ของบริษัท มาเจสติก พาร์ก จำกัด

องค์ประกอบทางสิ่งแวดล้อมและคุณค่าต่างๆ	มาตรการป้องกันและแก้ไขผลกระทบสิ่งแวดล้อม	รายละเอียดการปฏิบัติตามมาตรการฯ	ปัญหา/อุปสรรคและการแก้ไข	เอกสารอ้างอิงรูปภาพหรือเอกสาร
1.3 เสียง (ต่อ)	<p>อนุญาตจากหน่วยงานอนุญาตก่อสร้าง โดยยื่นขออนุญาตล่วงหน้าอย่างน้อย 7 วัน และแจ้งให้ผู้อยู่อาศัยข้างเคียงรับทราบล่วงหน้าอย่างน้อย 7 วัน โดยวันเสาร์จะหลีกเลี่ยงกิจกรรมการก่อสร้างที่ก่อให้เกิดเสียงดัง สำหรับวันอาทิตย์และวันหยุดนักขัตฤกษ์จะไม่มีการดำเนินการใด ๆ ในพื้นที่ก่อสร้าง ทั้งนี้โครงการจะต้องกำชับผู้รับเหมาและคนงานปฏิบัติตามมาตรการที่กำหนดอย่างเคร่งครัด</p> <p>3. ก่อสร้างอาคาร A, B, C, D, E และ F โดยใช้เสาเข็มเจาะสำหรับอาคารจอร์จ (P1) อาคารสโมสร (CH) และอาคารนิติบุคคล (JT1) ใช้เสาเข็มกดแบบ hydraulic เพื่อลดผลกระทบด้านเสียงดังรบกวน</p> <p>4. จัดเครื่องมือและเครื่องจักรต่างๆ ไว้ให้ห่างจากบ้านพักอาศัยที่อยู่ติดกับพื้นที่โครงการให้มากที่สุด</p> <p>5. เลือกใช้อุปกรณ์และวิธีการก่อสร้างที่ก่อให้เกิดเสียงรบกวนน้อยที่สุด</p> <p>6. อุปกรณ์และเครื่องจักรที่มีการใช้งานเป็นครั้งคราวจะต้องให้ดับเครื่องหรือเบาลงระหว่างพัก</p>	<p>กำหนด จะดำเนินการได้ไม่เกินเวลา 20.00 น. และไม่เกินวัน/สัปดาห์ โดยได้ติดป้ายกำหนดช่วงเวลาการทำงานไว้บริเวณหน้าพื้นที่ก่อสร้างแล้ว</p> <p>- โครงการเลือกใช้เสาเข็มเจาะ ก่อสร้าง อาคาร A, B, C, D, E และ F และใช้เสาเข็มกดแบบ hydraulic สำหรับอาคารจอร์จ (P1) อาคารสโมสร (CH) และอาคารนิติบุคคล (JT1) เพื่อลดเสียงจากการทำกิจกรรม</p> <p>- โครงการกำหนดตำแหน่งของเครื่องจักรต่างๆ ให้อยู่ห่างจากบ้านพักอาศัยที่อยู่ติดกับพื้นที่โครงการมากที่สุด</p> <p>- โครงการเลือกใช้อุปกรณ์และวิธีการก่อสร้างที่เกิดเสียงดังรบกวนน้อยที่สุด</p> <p>- โครงการกำชับให้ผู้รับเหมาดับเครื่องยนต์ เครื่องจักรทุกครั้งที่ไม่มีการใช้งาน โดยได้ติดป้ายกำชับแล้ว</p>	<p>-</p> <p>-</p> <p>-</p> <p>-</p>	<p>- ดังภาพที่ 19</p> <p>-</p> <p>- ดังภาพที่ 19</p> <p>- ดังภาพที่ 22</p>

ตารางที่ 3.1-1 (ต่อ) สรุปผลการปฏิบัติตามมาตรการป้องกันและแก้ไขผลกระทบสิ่งแวดล้อม โนเบิล ครีเอท (Noble Create) (ระยะก่อสร้าง) ของบริษัท มาเจสติก พาร์ก จำกัด

องค์ประกอบทางสิ่งแวดล้อม และคุณค่าต่างๆ	มาตรการป้องกันและแก้ไขผลกระทบสิ่งแวดล้อม	รายละเอียดการปฏิบัติตามมาตรการฯ	ปัญหา/อุปสรรค และการแก้ไข	เอกสารอ้างอิง รูปภาพหรือเอกสาร
1.3 เสียง (ต่อ)	<p>7. ตรวจสอบอุปกรณ์เครื่องจักรที่ใช้งานให้อยู่ในสภาพสมบูรณ์พร้อมใช้งานอย่างสม่ำเสมอในระหว่างการก่อสร้าง</p> <p>8. ใช้น้ำมันหล่อลื่นช่วยลดการเสียดสีระหว่างชิ้นส่วนของเครื่องจักร</p> <p>9. ไม่ใช้เครื่องจักรหรือเครื่องยนต์ที่มีอัตราเร็วเกินไป</p> <p>10. โครงการต้องกำหนดให้ผู้รับเหมาควบคุมคนงานก่อสร้างไม่ให้ส่งเสียงดังรบกวนผู้อาศัยข้างเคียง</p> <p>11. โครงการต้องคัดเลือกบริษัทผู้รับเหมาที่มีประสบการณ์มีชื่อเสียงในการก่อสร้าง และกำหนดเงื่อนไขต้องปฏิบัติตามมาตรการ ทั้งนี้ หากไม่ปฏิบัติตามจะมีบทปรับ โดยเงื่อนไขดังกล่าวจะระบุอยู่ใน TOR ในสัญญาว่าจ้าง</p> <p>12. จัดให้มีการอบรมหัวหน้างาน/คนงานทุกเดือน มิให้ทำกิจกรรมที่ก่อให้เกิดเสียงดัง เช่น การโยน หรือการทิ้งวัสดุลงพื้น</p> <p>13. ติดป้ายประชาสัมพันธ์แสดงผลการตรวจวัดระดับเสียงไว้บริเวณด้านหน้าโครงการที่สามารถมองเห็นได้ง่ายและชัดเจน โดยในช่วงฐานรากสัปดาห์ละ 1 ครั้ง หลังจากนั้นเดือนละ 1 ครั้ง</p>	<p>- โครงการกำหนดมีการตรวจสอบเครื่องใช้ในการก่อสร้างอย่างสม่ำเสมอ</p> <p>- โครงการใช้น้ำมันหล่อลื่นช่วยลดการเสียดสีของเครื่องจักร</p> <p>- โครงการเลือกใช้เครื่องจักรที่มีอัตราไม่เร็วเกินไป</p> <p>- โครงการกำชับให้ผู้รับเหมาไม่ส่งเสียงดังรบกวนผู้อาศัยข้างเคียง</p> <p>- โครงการเลือกบริษัท 27 วิศวกรรม จำกัด เป็นผู้รับเหมาก่อสร้าง และกำหนดเงื่อนไขให้ปฏิบัติตามมาตรการที่กำหนด</p> <p>- โครงการจัดให้มีการอบรมหัวหน้างาน/คนงานทุกเดือน มิให้ทำกิจกรรมที่ก่อให้เกิดเสียงดัง</p> <p>- โครงการได้ติดตั้งป้ายประชาสัมพันธ์แสดงผลการตรวจวัดระดับเสียงไว้บริเวณด้านหน้าโครงการที่สามารถมองเห็นได้ง่ายและชัดเจน โดยในช่วงฐานรากสัปดาห์ละ 1 ครั้ง หลังจากนั้นเดือนละ 1 ครั้ง</p>	<p>-</p> <p>-</p> <p>-</p> <p>-</p> <p>-</p> <p>-</p> <p>-</p>	<p>- ดังภาคผนวกที่ 6-7</p> <p>-</p> <p>-</p> <p>- ดังภาคผนวกที่ 8</p> <p>-</p> <p>- ดังภาพที่ 23</p> <p>- ดังภาพที่ 18</p>

ตารางที่ 3.1-1 (ต่อ) สรุปผลการปฏิบัติตามมาตรการป้องกันและแก้ไขผลกระทบสิ่งแวดล้อม โนเบิล ครีเอท (Noble Create) (ระยะก่อสร้าง) ของบริษัท มาเจสติก พาร์ค จำกัด

องค์ประกอบทางสิ่งแวดล้อม และคุณค่าต่างๆ	มาตรการป้องกันและแก้ไขผลกระทบสิ่งแวดล้อม	รายละเอียดการปฏิบัติตามมาตรการฯ	ปัญหา/อุปสรรค และการแก้ไข	เอกสารอ้างอิง รูปภาพหรือเอกสาร
1.4 ความสั่นสะเทือน	<p>1. เลือกใช้เสาเข็ม 3 แบบ ได้แก่</p> <p>1) แบบที่ 1 ใช้วิธีเจาะเสาเข็มแบบ Double Casing (หรือเทียบเท่า) กับเสาเข็มขนาดเส้นผ่านศูนย์กลาง 1.20 เมตร ความยาว 52 เมตร ในการก่อสร้างอาคาร DEF ที่มีระยะห่างจากบ้านข้างเคียง 11.71-47.40 เมตร โดยมีค่าอ้างอิงแรงสั่นสะเทือนที่ระยะ 25 ฟุต เท่ากับ 0.089 นิ้ว/วินาที</p> <p>2) แบบที่ 2 ใช้วิธีเจาะเสาเข็มแบบโซนิก กับเสาเข็มขนาดเส้นผ่านศูนย์กลาง 1.20 เมตร ความยาว 52 เมตร ในการก่อสร้างอาคาร A B C ที่มีระยะห่างจากบ้านข้างเคียง 67.59-90.70 เมตร โดยมีค่าอ้างอิงแรงสั่นสะเทือนที่ระยะ 25 ฟุต เท่ากับ 0.170 นิ้ว/วินาที</p> <p>3) แบบที่ 3 ใช้การกดเสาเข็มระบบไฮดรอลิก (Hydraulic) กับเสาเข็ม ขนาด 0.3 x 0.3 เมตร ความยาว 22 เมตร ในการก่อสร้างอาคารจอดรถ (P1) อาคารสโมสร (CH) และอาคารนิตินุคคัล (JT1) จำนวน 214 ต้น โดยการกดเสาเข็มระบบไฮดรอลิก (Hydraulic) บริษัทที่ปรึกษาอ้างอิงผลการคำนวณแรงสั่นสะเทือนจาก David White, Tim Finlay, Malcolm Bolton and Grant Bearss, Press-in piling : Ground vibration and noise during pile installation เพื่อป้องกันผลกระทบด้านความสั่นสะเทือน</p>	<p>- โครงการเลือกใช้วิธีเจาะเสาเข็มอย่างเหมาะสมตามที่ได้กำหนด เพื่อป้องกันผลกระทบด้านความสั่นสะเทือนที่อาจเกิดขึ้นกับผู้พักอาศัยที่อยู่ติดกับพื้นที่โครงการ</p>	-	- ดังภาพที่ 19

ตารางที่ 3.1-1 (ต่อ) สรุปผลการปฏิบัติตามมาตรการป้องกันและแก้ไขผลกระทบสิ่งแวดล้อม โนเบิล ครีเอท (Noble Create) (ระยะก่อสร้าง) ของบริษัท มาเจสติก พาร์ค จำกัด

องค์ประกอบทางสิ่งแวดล้อม และคุณค่าต่างๆ	มาตรการป้องกันและแก้ไขผลกระทบสิ่งแวดล้อม	รายละเอียดการปฏิบัติตามมาตรการฯ	ปัญหา/อุปสรรค และการแก้ไข	เอกสารอ้างอิง รูปภาพหรือเอกสาร
1.4 ความสัมพันธ์ (ต่อ)	2. กำหนดช่วงเวลาการทำงานที่ก่อให้เกิดความสั่นสะเทือน เช่น การทำเสาเข็ม การก่อสร้างฐานราก และงานโครงสร้าง เป็นต้น ในวันจันทร์ถึงวันเสาร์ โดยทำงานในช่วงเวลา 08.00-17.00 น. หลังจากนั้นจะเป็นการเก็บกวาดพื้นที่ก่อสร้างและการเก็บเครื่องมือ โดยให้คนงานก่อสร้างออกนอกพื้นที่โครงการภายในเวลา 18.00 น. หากมีการเทปูนที่จำเป็นต้องดำเนินการต่อเนื่อง และเกินจากช่วงเวลาที่กำหนด จะดำเนินการได้ไม่เกินเวลา 20.00 น. และไม่เกิน 3 วัน/สัปดาห์ และต้องได้รับอนุญาตจากหน่วยงานอนุญาตก่อสร้าง โดยยื่นขออนุญาตล่วงหน้าอย่างน้อย 7 วัน และแจ้งให้ผู้อยู่อาศัยข้างเคียงรับทราบล่วงหน้าอย่างน้อย 7 วัน โดยวันเสาร์จะหลีกเลี่ยงกิจกรรมการก่อสร้างที่ก่อให้เกิดความสั่นสะเทือน สำหรับวันอาทิตย์และวันหยุดนักขัตฤกษ์จะไม่มีการดำเนินการใดๆ ในพื้นที่ก่อสร้าง ทั้งนี้โครงการจะต้องกำชับผู้รับเหมาและคนงานปฏิบัติตามมาตรการที่กำหนดอย่างเคร่งครัด	- โครงการกำหนดเวลาการทำงาน ในช่วงเวลา 08.00-17.00 น. ในวันจันทร์ถึงวันเสาร์ หลังจากนั้นจะเป็นการเก็บกวาดพื้นที่ก่อสร้างและการเก็บเครื่องมือ โดยให้คนงานก่อสร้างออกนอกพื้นที่โครงการภายในเวลา 18.00 น. หากมีการทำกิจกรรมการก่อสร้างเกินจากช่วงเวลาที่กำหนดต้องได้รับอนุญาตจากหน่วยงานอนุญาตก่อสร้าง โดยยื่นขออนุญาตล่วงหน้าอย่างน้อย 7 วัน และแจ้งให้ผู้อยู่อาศัยข้างเคียงรับทราบล่วงหน้าอย่างน้อย 7 วัน ทั้งนี้ได้ติดป้ายกำหนดช่วงเวลาการทำงานไว้บริเวณหน้าพื้นที่ของโครงการแล้ว	-	- ดังภาพที่ 21



ตารางที่ 3.1-1 (ต่อ) สรุปผลการปฏิบัติตามมาตรการป้องกันและแก้ไขผลกระทบสิ่งแวดล้อม โนเบิล ครีเอท (Noble Create) (ระยะก่อสร้าง) ของบริษัท มาเจสติก พาร์ค จำกัด

องค์ประกอบทางสิ่งแวดล้อม และคุณค่าต่างๆ	มาตรการป้องกันและแก้ไขผลกระทบสิ่งแวดล้อม	รายละเอียดการปฏิบัติตามมาตรการฯ	ปัญหา/อุปสรรค และการแก้ไข	เอกสารอ้างอิง รูปภาพหรือเอกสาร
1.4 ความสัมพันธ์ (ต่อ)	3. ก่อนก่อสร้างโครงการต้องสำรวจถ่ายภาพสภาพรั้วกำแพงบ้าน และตัวอาคารของบ้าน/อาคารข้างเคียง เพื่อเก็บไว้เป็นหลักฐานและรับผิดชอบหากทำให้เกิดความเสียหาย โดยต้องแจ้งล่วงหน้าอย่างน้อย 1 เดือน	- ก่อนเริ่มการก่อสร้างโครงการได้ทำการสำรวจ สภาพรั้วกำแพงบ้าน และตัวอาคารของบ้าน/อาคารข้างเคียง เพื่อเก็บไว้เป็นหลักฐานและรับผิดชอบ หากทำให้เกิดความเสียหาย	-	-
	4. จัดให้มีการประกันความเสี่ยงทุกชนิด (ประกันContractor ALL Risk ที่ครอบคลุมความเสียหายต่อบ้านทรัพย์สินและ/หรือการบาดเจ็บต่อบุคคลที่ 3 ของระยะประชิดที่เกิดขึ้นจากงานก่อสร้างของโครงการอย่างครบถ้วน	- โครงการอยู่จัดให้มีการประกันความเสี่ยงทุกชนิด ที่ครอบคลุมความเสียหายต่อบ้านทรัพย์สินและ/หรือการบาดเจ็บต่อบุคคลที่ 3 ของระยะประชิดที่เกิดขึ้นจากงานก่อสร้างของโครงการอย่างครบถ้วน	-	-
	5. จัดให้มีการประกันภัยโดยต้องมีวงเงินครอบคลุมความรับผิดชอบตามกฎหมายต่อชีวิต ร่างกายค่ารักษาพยาบาลและทรัพย์สินของบุคคลที่ 3 จากการก่อสร้างโครงการตามที่กำหนดไว้ในกฎกระทรวง กำหนดอาคารที่ต้องทำประกันภัยความรับผิดชอบตามกฎหมาย พ.ศ. 2564 โดยให้แสดงสำเนาตารางกรมธรรม์ประกันภัยไว้ในบริเวณพื้นที่ก่อสร้าง และบริเวณด้านหน้าโครงการ	- โครงการจัดให้มีการประกันภัยโดยต้องมีวงเงินครอบคลุมความรับผิดชอบตามกฎหมายต่อชีวิต ร่างกายค่ารักษาพยาบาลและทรัพย์สินของบุคคลที่ 3 จากการก่อสร้างโครงการตามที่กำหนด	-	-
	6. ในระหว่างประสานบริษัทประกันโครงการจัดให้มีเงินสำรองประจำโครงการ จำนวน 15 ล้านบาทถ้วน สำหรับการซ่อมแซมหรือชดเชยเยียวยาผู้ได้รับผลกระทบจากการพัฒนาโครงการ โดยไม่ต้องรอการดำเนินการของบริษัทประกันภัย ทั้งนี้ เนื่องจากผลกระทบที่	- โครงการจัดให้มีเงินสำรองประจำโครงการจำนวน 15 ล้านบาทถ้วน สำหรับการซ่อมแซมหรือชดเชยเยียวยาผู้ได้รับผลกระทบจากการพัฒนาโครงการ โดยไม่ต้องรอการดำเนินการของบริษัท	-	- ดังภาคผนวกที่ 4

ตารางที่ 3.1-1 (ต่อ) สรุปผลการปฏิบัติตามมาตรการป้องกันและแก้ไขผลกระทบสิ่งแวดล้อม โนเบิล ครีเอท (Noble Create) (ระยะก่อสร้าง) ของบริษัท มาเจสติก พาร์ค จำกัด

องค์ประกอบทางสิ่งแวดล้อม และคุณค่าต่างๆ	มาตรการป้องกันและแก้ไขผลกระทบสิ่งแวดล้อม	รายละเอียดการปฏิบัติตามมาตรการฯ	ปัญหา/อุปสรรค และการแก้ไข	เอกสารอ้างอิง รูปภาพหรือเอกสาร
1.4 ความสัมพันธ์ (ต่อ)	<p>เกิดขึ้นในแต่ละกรณีมีความแตกต่างกัน จำนวนเงินชดเชยเยียวยาจึงขึ้นอยู่กับผลการเจรจา หรือข้อตกลงระหว่างโครงการและผู้ได้รับผลกระทบแต่ละราย ภายหลังการเจรจาได้ข้อยุติแล้ว โครงการจะจ่ายเงินชดเชยให้ผู้ได้รับผลกระทบในอัตราส่วนร้อยละ 50 ของค่าความเสียหายที่ตกลงกันภายในเวลา 7 วัน และเมื่อบริษัทประกันภัยได้ตรวจสอบและดำเนินการตามหลักการประกันภัยและพิสูจน์ได้ว่าได้รับผลกระทบจากการพัฒนาโครงการ จะจ่ายเงินชดเชยส่วนที่เหลือทั้งหมด (ร้อยละ 50 ของค่าเสียหายที่ตกลงกัน) กรณีตกลงกันไม่ได้ให้เข้าสู่กระบวนการตามพระราชบัญญัติไกล่เกลี่ยข้อพิพาทพ.ศ. 2562 โดยโครงการเป็นผู้รับผิดชอบค่าธรรมเนียมในการดำเนินการไกล่เกลี่ย</p> <p>7. จัดให้มีบริษัทควบคุมงานก่อสร้าง ควบคุมผู้รับเหมาให้ค่าระดับแรงสั่นสะเทือนที่เกิดจากการก่อสร้างไม่ให้เกินค่ามาตรฐาน ทั้งนี้ หากเกินค่ามาตรฐานต้องมีบทปรับ และควบคุมการปฏิบัติตามมาตรการที่ ระบุไว้ในรายงานการประเมินผลกระทบสิ่งแวดล้อมที่ได้รับความเห็นชอบอย่างเคร่งครัด</p>	<p>- โครงการกำหนดให้บริษัท บริษัท อินเทอร์เน็ตเอ็นชันทเนล โปรเจกแอดมินิสเตรชั่น จำกัด ซึ่งเป็นบริษัทควบคุมงานก่อสร้าง ควบคุมบริษัท 27 วิศกรรม จำกัด ซึ่งเป็นบริษัทผู้รับเหมา ให้ค่าระดับแรงสั่นสะเทือนที่เกิดจากการก่อสร้างไม่ให้เกินค่ามาตรฐาน ทั้งนี้ หากเกินค่ามาตรฐานต้องมีบทปรับ และควบคุมการปฏิบัติตามมาตรการที่ ระบุไว้ในรายงานการประเมินผลกระทบสิ่งแวดล้อมที่ได้รับความเห็นชอบอย่างเคร่งครัด</p>	-	-

ตารางที่ 3.1-1 (ต่อ) สรุปผลการปฏิบัติตามมาตรการป้องกันและแก้ไขผลกระทบสิ่งแวดล้อม โนเบิล ครีเอท (Noble Create) (ระยะก่อสร้าง) ของบริษัท มาเจสติก พาร์ก จำกัด

องค์ประกอบทางสิ่งแวดล้อม และคุณค่าต่างๆ	มาตรการป้องกันและแก้ไขผลกระทบสิ่งแวดล้อม	รายละเอียดการปฏิบัติตามมาตรการฯ	ปัญหา/อุปสรรค และการแก้ไข	เอกสารอ้างอิง รูปภาพหรือเอกสาร
1.4 ความสัมพันธ์ (ต่อ)	8. จัดให้มีวิศวกรดูแลการก่อสร้างอย่างใกล้ชิด และควบคุมการก่อสร้างให้ถูกต้องตามหลักวิศวกรรม ให้ส่งผลกระทบต่อพื้นที่ข้างเคียงน้อยที่สุด 9. โครงการต้องนำรายละเอียดมาตรการป้องกันและแก้ไขผลกระทบสิ่งแวดล้อมของโครงการ มาติดไว้บริเวณพื้นที่โครงการในที่ที่สามารถมองเห็นได้ง่าย	- โครงการจัดให้มีวิศวกรดูแลการก่อสร้างอย่างใกล้ชิด และควบคุมการก่อสร้างให้ถูกต้องตามหลักวิศวกรรม - โครงการนำรายละเอียดมาตรการป้องกันและแก้ไขผลกระทบสิ่งแวดล้อมติดไว้บริเวณพื้นที่โครงการ โดยได้จัดทำในลักษณะของ QR Code	-  -	- ดังภาคผนวกที่ 10  - ดังภาพที่ 4
1.5 การพังทลายของดิน	1. การก่อสร้างระบบสาธารณูปโภคต่าง ๆ ที่ฝังอยู่ใต้ดินได้ทางวิ่งรถ ได้แก่ ระบบบำบัดน้ำเสีย และบ่อหน่วงน้ำจะก่อสร้างโดยใช้วิธีถมถึงในชั้นดินเหนียวอ่อน เพื่อป้องกันการพังทลายของดินข้างเคียง ซึ่งวิธีการนี้เป็นการทำเสาเข็มและหล่อผนังคอนกรีตของบ่อหน่วงน้ำ โดยการขุดดินในบ่อให้บ่อจมลงไปในพื้นดินด้วยน้ำหนักของตัวเอง พร้อมกับหล่อผนังส่วนที่เหลือให้จมลงไปเรื่อยๆ จนถึงระดับก้นบ่อและหล่อก้นบ่อในระดับที่กำหนด จากนั้นจึงทำเสาเข็มรองรับการทรุดตัว และทำการหล่อฝาปิดด้านบน 2. ก่อนก่อสร้างโครงการต้องสำรวจถ่ายภาพสภาพรั้วกำแพงบ้าน และตัวอาคารของบ้าน/อาคารข้างเคียง เพื่อเก็บไว้เป็นหลักฐานและรับผิดชอบหากทำให้เกิดความเสียหาย โดยต้องแจ้งล่วงหน้าอย่างน้อย 1 เดือน	- โครงการกำหนดให้การก่อสร้างระบบสาธารณูปโภคต่างๆ ที่ฝังอยู่ใต้ดินใช้วิธีถมถึงในชั้นดินเหนียวอ่อน เพื่อป้องกันการพังทลายของดินข้างเคียง ซึ่งวิธีการนี้เป็นการทำเสาเข็มและหล่อผนังคอนกรีตของบ่อหน่วงน้ำ โดยการขุดดินในบ่อให้บ่อจมลงไปในพื้นดินด้วยน้ำหนักของตัวเอง พร้อมกับหล่อผนังส่วนที่เหลือให้จมลงไปเรื่อยๆ จนถึงระดับก้นบ่อและหล่อก้นบ่อในระดับที่กำหนด จากนั้นจึงทำเสาเข็มรองรับการทรุดตัว และทำการหล่อฝาปิดด้านบน - ก่อนการก่อสร้าง โครงการจัดให้มีเจ้าหน้าที่เข้าไปสำรวจ ถ่ายภาพสภาพรั้วกำแพงบ้าน และตัวอาคารของบ้าน/อาคารข้างเคียง เพื่อเก็บไว้เป็นหลักฐานและรับผิดชอบหากทำให้เกิดความเสียหาย	-  -	-  -

ตารางที่ 3.1-1 (ต่อ) สรุปผลการปฏิบัติตามมาตรการป้องกันและแก้ไขผลกระทบสิ่งแวดล้อม โนเบิล ครีเอท (Noble Create) (ระยะก่อสร้าง) ของบริษัท มาเจสติก พาร์ก จำกัด

องค์ประกอบทางสิ่งแวดล้อม และคุณค่าต่างๆ	มาตรการป้องกันและแก้ไขผลกระทบสิ่งแวดล้อม	รายละเอียดการปฏิบัติตามมาตรการฯ	ปัญหา/อุปสรรค และการแก้ไข	เอกสารอ้างอิง รูปภาพหรือเอกสาร
1.5 การพังทลายของดิน (ต่อ)	3. จัดให้มีเจ้าหน้าที่รับเรื่องร้องเรียนที่อาจเกิดจากการก่อสร้าง หากพบว่ามีเรื่องร้องเรียนต้องจัดให้มีเจ้าหน้าที่เข้าตรวจสอบและแก้ไขปัญหาที่พบโดยทันที 4. จัดให้มีบริษัทควบคุมงานก่อสร้าง ควบคุมผู้รับเหมาให้ปฏิบัติตามมาตรการที่ระบุไว้ในรายงานการประเมินผลกระทบสิ่งแวดล้อมที่ได้รับความเห็นชอบอย่างเคร่งครัด	- โครงการจัดให้มีเจ้าหน้าที่รับเรื่องร้องเรียนที่อาจเกิดจากการก่อสร้าง หากพบว่ามีเรื่องร้องเรียนต้องจัดให้มีเจ้าหน้าที่เข้าตรวจสอบและแก้ไขปัญหาที่พบโดยทันที - โครงการกำหนดให้บริษัท บริษัท อินเทอร์เน็ตชั่นแนลโพเจกแอคมิเนสเตอร์ชั่น จำกัด ซึ่งเป็นบริษัทควบคุมงานก่อสร้าง ควบคุมบริษัท 27 วิศกรรม จำกัด ซึ่งเป็นบริษัทผู้รับเหมา ปฏิบัติตามมาตรการที่ระบุไว้ในรายงานการประเมินผลกระทบสิ่งแวดล้อมที่ได้รับความเห็นชอบอย่างเคร่งครัด	-  -	- ดังภาพที่ 6  -
1.6 คุณภาพน้ำ	1. จัดให้มีถังบำบัดน้ำเสียสำเร็จรูปชนิดเดิมอากาศจำนวน 1 ชุด ออกแบบให้รองรับน้ำเสียได้ 25 ลูกบาศก์เมตร/วันซึ่งเพียงพอต่อปริมาณน้ำเสียที่เกิดขึ้นจากคณงานก่อสร้างโดยถังบำบัดน้ำเสียดังกล่าวสามารถบำบัดน้ำเสียให้มีค่าBOD ในน้ำทิ้งไม่เกิน 20 มิลลิกรัม/ลิตร ก่อนระบายน้ำออกสู่ท่อระบายน้ำริมถนนการะจำยอม และระบายลงคลองจั่น(ลาดพร้าว) ต่อไป 2. โครงการจะประสานบริษัทเอกชนที่ได้รับอนุญาตจากกรมโรงงานอุตสาหกรรม เช่น บริษัท เบตเตอร์ เวลส์ กรีนจำกัด (มหาชน) และบริษัท เอเชีย เวสต์ แมนเนจเม้นท์จำกัด เป็นต้น มาสูบกากตะกอนส่วนเกินไปกำจัดเป็นประจำ	- โครงการจัดให้มีถังบำบัดน้ำเสียสำเร็จรูปชนิดเดิมอากาศจำนวน 1 ชุดออกแบบให้รองรับน้ำเสียได้ 25 ลูกบาศก์เมตร/วัน ซึ่งเพียงพอต่อปริมาณน้ำเสียที่เกิดขึ้นจากคณงานก่อสร้าง  - ปัจจุบันโครงการยังไม่มีการสูบกากตะกอนส่วนเกินในพื้นที่โครงการ ทั้งนี้หากโครงการมีกิจกรรมการสูบกากตะกอน จะปฏิบัติตามมาตรการที่กำหนดอย่างเคร่งครัด	-  -	- ดังภาพที่ 24  -

ตารางที่ 3.1-1 (ต่อ) สรุปผลการปฏิบัติตามมาตรการป้องกันและแก้ไขผลกระทบสิ่งแวดล้อม โนเบิล ครีเอท (Noble Create) (ระยะก่อสร้าง) ของบริษัท มาเจสติก พาร์ค จำกัด

องค์ประกอบทางสิ่งแวดล้อม และคุณค่าต่างๆ	มาตรการป้องกันและแก้ไขผลกระทบสิ่งแวดล้อม	รายละเอียดการปฏิบัติตามมาตรการฯ	ปัญหา/อุปสรรค และการแก้ไข	เอกสารอ้างอิง รูปภาพหรือเอกสาร
1.6 คุณภาพน้ำ (ต่อ)	3. จัดให้มีเจ้าหน้าที่ที่มีความรู้ดูแลถึงบ่อบำบัดน้ำเสียให้ทำงานได้อย่างมีประสิทธิภาพ	- โครงการจัดให้มีเจ้าหน้าที่คอยตรวจสอบถึงบ่อบำบัดน้ำเสียให้ทำงานได้อย่างมีประสิทธิภาพ	-	-
1.7 การจัดการดินชุด	1. โครงการนำดินชุดที่เหลือและที่ผสมกับ Bentonite ปริมาณรวม 13,413.43 ลูกบาศก์เมตร ไปถมพื้นที่ว่างด้านทิศตะวันตกของโครงการ ได้แก่ โฉนดที่ดินเลขที่ 23026 เลขที่ดิน 352 ตั้งอยู่ที่ตำบลลาดพร้าว อำเภอลาดพร้าวกรุงเทพมหานคร ซึ่งเป็นกรรมสิทธิ์ของบริษัท มาเจสติกพาร์ค จำกัด ผู้พัฒนาโครงการ (ด้านทิศตะวันตกโครงการ) มีขนาดพื้นที่ตามโฉนดที่ดิน 10-3-51.8 ไร่ หรือ 17,407.2 ตารางเมตร ที่โดยในการถมดินกำหนดให้มีการเว้นที่ว่างตามขอบแนวเขตที่ดินทุกด้านประมาณ 5 เมตร และใช้วิธีการกองดินให้มีความลาดเอียง และกองดินสูงประมาณ 1 เมตร จากระดับพื้นที่ปัจจุบัน (สูงกว่าพื้นที่ข้างเคียง ด้านทิศเหนือ ทิศตะวันออก ทิศใต้ และทิศตะวันตก ประมาณ 1.30 เมตร) 2) โครงการจัดให้มีร่องระบายน้ำความกว้าง 1 เมตร และความยาว 1 เมตร รอบแนวเขตที่ดิน 3) จัดให้มีการใช้ผ้าใบคลุมที่มีดซิด สำหรับรถขนดิน เพื่อป้องกันไม่ให้ฝุ่นปลิวออกมาจากรถบรรทุก	- โครงการนำดินที่เหลือและผสมกับ Bentonite ไปถมพื้นที่ว่างด้านทิศตะวันตกของโครงการ ได้แก่ โฉนดที่ดินเลขที่ 23026 เลขที่ดิน 352 ตั้งอยู่ที่ตำบลลาดพร้าว อำเภอลาดพร้าวกรุงเทพมหานคร ซึ่งเป็นกรรมสิทธิ์ของบริษัท มาเจสติกพาร์ค จำกัด ผู้พัฒนาโครงการ  - โครงการจัดให้มีร่องระบายน้ำความกว้าง 1 เมตร และความยาว 1 เมตร รอบแนวเขตที่ดิน  - โครงการกำหนดให้ใช้ผ้าใบปิดคลุมรถบรรทุกที่ขนส่งดิน และวัสดุก่อสร้างอย่างมิดชิด เพื่อป้องกันการฟุ้งกระจาย และตกหล่นของดิน และวัสดุก่อสร้าง	-  -  -	- ดังภาพที่ 25  - ดังภาพที่ 20  - ดังภาพที่ 17

ตารางที่ 3.1-1 (ต่อ) สรุปผลการปฏิบัติตามมาตรการป้องกันและแก้ไขผลกระทบสิ่งแวดล้อม โนเบิล ครีเอท (Noble Create) (ระยะก่อสร้าง) ของบริษัท มาเจสติก พาร์ค จำกัด

องค์ประกอบทางสิ่งแวดล้อม และคุณค่าต่างๆ	มาตรการป้องกันและแก้ไขผลกระทบสิ่งแวดล้อม	รายละเอียดการปฏิบัติตามมาตรการฯ	ปัญหา/อุปสรรค และการแก้ไข	เอกสารอ้างอิง รูปภาพหรือเอกสาร
1.7 การจัดการดินชุด (ต่อ)	<p>4) ดำเนินการทุกขั้นตอนในพื้นที่ที่นำดินจากโครงการไปปรับถมพื้นที่ตามกฎหมายว่าด้วยการขุดดินถมดินอย่างเคร่งครัด</p> <p><b>นิเวศวิทยาทางบก</b></p> <p>1. โครงการระบายน้ำที่ผ่านการบำบัดน้ำเสีย และค่าบีโอดี 20 มิลลิกรัม/ลิตร ก่อนระบายน้ำออกสู่ท่อระบายน้ำริมถนนสาธารณะ และระบายลงคลองจั่น (ลาดพร้าว) ต่อไป</p> <p>2. ดำเนินการตามมาตรการป้องกันและแก้ไขผลกระทบต่อทรัพยากรสิ่งแวดล้อมทางกายภาพ ได้แก่ คุณภาพอากาศ เสียง ความสั่นสะเทือน การพังทลายของดินคุณภาพน้ำ และคุณค่าการใช้ประโยชน์ของมนุษย์อย่างเคร่งครัด เพื่อไม่ก่อให้เกิดผลกระทบต่อสิ่งแวดล้อมทางชีวภาพ</p> <p>3. ปฏิบัติตามมาตรการป้องกันและแก้ไขผลกระทบสิ่งแวดล้อมที่ระบุในหัวข้อ 1.6 เรื่องคุณภาพน้ำ (ตามหัวข้อองค์ประกอบทางสิ่งแวดล้อมและคุณค่าต่างๆ ช่วงก่อสร้าง) อย่างเคร่งครัด</p>	<p>- โครงการปฏิบัติตามมาตรการที่กำหนดอย่างเคร่งครัด</p> <p>- โครงการระบายน้ำเสียที่ผ่านการบำบัด ที่มีค่าบีโอดีไม่เกิน 20 มิลลิกรัม/ลิตร ตามที่มาตรฐานกำหนด ก่อนระบายออกสู่ท่อระบายน้ำสาธารณะ โดยได้จ้างให้บริษัท เอ็นไวแล็บ จำกัด เป็นผู้เก็บตัวอย่าง และวิเคราะห์คุณภาพน้ำ</p> <p>- โครงการดำเนินการตามมาตรการป้องกันและแก้ไขผลกระทบต่อทรัพยากรสิ่งแวดล้อมทางกายภาพ ได้แก่ คุณภาพอากาศ เสียง ความสั่นสะเทือน การพังทลายของดินคุณภาพน้ำ และคุณค่าการใช้ประโยชน์ของมนุษย์อย่างเคร่งครัด เพื่อไม่ก่อให้เกิดผลกระทบต่อสิ่งแวดล้อมทางชีวภาพ อย่างเคร่งครัด</p> <p>- โครงการปฏิบัติตามมาตรการป้องกันและแก้ไขผลกระทบสิ่งแวดล้อมที่ระบุในหัวข้อ 1.6 เรื่องคุณภาพน้ำ (ตามหัวข้อองค์ประกอบทางสิ่งแวดล้อมและคุณค่าต่างๆ ช่วงก่อสร้าง)อย่างเคร่งครัด</p>	<p>-</p> <p>-</p> <p>-</p> <p>-</p>	<p>-</p> <p>- ดังภาคผนวกที่ 17</p> <p>-</p> <p>-</p>

ตารางที่ 3.1-1 (ต่อ) สรุปผลการปฏิบัติตามมาตรการป้องกันและแก้ไขผลกระทบสิ่งแวดล้อม โนเบิล ครีเอท (Noble Create) (ระยะก่อสร้าง) ของบริษัท มาเจสติก พาร์ค จำกัด

องค์ประกอบทางสิ่งแวดล้อม และคุณค่าต่างๆ	มาตรการป้องกันและแก้ไขผลกระทบสิ่งแวดล้อม	รายละเอียดการปฏิบัติตามมาตรการฯ	ปัญหา/อุปสรรค และการแก้ไข	เอกสารอ้างอิง รูปภาพหรือเอกสาร
3. คุณค่าการใช้ประโยชน์ ของมนุษย์ 3.1 น้ำใช้	1. จัดให้มีการสำรองน้ำใช้ 40 ลูกบาศก์เมตร/วัน (สำรองน้ำได้อย่างน้อย 1 วัน)	- โครงการจัดให้ถังสำรองน้ำใช้ในพื้นที่โครงการเพียงพอ กับจำนวนคนงานในพื้นที่ก่อสร้าง	-	- ดังภาพที่ 26
	2. กำชับให้คนงานใช้น้ำอย่างประหยัด	- โครงการกำชับคนงานให้ใช้น้ำอย่างประหยัด พร้อมทั้ง ติดป้ายกำชับในพื้นที่โครงการแล้ว	-	- ดังภาพที่ 27
	3. กำหนดให้คนงานเปิดน้ำเข้าถึงเก็บน้ำในช่วงเวลา 11.00-14.00 น. เป็นช่วงเวลาที่ผู้อยู่อาศัยข้างเคียงใช้น้ำน้อย และหากพบว่าการเปิดน้ำเข้าถึงเก็บนอกช่วงเวลากำหนด จะมีบทลงโทษปรับเพื่อไม่มีการกระทำผิดซ้ำเกิดขึ้นอีก	- โครงการกำหนดให้คนงานเปิดน้ำเข้าถึงเก็บน้ำในช่วงเวลา 11.00-14.00 น. เป็นช่วงเวลาที่ผู้อยู่อาศัยข้างเคียงใช้น้ำน้อย หากพบว่าไม่ปฏิบัติตาม จะมีบทลงโทษปรับเพื่อไม่มีการกระทำผิดซ้ำ	-	-
3.2 น้ำเสีย	1. จัดให้มีห้องส้วมสำหรับคนงานก่อสร้างให้เพียงพอจำนวน 35 ห้อง ซึ่งมีลักษณะมิดชิด ไม่รบกวนผู้อยู่อาศัยข้างเคียง	- โครงการจัดให้มีห้องส้วมสำหรับคนงานก่อสร้างเพียงพอ ต่อจำนวนของคนงานก่อสร้าง	-	- ดังภาพที่ 28
	2. จัดให้มีถังบำบัดน้ำเสียสำเร็จรูปชนิดเดิมอากาศจำนวน 1 ชุด ออกแบบให้รองรับน้ำเสียได้ 25 ลูกบาศก์เมตร/วัน ซึ่งเพียงพอต่อปริมาณน้ำเสียที่เกิดขึ้นจากคนงานก่อสร้างโดยถังบำบัดน้ำเสียดังกล่าวสามารถบำบัดน้ำเสียให้มีค่าBOD ในน้ำทิ้งไม่เกิน 20 มิลลิกรัม/ลิตร ก่อนระบายออกสู่ท่อระบายน้ำริมถนนการะจำยอม และระบายลงคลองจั่น(ลาดพร้าว) ต่อไป	- โครงการจัดให้มีถังบำบัดน้ำเสียสำเร็จรูปชนิดเดิมอากาศ จำนวน 1 ชุดออกแบบให้รองรับน้ำเสียได้ 25 ลูกบาศก์ เมตร/วัน ซึ่งเพียงพอต่อปริมาณน้ำเสียที่เกิดขึ้นจากคนงาน ก่อสร้าง	-	- ดังภาพที่ 24

ตารางที่ 3.1-1 (ต่อ) สรุปผลการปฏิบัติตามมาตรการป้องกันและแก้ไขผลกระทบสิ่งแวดล้อม โนเบิล ครีเอท (Noble Create) (ระยะก่อสร้าง) ของบริษัท มาเจสติก พาร์ค จำกัด

องค์ประกอบทางสิ่งแวดล้อม และคุณค่าต่างๆ	มาตรการป้องกันและแก้ไขผลกระทบสิ่งแวดล้อม	รายละเอียดการปฏิบัติตามมาตรการฯ	ปัญหา/อุปสรรค และการแก้ไข	เอกสารอ้างอิง รูปภาพหรือเอกสาร
3.2 น้ำเสีย (ต่อ)	<p>3. จัดให้มีคนงานดูแลความสะอาดห้องน้ำสม่ำเสมอทุกวัน</p> <p>4. โครงการจะประสานบริษัทเอกชนที่ได้รับอนุญาตจากกรมโรงงานอุตสาหกรรม เช่น บริษัท เบตเตอร์ เวลส์ กรีน จำกัด (มหาชน) และบริษัท เอเชีย เวสต์ แมนเนจเม้นท์ จำกัด เป็นต้น มาสูบกากตะกอนส่วนเกินไปกำจัดเป็นประจำ</p> <p>5. จัดให้มีเจ้าหน้าที่ที่มีความรู้ดูแลถึงบำบัดน้ำเสียให้ทำงานได้อย่างมีประสิทธิภาพ</p> <p>6. กำจัดสัตว์ที่เป็นพาหะนำโรค ได้แก่ หนู ยุง แมลงวันตลอดจนห้องน้ำ ห้องส้วมโดยใช้การดักหรือใช้สารเคมีกำจัดยุงยุงกำจัดแมลง การกำจัดแหล่งเพาะพันธุ์ยุงโดยใช้ทรายกำจัดลูกน้ำเพื่อกำจัดลูกน้ำ พร้อมทั้งกลบหลุมบ่อที่เป็นแหล่งเพาะพันธุ์ยุง</p> <p>7. ตรวจสอบการรั่วซึมของน้ำจากห้องน้ำเพื่อให้ห้องน้ำสะอาดและไม่ส่งกลิ่นรบกวนผู้พักอาศัยข้างเคียง</p> <p>8. ภายหลังก่อสร้างแล้วเสร็จผู้รับเหมาต้องจัดการถึงบำบัดน้ำเสียสำเร็จรูปที่ติดตั้ง โดยประสานให้บริษัทที่ได้รับอนุญาตจากกรมโรงงาน เช่น บริษัท โก กรีน เวส เมเนจเม้นท์ จำกัด (หรือเทียบเท่า) เป็นต้น มารับไปกำจัด โดยก่อนขนย้ายต้องประสานให้สำนักงานเขตลาดพร้าว</p>	<p>- โครงการจัดให้มีคนงานทำความสะอาดห้องส้วมทุกวัน</p> <p>- ปัจจุบัน โครงการยังไม่มีมีการสูบกากตะกอนส่วนเกินในพื้นที่โครงการ ทั้งนี้หากโครงการมีกิจกรรมการสูบกากตะกอน จะปฏิบัติตามมาตรการที่กำหนดอย่างเคร่งครัด</p> <p>- โครงการจัดให้มีเจ้าหน้าที่คอยตรวจสอบถึงบำบัดน้ำเสียให้ทำงานได้อย่างมีประสิทธิภาพ</p> <p>- โครงการมีแผนการจัดให้มีการกำจัดสัตว์พาหะนำโรคต่างๆ ในพื้นที่โครงการ ในช่วงระหว่างเดือนมกราคม-มิถุนายน 2567 โดยจะรายงานให้ทราบในรายงานมาตรการฯ ฉบับถัดไป</p> <p>- โครงการจัดให้มีเจ้าหน้าที่คอยตรวจสอบการรั่วซึมของน้ำจากห้องน้ำ เพื่อไม่ให้รบกวนผู้พักอาศัยใกล้เคียง</p> <p>- ปัจจุบันโครงการอยู่ในช่วงงานฐานราก หากโครงการก่อสร้างแล้วเสร็จ จะปฏิบัติตามมาตรการที่กำหนดอย่างเคร่งครัด</p>	<p>-</p> <p>-</p> <p>-</p> <p>-</p> <p>-</p> <p>-</p>	<p>- ดังภาพที่ 29</p> <p>-</p> <p>-</p> <p>-</p> <p>- ดังภาพที่ 30</p> <p>-</p>



ตารางที่ 3.1-1 (ต่อ) สรุปผลการปฏิบัติตามมาตรการป้องกันและแก้ไขผลกระทบสิ่งแวดล้อม โนเบิล ครีเอท (Noble Create) (ระยะก่อสร้าง) ของบริษัท มาเจสติก พาร์ค จำกัด

องค์ประกอบทางสิ่งแวดล้อม และคุณค่าต่างๆ	มาตรการป้องกันและแก้ไขผลกระทบสิ่งแวดล้อม	รายละเอียดการปฏิบัติตามมาตรการฯ	ปัญหา/อุปสรรค และการแก้ไข	เอกสารอ้างอิง รูปภาพหรือเอกสาร
3.2 น้ำเสีย (ต่อ)	สูบน้ำทิ้งจากถังบำบัดน้ำเสียสำเร็จรูป โดยวิธีเติมน้ำลงในถังบำบัดน้ำเสียสำเร็จรูปและสูบน้ำออกหลาย ๆ ครั้ง ซึ่งน้ำเสียที่เกิดจากการล้างทำความสะอาดระบบบำบัดน้ำเสียสำเร็จรูปดังกล่าว ถูกสูบน้ำเข้าระบบบำบัดน้ำเสียในช่วงเปิดดำเนินการของโครงการที่ก่อสร้างแล้วเสร็จ เพื่อบำบัดก่อนระบายออกสู่ท่อระบายน้ำริมถนนภาระจำยอม และระบายลงคลองจั่น (ลาดพร้าว) ต่อไป			
3.3 การระบายน้ำ และการป้องกันน้ำท่วม	1. จัดให้มีท่อระบายน้ำชั่วคราว ขนาดเส้นผ่านศูนย์กลาง 0.4 เมตร และความลาดเอียง 1 : 200 บริเวณโดยรอบพื้นที่ก่อสร้าง และจัดให้มีบ่อดักขยะเพื่อให้เศษตะกอนดินหรือเศษหิน กรวด ทราย ที่ไหลมากับน้ำฝนตกตะกอน ก่อนระบายน้ำผ่ายถนนภาระจำยอมลงสู่คลองจั่น (ลาดพร้าว) ต่อไป	- โครงการจัดให้มีรางระบายน้ำชั่วคราวโดยรอบ พื้นที่ก่อสร้าง พร้อมทั้งจัดให้มีบ่อดักขยะเพื่อให้เศษตะกอนดินหรือเศษหิน กรวด ทราย ที่ไหลมากับน้ำฝนตกตะกอน ก่อนระบายน้ำออกสู่คลองจั่น (ลาดพร้าว) โดยไม่ให้น้ำหลากไหลไปยังพื้นที่ข้างเคียง	-	- ดังภาพที่ 20
	2. ดูแลขุดลอกตะกอนที่สะสมในบ่อดักขยะและดักตะกอนอย่างสม่ำเสมออย่างน้อยสัปดาห์ละ 1 ครั้ง เพื่อให้สามารถระบายน้ำได้อย่างมีประสิทธิภาพ ไม่ส่งผลกระทบต่อระบบระบายน้ำของบริเวณพื้นที่โครงการ	- โครงการกำหนดให้มีคนงาน ดูแลขุดลอกตะกอนที่สะสมในบ่อดักขยะและดักตะกอนอย่างสม่ำเสมออย่างน้อยสัปดาห์ละ 1 ครั้ง เพื่อให้สามารถระบายน้ำได้อย่างมีประสิทธิภาพ	-	- ดังภาพที่ 31

ตารางที่ 3.1-1 (ต่อ) สรุปผลการปฏิบัติตามมาตรการป้องกันและแก้ไขผลกระทบสิ่งแวดล้อม โนเบิล ครีเอท (Noble Create) (ระยะก่อสร้าง) ของบริษัท มาเจสติก พาร์ค จำกัด

องค์ประกอบทางสิ่งแวดล้อม และคุณค่าต่างๆ	มาตรการป้องกันและแก้ไขผลกระทบสิ่งแวดล้อม	รายละเอียดการปฏิบัติตามมาตรการฯ	ปัญหา/อุปสรรค และการแก้ไข	เอกสารอ้างอิง รูปภาพหรือเอกสาร
3.3 การระบายน้ำ และการ ป้องกันน้ำท่วม (ต่อ)	3. โครงการประสานสำนักการระบายน้ำในการขุดลอกคลอง จั่น (ลาดพร้าว) บริเวณโครงการหลังการก่อสร้างแล้วเสร็จ ก่อนเปิดใช้อาคาร 4. บริษัท มาเจสติก พาร์ค จำกัด ผู้พัฒนาโครงการ จัดทำต่อ ระบายน้ำตลอดแนวถนนภาระจำยอมด้านทิศเหนือเพื่อ ระบายน้ำหลากทางทิศเหนือให้มาลงคลองจั่น (ลาดพร้าว) เพื่อแก้ไขและบรรเทาผลกระทบ	- ปัจจุบันโครงการอยู่ในช่วงงานฐานราก หากโครงการ ดำเนินการก่อสร้างแล้วเสร็จ ก่อนเปิดใช้อาคาร โครงการ จะปฏิบัติตามมาตรการที่กำหนดอย่างเคร่งครัด	-	-
3.4 การจัดการมูลฝอย	1. มาตรการด้านการจัดการเศษวัสดุก่อสร้าง (1) วัสดุที่สามารถนำกลับมาใช้ได้ ได้แก่ ทรายประมาณ 120.21 ตัน กำหนดให้ผู้รับเหมารับผิดชอบโดยนำกลับมาใช้ใหม่ได้ หรือขายให้ร้านรับซื้อต่อไป (2) มูลฝอยส่งไปกำจัดที่ศูนย์กำจัดมูลฝอยอ่อนนุชได้แก่ คอนกรีต 921.61 ตัน กำหนดให้ผู้รับเหมาเป็นผู้รับผิดชอบ นำส่งเข้ากระบวนการแปรรูปแล้วนำกลับมาใช้ประโยชน์ (Recycling) ที่โรงงานกำจัดและแปรรูปวัสดุก่อสร้าง ณ ศูนย์ กำจัดมูลฝอยอ่อนนุช โดยปฏิบัติตามเงื่อนไขของศูนย์	- หากโครงการมีวัสดุที่สามารถนำกลับมาใช้ใหม่ได้ โครงการกำหนดให้ผู้รับเหมานำกลับมาใช้ใหม่ หรือขาย ให้ร้านรับซื้อต่อไป - โครงการกำหนดให้มีการส่งมูลฝอยประเภท คอนกรีต ส่งไปกำจัดที่ศูนย์กำจัดมูลฝอยอ่อนนุชเพื่อนำส่งเข้า กระบวนการแปรรูปแล้วนำกลับมาใช้ประโยชน์ (Recycling) ที่โรงงานกำจัดและแปรรูปวัสดุก่อสร้าง โดย ปฏิบัติตามเงื่อนไขที่กำหนด	-  -	-  - ดังภาพผนวกที่ 13

ตารางที่ 3.1-1 (ต่อ) สรุปผลการปฏิบัติตามมาตรการป้องกันและแก้ไขผลกระทบสิ่งแวดล้อม โนเบิล ครีเอท (Noble Create) (ระยะก่อสร้าง) ของบริษัท มาเจสติก พาร์ค จำกัด

องค์ประกอบทางสิ่งแวดล้อม และคุณค่าต่างๆ	มาตรการป้องกันและแก้ไขผลกระทบสิ่งแวดล้อม	รายละเอียดการปฏิบัติตามมาตรการฯ	ปัญหา/อุปสรรค และการแก้ไข	เอกสารอ้างอิง รูปภาพหรือเอกสาร
3.4 การจัดการมูลฝอย (ต่อ)	<p>(3) มูลฝอยที่ศูนย์กำจัดมูลฝอยอ่อนนุ่มไม่รับกำจัดได้แก่ เศษกระเบื้อง เศษฝ้าเพดาน เศษไม้ เศษบรรจุภัณฑ์ เศษกระจก และอื่น ๆ ปริมาณ 2,965.18 ตัน โครงการให้บริษัทรับกำจัดที่มีใบอนุญาต เช่น บริษัท อินทรีอีโคไซเคิล จำกัด และบริษัท โก กรีน เวส เมเนจเม้นท์จำกัด (หรือเทียบเท่า) มารับไปกำจัด</p> <p>(4) มูลฝอยอันตราย ได้แก่ กระป๋องสเปรย์ ภาชนะบรรจุสารเคมี สารเคเลือบเงาต่างๆ ถ่านไฟฉาย หลอดไฟแบดเดอรี เป็นต้น โครงการกำหนดให้ผู้รับเหมาเข้าไปกำจัดโดยระบุในสัญญาว่าจ้างให้ชัดเจน ซึ่งผู้รับเหมาต้องมีแหล่งกำจัดมูลฝอยอันตรายที่ถูกต้องสุจริต ภายใต้งานโครงการกำหนดพื้นที่ในการวางถังมูลฝอยอันตราย ขนาด 240 ลิตร จำนวน 2 ถัง ตั้งไว้บริเวณพื้นที่พักมูลฝอย ซึ่งมีอักษรพิมพ์อยู่ข้างถังว่า "ถังมูลฝอยอันตราย" โดยภายในถังรองด้วยถุงพลาสติกสีแดง ซึ่งเป็นถุงสำหรับใส่มูลฝอยอันตราย</p>			

ตารางที่ 3.1-1 (ต่อ) สรุปผลการปฏิบัติตามมาตรการป้องกันและแก้ไขผลกระทบสิ่งแวดล้อม โนเบิล ครีเอท (Noble Create) (ระยะก่อสร้าง) ของบริษัท มาเจสติก พาร์ค จำกัด

องค์ประกอบทางสิ่งแวดล้อม และคุณค่าต่างๆ	มาตรการป้องกันและแก้ไขผลกระทบสิ่งแวดล้อม	รายละเอียดการปฏิบัติตามมาตรการฯ	ปัญหา/อุปสรรค และการแก้ไข	เอกสารอ้างอิง รูปภาพหรือเอกสาร
3.4 การจัดการมูลฝอย (ต่อ)	<p><b>2. มาตรการด้านการจัดการมูลฝอยจากคนงานก่อสร้าง</b></p> <ul style="list-style-type: none"> <li>- จัดเตรียมถังรองรับมูลฝอยขนาด 240 ลิตร จำนวน 14 ถัง (แบ่งเป็น ถังมูลฝอยทั่วไป 3 ถัง ถังมูลฝอยเปียก 4 ถัง ถังมูลฝอยรีไซเคิล 5 ถัง ถังมูลฝอยอันตราย 1 ถัง และมูลฝอยติดเชื้อ (หน้ากากอนามัย) จำนวน 1 ถัง) วางไว้ในบริเวณพื้นที่ก่อสร้าง และในแต่ละวันต้องจัดให้มีผู้รับผิดชอบในการรวบรวมมูลฝอยตามจุดต่างๆ เพื่อให้รถเก็บขนมูลฝอยของสำนักงานเขตลาดพร้าวมาเก็บขนไปกำจัดต่อไป</li> <li>- กำชับให้คนงานทิ้งมูลฝอยลงในภาชนะรองรับที่ได้จัดเตรียมไว้อย่างเคร่งครัด</li> <li>- จัดให้มีเจ้าหน้าที่คอยตรวจสอบความสะอาดของที่ตั้งถังมูลฝอย พื้นที่พักขยะและกำชับให้พนักงานปฏิบัติตามหลักสุขอนามัยอย่างเคร่งครัด เพื่อป้องกันกลิ่นรบกวนผู้พักอาศัยข้างเคียง</li> <li>- หากบริเวณพื้นที่พักขยะของโครงการส่งผลกระทบด้านกลิ่นรบกวน โครงการต้องจัดหาวิธีหรือสารเคมีทางชีวภาพมาช่วยกำจัดกลิ่น</li> </ul>	<ul style="list-style-type: none"> <li>- โครงการจัดเตรียมถังรองรับมูลฝอย ในปริมาณที่เพียงพอ กับจำนวนของคนงานอย่างเหมาะสม โดยแยกเป็นถังมูลฝอยทั่วไป ถังมูลฝอยเปียก ถังมูลฝอยรีไซเคิล ถัง ถังมูลฝอยอันตราย วางไว้ในบริเวณพื้นที่ก่อสร้าง และในแต่ละวันต้องจัดให้มีผู้รับผิดชอบในการรวบรวมมูลฝอยตามจุดต่าง ๆ เพื่อให้รถเก็บขนมูลฝอยของสำนักงานเขตลาดพร้าวมาเก็บขนไปกำจัดต่อไป</li> <li>- โครงการกำชับให้คนงานทิ้งมูลฝอยลงในภาชนะที่รองรับอย่างเคร่งครัด</li> <li>- โครงการจัดให้มีเจ้าหน้าที่คอยตรวจสอบความสะอาดของที่ตั้งถังมูลฝอยพื้นที่พักขยะและกำชับให้พนักงานปฏิบัติตามหลักสุขอนามัยอย่างเคร่งครัด เพื่อป้องกันกลิ่นรบกวนผู้พักอาศัยข้างเคียง</li> <li>- หากบริเวณพื้นที่พักขยะของโครงการส่งผลกระทบในเรื่องของกลิ่นรบกวน โครงการจะหาวิธีทางชีวภาพมาช่วยกำจัดกลิ่นโดยทันที</li> </ul>	<p>-</p> <p>-</p> <p>-</p> <p>-</p>	<p>- ดังภาพที่ 14 และภาพที่ 32</p> <p>-</p> <p>- ดังภาพที่ 32</p> <p>-</p>

ตารางที่ 3.1-1 (ต่อ) สรุปผลการปฏิบัติตามมาตรการป้องกันและแก้ไขผลกระทบสิ่งแวดล้อม โนเบิล ครีเอท (Noble Create) (ระยะก่อสร้าง) ของบริษัท มาเจสติก พาร์ค จำกัด

องค์ประกอบทางสิ่งแวดล้อม และคุณค่าต่างๆ	มาตรการป้องกันและแก้ไขผลกระทบสิ่งแวดล้อม	รายละเอียดการปฏิบัติตามมาตรการฯ	ปัญหา/อุปสรรค และการแก้ไข	เอกสารอ้างอิง รูปภาพหรือเอกสาร
3.4 การจัดการมูลฝอย (ต่อ)	- ควบคุมไม่ให้มีสัตว์พาหะนำโรคในพื้นที่โครงการหากพบ ต้องกำจัดทันที	- หากพบเจอสัตว์พาหะนำโรคในพื้นที่โครงการจะกำจัด ทันที	-	-
3.5 ระบบไฟฟ้า	1. ติดตั้งหม้อแปลงไฟฟ้าชั่วคราวสำหรับใช้ในกิจกรรมการ ก่อสร้าง เพื่อไม่ให้ส่งผลกระทบต่อการใช้ไฟฟ้าของชุมชน 2. กำชับให้คนงานใช้ไฟฟ้าอย่างประหยัด	- โครงการติดตั้งหม้อแปลงไฟฟ้าชั่วคราวสำหรับใช้ใน กิจกรรมก่อสร้าง โดยไม่ส่งผลกระทบต่อการใช้ไฟของชุมชน - โครงการกำชับให้คนงานใช้ไฟฟ้าอย่างประหยัด โดยติด ป้ายให้ประหยัดไฟฟ้าบริเวณพื้นที่โครงการแล้ว	-  -	- ดัชนีภาพที่ 32  - ดัชนีภาพที่ 34
3.6 การป้องกันอัคคีภัย	1. โครงการต้องดำเนินการตามกฎหมายกำหนดมาตรฐาน ในการบริหารและจัดการเรื่องความปลอดภัยอาชีวอนามัย และสภาพแวดล้อมในการทำงานเกี่ยวกับงานก่อสร้าง พ.ศ. 2551 ส่วนที่ 2 เรื่องการป้องกันอัคคีภัยในช่วงก่อสร้าง (1) โครงการต้องห้ามจุดเก็บวัตถุไวไฟหรือวัตถุระเบิดบริเวณ พื้นที่ก่อสร้าง และที่พัสดุของคณงานก่อสร้างเว้นแต่เก็บไว้ ในที่ซึ่งปลอดภัยเท่าที่จำเป็นแก่การใช้งานประจำวันเท่านั้น (2) โครงการต้องติดป้ายบริเวณพื้นที่โครงการ ดังนี้ (2.1) ติดป้ายโครงการและป้ายเตือนโดยรอบพื้นที่ เพื่อแสดง ให้บุคคลภายนอกทราบถึงเขตการก่อสร้างให้ชัดเจน	- โครงการได้ดำเนินการตามกฎหมายกำหนดมาตรฐาน ในการบริหารและจัดการเรื่องความปลอดภัยอาชีวอนามัย และสภาพแวดล้อมในการทำงานเกี่ยวกับงานก่อสร้าง พ.ศ. 2551 ส่วนที่ 2 เรื่องการป้องกันอัคคีภัยในช่วงก่อสร้าง - โครงการไม่มีการเก็บวัตถุไวไฟ หรือวัตถุระเบิดไว้ภายใน พื้นที่โครงการ และที่พัสดุของคณงานก่อสร้าง  - โครงการติดป้ายเตือนบริเวณพื้นที่โครงการ เพื่อแสดงให้ บุคคลภายนอกทราบถึงเขตการก่อสร้างให้ชัดเจน	-  -  -	-  -  - ดัชนีภาพที่ 35

ตารางที่ 3.1-1 (ต่อ) สรุปผลการปฏิบัติตามมาตรการป้องกันและแก้ไขผลกระทบสิ่งแวดล้อม โนเบิล ครีเอท (Noble Create) (ระยะก่อสร้าง) ของบริษัท มาเจสติก พาร์ก จำกัด

องค์ประกอบทางสิ่งแวดล้อม และคุณค่าต่างๆ	มาตรการป้องกันและแก้ไขผลกระทบสิ่งแวดล้อม	รายละเอียดการปฏิบัติตามมาตรการฯ	ปัญหา/อุปสรรค และการแก้ไข	เอกสารอ้างอิง รูปภาพหรือเอกสาร
3.6 การป้องกันอัคคีภัย (ต่อ)	(2.2) จัดทำป้าย "อันตราย" "ห้ามสูบบุหรี่" "ห้ามทำให้เกิดประกายไฟ" หรือ "ห้ามพกพาอุปกรณ์สำหรับจุดไฟหรือคิดไฟ" หรือป้ายซึ่งมีข้อความอื่นที่มีความหมายในทำนองเดียวกัน ตามสภาพหรือคุณสมบัติของวัตถุไวไฟหรือวัตถุระเบิดไว้ให้เห็นได้ชัดเจน	- โครงการจัดทำป้าย ห้ามสูบบุหรี่ ป้ายเตือนอันตรายต่างๆ ไว้ในพื้นที่โครงการเรียบร้อยแล้ว	-	- ดังภาพที่ 36
	(3) โครงการต้องจัดให้มีถังดับเพลิงเคมีติดตั้งในพื้นที่ก่อสร้าง โดยแบ่งเป็นแต่ละช่วงกิจกรรม ดังนี้ (3.1) ในช่วงทำฐานราก ต้องติดตั้งถังดับเพลิงเคมีขนาด 4.5 กิโลกรัม บริเวณแนวเขตที่ดินด้านทิศเหนือทิศตะวันออก ทิศใต้ ทิศตะวันตก และบริเวณกลางพื้นที่โครงการ รวมจำนวน 16 ถัง (3.2) ในช่วงที่ขึ้นโครงสร้างและตกแต่ง ติดตั้งถังดับเพลิง ขนาด 4.5 กิโลกรัม จำนวนอย่างน้อย 1 ถัง/ชั้น	- ปัจจุบันโครงการอยู่ในช่วงงานฐานราก โดยได้ติดตั้งถังดับเพลิงเคมี ขนาด 4.5 กิโลกรัม ตามที่มาตรการกำหนด	-	- ดังภาพที่ 37
	การติดตั้งถังดับเพลิงทุกจุดต้องให้ส่วนบนสุดของตัวเครื่องสูงจากระดับพื้นอาคารหรือสถานที่ก่อสร้างไม่เกิน 1.40 เมตร และอยู่ในที่ซึ่งสามารถมองเห็นและใช้สอยได้โดยสะดวก และจัดให้มีการตรวจสอบเครื่องดับเพลิงให้อยู่ในสภาพใช้งานได้อย่างน้อย 6 เดือน/ครั้ง	- โครงการติดตั้งถังดับเพลิงทุกให้ส่วนบนสุดของตัวเครื่องสูงจากระดับพื้นอาคารหรือสถานที่ก่อสร้างไม่เกิน 1.40 เมตร และอยู่ในที่ซึ่งสามารถมองเห็นและใช้สอยได้โดยสะดวก	-	-

ตารางที่ 3.1-1 (ต่อ) สรุปผลการปฏิบัติตามมาตรการป้องกันและแก้ไขผลกระทบสิ่งแวดล้อม โนเบิล ครีเอท (Noble Create) (ระยะก่อสร้าง) ของบริษัท มาเจสติก พาร์ค จำกัด

องค์ประกอบทางสิ่งแวดล้อมและคุณค่าต่างๆ	มาตรการป้องกันและแก้ไขผลกระทบสิ่งแวดล้อม	รายละเอียดการปฏิบัติตามมาตรการฯ	ปัญหา/อุปสรรคและการแก้ไข	เอกสารอ้างอิงรูปภาพหรือเอกสาร
3.6 การป้องกันอัคคีภัย (ต่อ)	<p>(4) โครงการต้องจัดให้มีแผนผังแสดงเส้นทางอพยพหนีไฟ ในช่วงที่ขึ้นโครงสร้างและตกแต่งอาคาร โดยแสดงเส้นทางอพยพหนีไฟบริเวณบันไดอาคารให้ชัดเจน และต้องดูแลไม่ให้มีกองเศษวัสดุ เครื่องจักร หรือสิ่งอื่นใดกีดขวางทางหนีไฟ และบันไดหนีไฟ และทางหนีไฟต้องมีความกว้างไม่น้อยกว่า 1.1 เมตร</p> <p>(5) โครงการกำหนดให้มีจุดรวมพล โดยใช้พื้นที่ว่างภายนอกอาคาร ได้แก่ พื้นที่ว่างภายนอกอาคาร ขนาดพื้นที่ประมาณ 130 ตารางเมตร สามารถรองรับคนได้ 520 คนซึ่งเพียงพอต่อคนงาน 500 คน</p> <p>2. โครงการต้องจัดเตรียมระบบดับเพลิงช่วงก่อสร้างตามคำแนะนำของมาตรฐานการป้องกันอัคคีภัย วิศวกรรมสถานแห่งประเทศไทย พ.ศ. 2559 ดังนี้</p> <p>(1) จัดเตรียมระบบดับเพลิงช่วงที่ 1 (งานโครงสร้าง)</p> <p>- เพิ่มขนาดท่อน้ำและความดันให้สามารถช่วยดับเพลิงได้ นอกเหนือจากน้ำเพื่อปมคอนกรีต และในห้องน้ำคนงานก่อสร้าง</p>	<p>- ปัจจุบันโครงการอยู่ในช่วงงานฐานราก หากถึงช่วงงานขึ้นโครงสร้างอาคาร โครงการจะปฏิบัติตามมาตรการที่กำหนดอย่างเคร่งครัด</p> <p>- โครงการกำหนดให้มีจุดรวมพล โดยใช้พื้นที่ว่างภายนอกอาคาร</p>	-	-
			-	- ดังภาพที่ 38

ตารางที่ 3.1-1 (ต่อ) สรุปผลการปฏิบัติตามมาตรการป้องกันและแก้ไขผลกระทบสิ่งแวดล้อม โนเบิล ครีเอท (Noble Create) (ระยะก่อสร้าง) ของบริษัท มาเจสติก พาร์ค จำกัด

องค์ประกอบทางสิ่งแวดล้อม และคุณค่าต่างๆ	มาตรการป้องกันและแก้ไขผลกระทบสิ่งแวดล้อม	รายละเอียดการปฏิบัติตามมาตรการฯ	ปัญหา/อุปสรรค และการแก้ไข	เอกสารอ้างอิง รูปภาพหรือเอกสาร
3.6 การป้องกันอัคคีภัย (ต่อ)	<p>(2) จัดเตรียมระบบดับเพลิงช่วงที่ 2 (ช่วงงานสถาปัตยกรรมและระบบไฟฟ้า-เครื่องกลช่วงแรก)</p> <p>(2.1) เตรียมน้ำสำรองเพื่อใช้กรณีเกิดเพลิงไหม้โดยหากถังเก็บน้ำจริงแล้วเสร็จจะนำไปใช้เป็นที่เก็บน้ำสำรอง</p> <p>(2.2) จัดหาถังดับเพลิงให้เพียงพอกับปริมาณงาน แบ่งถังดับเพลิงออกเป็น 2 ส่วน ส่วนแรกวางประจำอยู่ในตำแหน่งที่กำหนดตามแผนดับเพลิง เพื่อให้สามารถหยิบมาใช้ได้ในทันทีเมื่อเพลิงไหม้ ส่วนที่สองไว้ในตำแหน่งต่าง ๆ ที่ทำงานแล้วมีประกายไฟ</p> <p>(3) จัดเตรียมระบบดับเพลิงช่วงที่ 3 (ช่วงการตกแต่งภายในและงานระบบไฟฟ้า-เครื่องกลส่วนที่สอง)</p> <p>เมื่อถึงขั้นตอนตกแต่งภายในแล้ว ระบบดับเพลิงถาวรงานก่อสร้างของอาคารในส่วนหลักๆ จะติดตั้งแล้วเสร็จ ยังคงเหลือส่วนย่อยที่ต้องติดตั้งประสานกับงานตกแต่งภายใน และการทำงานของระบบโดยรวม ในขั้นนี้ จัดเตรียมระบบดับเพลิงที่มีประสิทธิภาพเพื่อใช้งานได้ดังนี้</p> <p>1) ถึงเก็บน้ำถาวรแล้วเสร็จ และมีการเตรียมน้ำสำรองไว้ตลอดเวลา</p>			



ตารางที่ 3.1-1 (ต่อ) สรุปผลการปฏิบัติตามมาตรการป้องกันและแก้ไขผลกระทบสิ่งแวดล้อม โนเบิล ครีเอท (Noble Create) (ระยะก่อสร้าง) ของบริษัท มาเจสติก พาร์ค จำกัด

องค์ประกอบทางสิ่งแวดล้อม และคุณค่าต่างๆ	มาตรการป้องกันและแก้ไขผลกระทบสิ่งแวดล้อม	รายละเอียดการปฏิบัติตามมาตรการฯ	ปัญหา/อุปสรรค และการแก้ไข	เอกสารอ้างอิง รูปภาพหรือเอกสาร
3.6 การป้องกันอัคคีภัย (ต่อ)	<p>2) เครื่องสูบน้ำดับเพลิง ที่ใช้เครื่องยนต์แล้วเสร็จและเชื่อมต่อเข้ากับระบบจ่ายน้ำดับเพลิงไปยังตู้เก็บสายดับเพลิงส่วนใหญ่ของอาคาร การใช้เครื่องสูบน้ำดับเพลิงช่วงนี้อาจจะไม่สามารถเปิดอัตโนมัติได้โดยสมบูรณ์ แต่จัดให้มีผู้รับผิดชอบในการดูแลเครื่องสูบน้ำดับเพลิงเป็นประจำและกรณีฉุกเฉิน และติดตั้งค่าใช้งานให้เครื่องทำงานอัตโนมัติได้ในระดับหนึ่ง</p> <p>3) ระบบท่อขึ้น และท่อประธานของระบบ Sprinkler ต่อเข้ากับเครื่องสูบน้ำดับเพลิงแล้วเสร็จและในท่อน้ำที่มีความดันในระดับที่สามารถดับเพลิงได้</p> <p>4) ตู้เก็บสายดับเพลิง และสายดับเพลิง ติดตั้งให้ครอบคลุมได้ทั้งอาคาร และมีการอบรมเจ้าหน้าที่ผู้รับผิดชอบ ให้สามารถใช้สายดับเพลิงได้ถูกต้อง</p> <p>5) ถังดับเพลิงชนิดหัวได้ มีถังดับเพลิงชนิดหัวได้ประจำอยู่ที่ตู้เก็บสายดับเพลิง และในจุดที่มีการเชื่อมต่อเหล็ก-ท่อทองแดง จุดที่มีการพันสีกด้วยเครื่องอัดลม</p> <p>6) การจัดการเศษวัสดุก่อสร้างและบรรจุภัณฑ์ให้มีการกำจัดเศษวัสดุก่อสร้าง เช่น เศษไม้ ชนวน และบรรจุภัณฑ์ต่างๆ เช่น กล่องกระดาษ ถังหินเนอร์ ถังสี เป็นต้น และควบคุมให้มีปริมาณของเศษวัสดุดังกล่าวอยู่ตามพื้นที่ต่างๆ ให้น้อยที่สุด</p>			

ตารางที่ 3.1-1 (ต่อ) สรุปผลการปฏิบัติตามมาตรการป้องกันและแก้ไขผลกระทบสิ่งแวดล้อม โนเบิล ครีเอท (Noble Create) (ระยะก่อสร้าง) ของบริษัท มาเจสติก พาร์ค จำกัด

องค์ประกอบทางสิ่งแวดล้อม และคุณค่าต่างๆ	มาตรการป้องกันและแก้ไขผลกระทบสิ่งแวดล้อม	รายละเอียดการปฏิบัติตามมาตรการฯ	ปัญหา/อุปสรรค และการแก้ไข	เอกสารอ้างอิง รูปภาพหรือเอกสาร
3.6 การป้องกันอัคคีภัย (ต่อ)	3. โครงการต้องประสานสถานีดับเพลิงและกู้ภัยลาดพร้าวซึ่งเป็นหน่วยงานรับผิดชอบ มาฝึกซ้อมอพยพหนีไฟเป็นประจำอย่างน้อยปีละ 1 ครั้ง	- โครงการมีแผนการจัดกิจกรรมฝึกซ้อมอพยพหนีไฟในช่วงระหว่างเดือนมกราคม-มิถุนายน 2567 โดยจะประสานประสานสถานีดับเพลิงและกู้ภัยลาดพร้าวมาฝึกซ้อมประจำปี โดยจะรายงานให้ทราบในรายงานมาตรการฯ ฉบับถัดไป	-	-
	4. โครงการต้องจัดให้มีแผนป้องกันและระงับอัคคีภัยในช่วงก่อสร้าง	- โครงการอยู่ระหว่างการจัดให้มีแผนป้องกันและระงับอัคคีภัยในช่วงก่อสร้าง	-	-
	5. โครงการต้องจัดให้มีเจ้าหน้าที่ความปลอดภัยที่ได้รับการฝึกอบรม การชักซ้อม การปฏิบัติตัวกรณีเกิดเหตุเพลิงไหม้ คอยดูแลควบคุมงานก่อสร้าง	- โครงการจัดให้มีเจ้าหน้าที่ความปลอดภัยที่ได้รับการฝึกอบรม การชักซ้อม การปฏิบัติตัวกรณีเกิดเหตุเพลิงไหม้ คอยดูแลควบคุมงานก่อสร้าง	-	- ดังภาพที่ 6
	6. โครงการจะกำหนดมาตรการประสานการประสานการประสานการหลวง ในการเพิ่มตำแหน่งประปาหัวแดงบริเวณที่ใกล้เคียงกับที่ตั้งโครงการ เพื่อเพิ่มแหล่งน้ำสำหรับให้รถดับเพลิงเติมน้ำไปใช้ในกรณีที่เกิดเหตุเพลิงไหม้ได้ โดยโครงการเป็นผู้สนับสนุนค่าใช้จ่ายที่เกิดขึ้น	- โครงการอยู่ระหว่างการประสานกับการประสานการหลวง ในการเพิ่มตำแหน่งประปาหัวแดงบริเวณที่ใกล้เคียงกับที่ตั้งโครงการ เพื่อเพิ่มแหล่งน้ำสำหรับให้รถดับเพลิงเติมน้ำไปใช้ในกรณีที่เกิดเหตุเพลิงไหม้ได้ โดยโครงการเป็นผู้สนับสนุนค่าใช้จ่ายที่เกิดขึ้น	-	-

ตารางที่ 3.1-1 (ต่อ) สรุปผลการปฏิบัติตามมาตรการป้องกันและแก้ไขผลกระทบสิ่งแวดล้อม โนเบิล ครีเอท (Noble Create) (ระยะก่อสร้าง) ของบริษัท มาเจสติก พาร์ค จำกัด

องค์ประกอบทางสิ่งแวดล้อม และคุณค่าต่างๆ	มาตรการป้องกันและแก้ไขผลกระทบสิ่งแวดล้อม	รายละเอียดการปฏิบัติตามมาตรการฯ	ปัญหา/อุปสรรค และการแก้ไข	เอกสารอ้างอิง รูปภาพหรือเอกสาร
3.7 การจราจร	1. จัดทำป้ายชื่อโครงการ และลูกศรแสดงทิศทางการเข้า - ออกโครงการ ให้สามารถมองเห็นได้อย่างชัดเจน ในระยะที่สามารถชะลอเพื่อเลี้ยวรถเข้าสู่พื้นที่โครงการได้อย่างปลอดภัย	- โครงการจัดให้มีป้ายชื่อโครงการ และลูกศรแสดงทิศทางการเข้า-ออก ที่มองเห็นได้อย่างชัดเจน	-	- ดังภาพที่ 39
	2. ใช้รถบรรทุก 6 ล้อ และรถบรรทุกขนาด 10 ล้อ ในช่วงเวลาที่กฎหมายกำหนด ซึ่งอยู่นอกช่วงเวลาเร่งด่วน และเจ้าพนักงานตำรวจท้องที่อนุญาตให้รถบรรทุกสามารถสัญจรบริเวณโครงการได้ แต่ทั้งนี้ ในช่วงเวลาที่ขนส่งวัสดุ-อุปกรณ์ในตอนกลางคืนโครงการจะกำหนดให้รถบรรทุกขนเข้ามาจอดไว้ในพื้นที่โครงการเท่านั้น ไม่ให้ขนถ่ายลงจากรถ เพื่อไม่ให้ส่งผลกระทบด้านเสียงดังรบกวนต่อพื้นที่ข้างเคียง และไม่ให้รถบรรทุกจอดขนถ่ายวัสดุบนถนนประดิษฐ์มูธรรม	- โครงการกำหนดให้ใช้รถบรรทุก 6 ล้อ และรถบรรทุก 10 ล้อ ในช่วงเวลาที่กฎหมายกำหนด ซึ่งอยู่นอกช่วงเวลาเร่งด่วน และเจ้าพนักงานตำรวจท้องที่อนุญาตให้รถบรรทุกสามารถสัญจรบริเวณโครงการได้ หากมีการขนส่งวัสดุในตอนกลางคืน จะกำหนดให้รถบรรทุกขนเข้ามาจอดไว้ในพื้นที่โครงการเท่านั้น ไม่ให้ขนถ่ายลงจากรถ เพื่อไม่ให้ส่งผลกระทบด้านเสียงดังรบกวนต่อพื้นที่ข้างเคียง	-	- ดังภาพที่ 48
	3. จัดเจ้าหน้าที่รักษาความปลอดภัยคอยอำนวยความสะดวกให้กับรถบรรทุกที่จะเข้าหรือออกจากโครงการให้สามารถเข้า - ออกโครงการได้โดยสะดวกและปลอดภัยไม่กีดขวางการจราจรบนถนนประดิษฐ์มูธรรม และถนนสาธารณะอื่น ๆ บริเวณใกล้เคียงโครงการ โดยให้ความสำคัญกับรถยนต์ที่สัญจรบนถนนสาธารณะเป็นหลัก	- โครงการจัดให้มีเจ้าหน้าที่รักษาความปลอดภัยอำนวยความสะดวกให้กับรถบรรทุกที่จะเข้าหรือออกจากโครงการให้สามารถเข้า - ออกโครงการได้โดยสะดวกและปลอดภัย โดยให้ความสำคัญกับรถยนต์ที่สัญจรบนถนนสาธารณะเป็นหลัก	-	- ดังภาพที่ 40

ตารางที่ 3.1-1 (ต่อ) สรุปผลการปฏิบัติตามมาตรการป้องกันและแก้ไขผลกระทบสิ่งแวดล้อม โนเบิล ครีเอท (Noble Create) (ระยะก่อสร้าง) ของบริษัท มาเจสติก พาร์ค จำกัด

องค์ประกอบทางสิ่งแวดล้อม และคุณค่าต่างๆ	มาตรการป้องกันและแก้ไขผลกระทบสิ่งแวดล้อม	รายละเอียดการปฏิบัติตามมาตรการฯ	ปัญหา/อุปสรรค และการแก้ไข	เอกสารอ้างอิง รูปภาพหรือเอกสาร
3.7 การจราจร (ต่อ)	<p>4. ติดตั้งสัญญาณไฟเตือน ไฟกระพริบ และป้ายการจราจรชั่วคราว บริเวณทางเข้า-ออกโครงการให้สามารถมองเห็นอย่างชัดเจนทั้งในช่วงเวลากลางวันและกลางคืน</p> <p>5. จัดพื้นที่สำหรับจอดรถบรรทุกไว้ภายในพื้นที่โครงการให้เพียงพอ เพื่อเป็นที่จอดรถสำหรับรถขนส่งวัสดุก่อสร้างและรถรับ-ส่งคนงานก่อสร้าง และคอนกรีตไม่ให้เกิดแถวคอยบนถนนสาธารณะ</p> <p>6. ห้ามจอดรถเพื่อรอขนส่งดิน ขนส่งวัสดุก่อสร้าง หรือรับ-ส่งคนงานบนถนนประดิษฐ์มุนรธรรม และถนนสาธารณะอื่นๆ บริเวณใกล้เคียงโครงการ</p> <p>7. ควบคุมน้ำหนักรถบรรทุกตามพิกัด และกำชับให้ผู้ขับรถบรรทุกปฏิบัติตามพระราชบัญญัติการจราจรทางบกของของฝุ่นละอองจากรถบรรทุก</p> <p>10. จัดการให้ใช้ผ้าคลุมที่มิดชิด สำหรับรถบรรทุกดิน หินทราย เพื่อป้องกันไม่ให้ฝุ่นปลิวออกมาจากรถบรรทุกได้</p> <p>11. จัดการติดตั้งป้ายแจ้งการก่อสร้างโครงการรายละเอียดดังนี้</p>	<p>- โครงการจัดให้มีการติดตั้งสัญญาณไฟเตือน ไฟกระพริบและป้ายการจราจรชั่วคราวบริเวณทางเข้า-ออกโครงการให้สามารถมองเห็นอย่างชัดเจนทั้งในช่วงเวลากลางวันและกลางคืน</p> <p>- โครงการจัดให้มีพื้นที่สำหรับจอดรถบรรทุกไว้ภายในพื้นที่โครงการอย่างเพียงพอ</p> <p>- โครงการกำชับไม่ให้จอดรถบนถนนประดิษฐ์มุนรธรรม และถนนสาธารณะอื่นๆ บริเวณใกล้เคียงโครงการเพื่อรอขนส่งดิน หรือวัสดุก่อสร้าง</p> <p>- โครงการกำชับให้ผู้รับเหมาควบคุมน้ำหนักรถบรรทุกตามพิกัด และกำชับให้ผู้ขับรถบรรทุกปฏิบัติตามพระราชบัญญัติการจราจรทางบกของของฝุ่นละอองจากรถบรรทุก</p> <p>- โครงการกำหนดให้ใช้ผ้าใบปิดคลุมรถบรรทุกที่ใช้ขนส่งวัสดุก่อสร้าง หินทราย เพื่อป้องกันการรบกวนลงบนถนนที่ใช้เป็นเส้นทางขนส่ง</p>	<p>-</p> <p>-</p> <p>-</p> <p>-</p> <p>-</p>	<p>- ดังภาพที่ 41</p> <p>- ดังภาพที่ 42</p> <p>-</p> <p>-</p> <p>- ดังภาพที่ 17</p>

ตารางที่ 3.1-1 (ต่อ) สรุปผลการปฏิบัติตามมาตรการป้องกันและแก้ไขผลกระทบสิ่งแวดล้อม โนเบิล ครีเอท (Noble Create) (ระยะก่อสร้าง) ของบริษัท มาเจสติก พาร์ค จำกัด

องค์ประกอบทางสิ่งแวดล้อม และคุณค่าต่างๆ	มาตรการป้องกันและแก้ไขผลกระทบสิ่งแวดล้อม	รายละเอียดการปฏิบัติตามมาตรการฯ	ปัญหา/อุปสรรค และการแก้ไข	เอกสารอ้างอิง รูปภาพหรือเอกสาร
3.7 การจราจร (ต่อ)	<p>- ระบุชื่อ เบอร์โทรศัพท์ของผู้รับผิดชอบในการควบคุมการก่อสร้าง เจ้าของโครงการ และเจ้าหน้าที่สำนักงานเขตลาดพร้าว เพื่อให้ผู้ที่อยู่ใกล้เคียงและที่สัญจรผ่านไปมาสามารถติดต่อได้โดยตรงในกรณีที่ได้รับผลกระทบจากการก่อสร้างโครงการ</p> <p>- จัดตารางสรุปมาตรการป้องกันและแก้ไขผลกระทบสิ่งแวดล้อมและมาตรการติดตามตรวจสอบผลกระทบสิ่งแวดล้อมให้เห็นอย่างชัดเจน</p> <p>12. เปิดทางเข้า-ออกโดยใช้ถนนภาระจำยอมออกสู่ถนนประดิษฐ์มนูธรรมเท่านั้น โดยไม่ใช่พื้นที่พัฒนาในอนาคตออกสู่ถนนซอยนาคนิวาส 48 เด็ดขาด</p> <p>13. คิดป้ายบริเวณด้านข้าง ด้านหน้า และด้านหลัง ของรถขนส่งวัสดุขนส่งดินและขนส่งวัสดุก่อสร้าง และรับ-ส่งคนงาน โดยระบุชื่อโครงการ บริษัทเจ้าของโครงการ ผู้รับเหมา พร้อมเบอร์โทรศัพท์ติดต่อ ในกรณีที่อาจจะได้รับความเดือดร้อน จากการขนส่งวัสดุก่อสร้าง ขนส่งดินและรับ-ส่งคนงาน เพื่อจะได้ติดต่อกับผู้รับเหมาได้โดยตรง</p>	<p>- โครงการจัดให้มีการติดตั้งป้ายรายละเอียดของโครงการโดยระบุชื่อ เบอร์โทรศัพท์ของผู้รับผิดชอบในการควบคุมการก่อสร้าง เจ้าของโครงการ และเจ้าหน้าที่สำนักงานเขตลาดพร้าว เพื่อให้ผู้ที่อยู่ใกล้เคียงและที่สัญจรผ่านไปมาสามารถติดต่อได้โดยตรงในกรณีที่ได้รับผลกระทบจากการก่อสร้างโครงการ</p> <p>- โครงการจัดทำตารางสรุปมาตรการป้องกันและแก้ไขผลกระทบสิ่งแวดล้อมและมาตรการติดตามตรวจสอบผลกระทบสิ่งแวดล้อมให้เห็นอย่างชัดเจน ในรูปแบบของ QR Code</p> <p>- โครงการกำหนดให้เปิดทางเข้า-ออกโดยใช้ถนนภาระจำยอมออกสู่ถนนประดิษฐ์มนูธรรมเท่านั้น</p> <p>- โครงการกำหนดให้รถบรรทุกขนส่งดิน และวัสดุก่อสร้างที่เข้า-ออกพื้นที่โครงการ ต้องติดป้ายประชาสัมพันธ์บริเวณด้านหน้า และด้านหลัง โดยระบุชื่อโครงการ บริษัทเจ้าของโครงการผู้รับเหมา พร้อมเบอร์โทรศัพท์ติดต่อ ในกรณีที่อาจจะได้รับความเดือดร้อน จากการขนส่ง</p>	<p>-</p> <p>-</p> <p>-</p> <p>-</p>	<p>- ดังภาพที่ 1</p> <p>- ดังภาพที่ 4</p> <p>-</p> <p>- ดังภาพที่ 43</p>

ตารางที่ 3.1-1 (ต่อ) สรุปผลการปฏิบัติตามมาตรการป้องกันและแก้ไขผลกระทบสิ่งแวดล้อม โนเบิล ครีเอท (Noble Create) (ระบกก่อสร้าง) ของบริษัท มาเจสติก พาร์ค จำกัด

องค์ประกอบทางสิ่งแวดล้อม และคุณค่าต่างๆ	มาตรการป้องกันและแก้ไขผลกระทบสิ่งแวดล้อม	รายละเอียดการปฏิบัติตามมาตรการฯ	ปัญหาอุปสรรค และการแก้ไข	เอกสารอ้างอิง รูปภาพหรือเอกสาร
<b>4. คุณค่าคุณภาพชีวิต</b>  <b>4.1 ผลกระทบทางสังคม</b>	1. ก่อนเริ่มงานก่อสร้างต้องแจ้งให้เจ้าของอาคารหรือผู้พักอาศัยในเขตติดต่อใกล้เคียงรับทราบแผนงานก่อสร้างล่วงหน้าไม่น้อยกว่า 15 วัน พร้อมทั้งแจ้งชื่อและเบอร์โทรศัพท์ของเจ้าหน้าที่มวลชนสัมพันธ์ เจ้าหน้าที่ของโครงการ เจ้าหน้าที่ของบริษัทผู้รับเหมาที่ควบคุมงานก่อสร้าง เพื่อให้ติดต่อหรือแจ้งเรื่องร้องเรียนได้ทันทีในกรณีที่ได้รับผลกระทบได้ตลอดเวลา  2. ก่อนก่อสร้างโครงการจะต้องจัดส่งเจ้าหน้าที่เข้าพบบ้านติดจำนวน 11 หลัง ภายในหมู่บ้านสิริทวารวราเพื่อเสนอมาตรการเฉพาะสำหรับบ้านแต่ละหลัง  3. ก่อนก่อสร้างโครงการจะต้องจัดให้มีเจ้าหน้าที่เข้าพบกลุ่มผู้นำชุมชนหมู่บ้านเลิศอุบล 4 เพื่อแจ้งรายละเอียดการประชุมงานร่วมกัน  4. จัดให้มีการดูแลป้ายประชาสัมพันธ์ โดยการติดตั้งป้ายขนาดความกว้างไม่น้อยกว่า 2.4 เมตร และความยาวไม่น้อยกว่า 4.8 เมตรเพื่อแจ้งการก่อสร้างบริเวณแนวรั้วด้านที่ติดกับ	- ก่อนเริ่มกิจกรรมการก่อสร้าง โครงการแจ้งให้ผู้พักอาศัยในเขตติดต่อใกล้เคียงรับทราบแผนงานก่อสร้างล่วงหน้าไม่น้อยกว่า 15 วัน พร้อมทั้งแจ้งชื่อและเบอร์โทรศัพท์ของเจ้าหน้าที่มวลชนสัมพันธ์ เจ้าหน้าที่ของโครงการ เจ้าหน้าที่ของบริษัทผู้รับเหมาที่ควบคุมงานก่อสร้าง เพื่อให้ติดต่อหรือแจ้งเรื่องร้องเรียนได้ทันทีในกรณีที่ได้รับผลกระทบได้ตลอดเวลา พร้อมทั้งจัดให้มีช่องทางการรับเรื่องร้องเรียนไว้บริเวณด้านหน้าโครงการ  - ก่อนการก่อสร้าง โครงการได้ส่งเจ้าหน้าที่เข้าพบบ้านติดจำนวน 11 หลัง ภายในหมู่บ้านสิริทวารวราเพื่อเสนอมาตรการเฉพาะสำหรับบ้านแต่ละหลัง  - ก่อนการก่อสร้าง โครงการจัดให้มีเจ้าหน้าที่เข้าพบกลุ่มผู้นำชุมชนหมู่บ้านเลิศอุบล 4 เพื่อแจ้งรายละเอียดการประชุมงานร่วมกัน  - โครงการจัดให้มีป้ายแจ้งรายละเอียดโครงการ เพื่อแจ้งการก่อสร้างบริเวณแนวรั้วด้านที่ติดกับถนนภาระจำยอมให้เห็นอย่างชัดเจน ตามที่มาตรการกำหนด	-  -  -  -	- ดังภาพที่ 5  -  -  - ดังภาพที่ 1

ตารางที่ 3.1-1 (ต่อ) สรุปผลการปฏิบัติตามมาตรการป้องกันและแก้ไขผลกระทบสิ่งแวดล้อม โนเบิล ครีเอท (Noble Create) (ระยะก่อสร้าง) ของบริษัท มาเจสติก พาร์ค จำกัด

องค์ประกอบทางสิ่งแวดล้อม และคุณค่าต่างๆ	มาตรการป้องกันและแก้ไขผลกระทบสิ่งแวดล้อม	รายละเอียดการปฏิบัติตามมาตรการฯ	ปัญหา/อุปสรรค และการแก้ไข	เอกสารอ้างอิง รูปภาพหรือเอกสาร
4.1 ผลกระทบทางสังคม (ต่อ)	<p>ถนนการจราจรขอให้เห็นอย่างชัดเจนและสภาพที่ดีอยู่ตลอดเวลาในช่วงระยะก่อสร้าง โดยมีรายละเอียดตามที่กำหนดไว้ในมาตรการทั่วไปทุกประการ</p> <p>5. จัดให้มีการประชาสัมพันธ์การก่อสร้างให้กับบ้าน/อาคารติดโครงการ และบ้าน/อาคารโดยรอบพื้นที่รัศมี 100 เมตร จากขอบเขตพื้นที่โครงการอย่างทั่วถึง โดยการจัดส่งเอกสารต่างๆ ทางไปรษณีย์ เพื่อเป็นหลักฐานเชิงประจักษ์โดยมีรายละเอียดตามที่กำหนดไว้ในมาตรการทั่วไปทุกประการ</p> <p>6. ปฏิบัติตามมาตรการ ป้องกันและแก้ไขผลกระทบสิ่งแวดล้อมต่างๆ ได้แก่ มาตรการทั่วไป ด้านกายภาพชีวภาพ คุณค่าคุณภาพชีวิต และคุณค่าการใช้ประโยชน์ของมนุษย์ เพื่อให้ไม่ส่งผลกระทบต่อผู้ที่อยู่ใกล้เคียงอย่างเคร่งครัด</p> <p>7. พิจารณาเลือกคนงานที่เป็นคนไทยเป็นอันดับแรก</p> <p>8. กรณีรับแรงงานต่างด้าว ต้องเลือกคนงานที่ได้รับอนุญาตอย่างถูกต้องตามกฎหมายเข้ามาทำงาน และกำหนดให้คนงานปฏิบัติตามระเบียบข้อบังคับเพื่อป้องกันและแก้ไขผลกระทบต่อชุมชนข้างเคียง</p>	<p>- โครงการจัดให้มีการประชาสัมพันธ์การก่อสร้างให้กับบ้าน/อาคารติดโครงการ และบ้าน/อาคารโดยรอบพื้นที่รัศมี 100 เมตร จากขอบเขตพื้นที่โครงการอย่างทั่วถึง โดยการจัดส่งเอกสารต่างๆ ทางไปรษณีย์ เพื่อเป็นหลักฐานเชิงประจักษ์โดยมีรายละเอียดตามที่กำหนดไว้ในมาตรการทั่วไปทุกประการ</p> <p>- โครงการปฏิบัติตามมาตรการที่กำหนดอย่างเคร่งครัด</p> <p>- โครงการพิจารณาเลือกคนไทยเป็นอันดับแรก</p> <p>- ในการคัดเลือกคนงานต่างด้าว โครงการเลือกคนงานที่ได้รับอนุญาตอย่างถูกต้องตามกฎหมายเข้ามาทำงาน และกำหนดให้คนงานปฏิบัติตามระเบียบข้อบังคับเพื่อป้องกันและแก้ไขผลกระทบต่อชุมชนข้างเคียง</p>	<p>-</p> <p>-</p> <p>-</p> <p>-</p>	<p>-</p> <p>-</p> <p>-</p> <p>- ดังภาคผนวกที่ 11</p>

ตารางที่ 3.1-1 (ต่อ) สรุปผลการปฏิบัติตามมาตรการป้องกันและแก้ไขผลกระทบสิ่งแวดล้อม โนเบิล ครีเอท (Noble Create) (ระยะก่อสร้าง) ของบริษัท มาเจสติก พาร์ก จำกัด

องค์ประกอบทางสิ่งแวดล้อม และคุณค่าต่างๆ	มาตรการป้องกันและแก้ไขผลกระทบสิ่งแวดล้อม	รายละเอียดการปฏิบัติตามมาตรการฯ	ปัญหา/อุปสรรค และการแก้ไข	เอกสารอ้างอิง รูปภาพหรือเอกสาร
4.1 ผลกระทบทางสังคม (ต่อ)	9. จัดให้มีการขึ้นทะเบียนแรงงานต่างด้าวกับสำนักบริหาร แรงงานต่างด้าว เพื่อให้สามารถตรวจสอบประวัติคนงานได้	- โครงการจัดให้มีการขึ้นทะเบียนแรงงานต่างด้าวอย่าง ถูกต้องตามกฎหมาย	-	- ดังภาคผนวกที่ 11
	10. โครงการต้องดูแลคนงานก่อสร้างที่เข้ามาทำงานภายในพื้นที่ โครงการ โดยระบุสีเสื้อผ้าชุดปฏิบัติงาน พร้อมติดบัตรแสดง ข้อมูลชื่อ สกุล รหัสคนงาน แผนที่สังกัด รวมถึงการตรวจ สภาพร่างกายว่าเป็นผู้ที่ปลอดสารเสพติด บันทึกลงเป็นลายลักษณ์ อักษร พร้อมตรวจสอบได้เสมอ	- โครงการกำหนดให้คนงานสวมใส่เสื้อผ้าชุดโดยระบุสี เสื้อ ปฏิบัติงาน พร้อมติดบัตรแสดงข้อมูลชื่อ สกุล รหัส คนงาน แผนที่สังกัด รวมถึงการตรวจสภาพร่างกายว่า เป็นผู้ที่ปลอดสารเสพติด บันทึกลงเป็นลายลักษณ์อักษร พร้อมตรวจสอบได้เสมอ	-	- ดังภาพที่ 44
	<b>ผลกระทบจากกิจกรรมการก่อสร้าง</b> 1. โครงการกำหนดให้มีมาตรการป้องกันและแก้ไขผลกระทบ สิ่งแวดล้อมด้านฝุ่นละออง/อากาศเสีย เสียงดังรบกวน การจราจร ติดขัด ความสิ้นสະเทือน การทำงานล่วงเวลา ขยะมูลฝอย ปัญหา การระบายน้ำ สาธารณูปโภคความปลอดภัยจากแรงงานต่างด้าว การทรุดตัวของดินและเศษวัสดุตกหล่น เป็นต้น รวมทั้ง ผลกระทบอื่นๆ ให้ครบถ้วน 2. โครงการต้องคัดเลือกบริษัทผู้รับเหมาที่มีประสบการณ์มี ชื่อเสียงในการก่อสร้าง และกำหนดเงื่อนไขต้องปฏิบัติตาม มาตรการ ทั้งนี้ หากไม่ปฏิบัติตามจะมีบทปรับโดยเงื่อนไข ดังกล่าวจะระบุอยู่ใน TOR ในสัญญาว่าจ้าง	- โครงการปฏิบัติตามมาตรการที่กำหนดอย่างเคร่งครัด  - โครงการคัดเลือกบริษัทผู้รับเหมาที่มีประสบการณ์มี ชื่อเสียงในการก่อสร้าง และกำหนดเงื่อนไขต้องปฏิบัติ ตามมาตรการ ทั้งนี้ หากไม่ปฏิบัติตามจะมีบทปรับโดย เงื่อนไขดังกล่าวจะระบุอยู่ใน TOR ในสัญญาว่าจ้าง	-  -	-  -



ตารางที่ 3.1-1 (ต่อ) สรุปผลการปฏิบัติตามมาตรการป้องกันและแก้ไขผลกระทบสิ่งแวดล้อม โนเบิล ครีเอท (Noble Create) (ระบกก่อสร้าง) ของบริษัท มาเจสติก พาร์ค จำกัด

องค์ประกอบทางสิ่งแวดล้อม และคุณค่าต่างๆ	มาตรการป้องกันและแก้ไขผลกระทบสิ่งแวดล้อม	รายละเอียดการปฏิบัติตามมาตรการฯ	ปัญหา/อุปสรรค และการแก้ไข	เอกสารอ้างอิง รูปภาพหรือเอกสาร
4.1 ผลกระทบทางสังคม (ต่อ)	<p>3. จัดให้มีประกันภัยโดยต้องมีวงเงินครอบคลุมความรับผิดชอบตามกฎหมายต่อชีวิต ร่างกาย ค่ารักษาพยาบาล และทรัพย์สินของบุคคลที่ 3 จากการก่อสร้างโครงการ ตามที่กำหนดไว้ในกฎกระทรวงกำหนดอาคารที่ต้องทำประกันภัยความรับผิดชอบตามกฎหมาย พ. ศ. 2564 โดยแสดงสำเนาตารางกรมธรรม์ประกันภัยไว้ในบริเวณพื้นที่ก่อสร้าง และบริเวณด้านหน้าโครงการ</p> <p>4. ในระหว่างประสานบริษัทประกันโครงการจัดให้มีเงินสำรองประจำโครงการ จำนวน 15 ล้านบาทถ้วน สำหรับการซ่อมแซมหรือชดเชยเยียวยาผู้ได้รับผลกระทบจากการพัฒนาโครงการ โดยไม่ต้องรอการดำเนินการของบริษัทประกันภัย ทั้งนี้ เนื่องจากผลกระทบที่เกิดขึ้นในแต่ละกรณีมีความแตกต่างกัน จำนวนเงินชดเชยเยียวยาจึงขึ้นอยู่กับผลการเจรจา หรือข้อตกลงระหว่างโครงการและผู้ที่ได้รับผลกระทบแต่ละราย ภายหลังการเจรจาได้ข้อยุติแล้วโครงการจะจ่ายเงินชดเชยให้ผู้ได้รับผลกระทบในอัตราส่วนร้อยละ 50 ของค่าความเสียหายที่ตกลงกันภายในเวลา 7 วัน และเมื่อบริษัทประกันภัยได้ตรวจสอบและดำเนินการตามหลักการประกันภัยและพิสูจน์ได้ว่าได้รับผลกระทบจากการพัฒนาโครงการ จะ</p>	<p>- โครงการจัดให้มีการประกันภัยโดยต้องมีวงเงินครอบคลุมความรับผิดชอบตามกฎหมายต่อชีวิต ร่างกายค่ารักษาพยาบาลและทรัพย์สินของบุคคลที่ 3 จากการก่อสร้างโครงการตามที่กำหนด</p> <p>- โครงการจัดให้มีเงินสำรองประจำโครงการ จำนวน 15 ล้านบาทถ้วน สำหรับการซ่อมแซมหรือชดเชยเยียวยาผู้ได้รับผลกระทบจากการพัฒนาโครงการ โดยไม่ต้องรอการดำเนินการของบริษัท</p>	<p>-</p> <p>-</p>	<p>-</p> <p>- ดังภาคผนวกที่ 4</p>

ตารางที่ 3.1-1 (ต่อ) สรุปผลการปฏิบัติตามมาตรการป้องกันและแก้ไขผลกระทบสิ่งแวดล้อม โนเบิล ครีเอท (Noble Create) (ระยะก่อสร้าง) ของบริษัท มาเจสติก พาร์ค จำกัด

องค์ประกอบทางสิ่งแวดล้อม และคุณค่าต่างๆ	มาตรการป้องกันและแก้ไขผลกระทบสิ่งแวดล้อม	รายละเอียดการปฏิบัติตามมาตรการฯ	ปัญหา/อุปสรรค และการแก้ไข	เอกสารอ้างอิง รูปภาพหรือเอกสาร
<b>4.1 ผลกระทบทางสังคม (ต่อ)</b>	<p>จ่ายเงินชดเชยส่วนที่เหลือทั้งหมด(ร้อยละ 50 ของค่าเสียหายที่ตกลงกัน) กรณีตกลงกันไม่ได้ให้เข้าสู่กระบวนการตามพระราชบัญญัติไกล่เกลี่ยข้อพิพาทพ.ศ. 2562 โดยโครงการเป็นผู้รับผิดชอบค่าธรรมเนียมในการดำเนินการไกล่เกลี่ย</p> <p>5. ก่อนก่อสร้างให้ตัวแทนโครงการ และผู้รับเหมาเข้าพบประธานชุมชนหมู่บ้านเลิศจอบ 4 เพื่อประสานรายละเอียดก่อนก่อสร้าง</p> <p><b>ความปลอดภัยในชีวิตและทรัพย์สิน</b></p> <p>1. ไม่อนุญาตให้คนงานพักในพื้นที่ก่อสร้าง</p> <p>2. จัดให้มีเจ้าหน้าที่รักษาความปลอดภัยภายในพื้นที่ก่อสร้างโครงการ ตลอด 24 ชั่วโมง</p> <p>3. จัดให้มีกล้องวงจรปิด (CCTV) ไว้บริเวณโดยรอบพื้นที่ก่อสร้างโครงการ</p> <p>4. โครงการจัดให้มีแผนป้องกันและระงับอัคคีภัยช่วงก่อสร้าง</p> <p>5. จัดให้มีมาตรการเกี่ยวกับทาวเวอร์เครน ดังนี้จัดให้มีผู้ควบคุมการทำงานของเครนอย่างใกล้ชิด</p>	<p>ก่อนการก่อสร้าง โครงการจัดให้มีเจ้าหน้าที่เข้าพบกลุ่มผู้นำชุมชนหมู่บ้านเลิศจอบ 4 เพื่อแจ้งรายละเอียดการประสานงานร่วมกัน</p> <p>- โครงการไม่อนุญาตให้คนงานพักในพื้นที่ก่อสร้าง</p> <p>- โครงการจัดให้มีเจ้าหน้าที่รักษาความปลอดภัยในพื้นที่โครงการตลอด 24 ชั่วโมง</p> <p>- โครงการจัดให้มีกล้องวงจรปิด (CCTV) ไว้บริเวณโดยรอบพื้นที่ก่อสร้างโครงการ</p> <p>- โครงการอยู่ระหว่างการจัดให้มีแผนป้องกันและระงับอัคคีภัยในพื้นที่ก่อสร้าง</p> <p>- ปัจจุบันโครงการยังไม่มีกิจกรรมการใช้ทาวเวอร์เครน</p>	<p>-</p> <p>-</p> <p>-</p> <p>-</p> <p>-</p> <p>-</p> <p>-</p>	<p>-</p> <p>-</p> <p>- ดั๋งภาพที่ 40</p> <p>- ดั๋งภาพที่ 45</p> <p>-</p> <p>-</p>

ตารางที่ 3.1-1 (ต่อ) สรุปผลการปฏิบัติตามมาตรการป้องกันและแก้ไขผลกระทบสิ่งแวดล้อม โนเบิล ครีเอท (Noble Create) (ระยะก่อสร้าง) ของบริษัท มาเจสติก พาร์ค จำกัด

องค์ประกอบทางสิ่งแวดล้อม และคุณค่าต่างๆ	มาตรการป้องกันและแก้ไขผลกระทบสิ่งแวดล้อม	รายละเอียดการปฏิบัติตามมาตรการฯ	ปัญหา/อุปสรรค และการแก้ไข	เอกสารอ้างอิง รูปภาพหรือเอกสาร
4.1 ผลกระทบทางสังคม (ต่อ)	<p>5.2 ขนาดน้ำหนักและจุดศูนย์กลางถ่วงของการยก จะต้องได้รับการพิจารณาอย่างรอบคอบ และต้องได้รับการตรวจสอบว่าถูกต้อง โดยผู้ควบคุมงานหรือวิศวกร</p> <p>5.3 ก่อนลงมือปฏิบัติงานทุกครั้ง ต้องมีการตรวจสอบสภาพของการใช้งานเกี่ยวกับระบบเบรก Limit Switch สลิง เชือก อุปกรณ์การยก และต้องทดสอบควบคุมโดยไม่มีLoad</p> <p>5.4 ขณะปฏิบัติงานเมื่อพบว่ามีความเสี่ยงเกิดขึ้นให้หยุดงาน และแจ้งให้ผู้ควบคุมงานหรือวิศวกรทราบเพื่อแก้ไขโดยทันที</p> <p>5.5 การติดตั้งเครนต้องมีวิศวกรวิชาชีพเป็นผู้รับรองรวมทั้งวิศวกรผู้ควบคุมการติดตั้งต้องมีคุณสมบัติ เช่นผ่านการฝึกอบรมก่อนปฏิบัติงาน เป็นต้น</p> <p>5.6 จัดให้มีผู้ควบคุมการใช้เครนที่มีประสบการณ์และองค์ความรู้ด้านงานยกควบคุมตลอดเวลาที่มีการทำงาน</p>			

ตารางที่ 3.1-1 (ต่อ) สรุปผลการปฏิบัติตามมาตรการป้องกันและแก้ไขผลกระทบสิ่งแวดล้อม โนเบิล ครีเอท (Noble Create) (ระยะก่อสร้าง) ของบริษัท มาเจสติก พาร์ค จำกัด

องค์ประกอบทางสิ่งแวดล้อม และคุณค่าต่างๆ	มาตรการป้องกันและแก้ไขผลกระทบสิ่งแวดล้อม	รายละเอียดการปฏิบัติตามมาตรการฯ	ปัญหา/อุปสรรค และการแก้ไข	เอกสารอ้างอิง รูปภาพหรือเอกสาร
4.2 การมีส่วนร่วมของ ประชาชนและชุมชน สัมพันธ์	1. การจัดประชาสัมพันธ์ด้วยป้ายประชาสัมพันธ์ การแจ้ง ประชาสัมพันธ์และการแจกเอกสารต่างๆ ที่เกี่ยวข้องตาม มาตรการก่อนเริ่มงานการก่อสร้างล่วงหน้าไม่น้อยกว่า 15 วัน ให้กับเจ้าของอาคารหรือผู้พักอาศัยในเขตติดต่อใกล้เคียง รับทราบแผนงานก่อสร้าง พร้อมทั้งแจ้งชื่อและเบอร์โทรศัพท์ ของเจ้าหน้าที่มวลชนสัมพันธ์ เจ้าหน้าที่ของโครงการ เจ้าหน้าที่ของบริษัทผู้รับเหมาที่ควบคุมงานก่อสร้าง เพื่อให้ ติดต่อหรือแจ้งเรื่องร้องเรียนได้ทันทีในกรณีที่ได้รับ ผลกระทบได้ตลอดเวลา โดยมีรายละเอียดตามที่กำหนดไว้ใน มาตรการทั่วไปทุกประการ	- โครงการจัดให้มีป้ายประชาสัมพันธ์แจ้งประชาสัมพันธ์ และการแจกเอกสารต่างๆ ที่เกี่ยวข้องตามมาตรการก่อน เริ่มงานการก่อสร้างล่วงหน้าไม่น้อยกว่า 15 วัน ให้กับ เจ้าของอาคารหรือผู้พักอาศัยในเขตติดต่อใกล้เคียง รับทราบแผนงานก่อสร้าง พร้อมทั้งแจ้งชื่อและเบอร์ โทรศัพท์ของเจ้าหน้าที่มวลชนสัมพันธ์ เจ้าหน้าที่ของ โครงการ เจ้าหน้าที่ของบริษัทผู้รับเหมาที่ควบคุมงาน ก่อสร้าง เพื่อให้ติดต่อหรือแจ้งเรื่องร้องเรียนได้ทันทีใน กรณีที่ได้รับผลกระทบได้ตลอดเวลา โดยมีรายละเอียด ตามที่กำหนดไว้ในมาตรการทั่วไปทุกประการ	-	-
	2. จัดให้มีป้ายประชาสัมพันธ์ การประชาสัมพันธ์การก่อสร้าง ให้กับบ้าน/อาคารติดโครงการ และบ้าน/อาคารโดยรอบพื้นที่ รัศมี 100 เมตรจากขอบเขตพื้นที่โครงการอย่างทั่วถึง โดยการ จัดส่งเอกสารต่างๆ ทางไปรษณีย์ โดยมีรายละเอียดตามที่ กำหนดไว้ในมาตรการทั่วไปทุกประการ	- โครงการจัดให้มีการประชาสัมพันธ์การก่อสร้างให้กับบ้าน/ อาคารติดโครงการ และบ้าน/อาคารโดยรอบพื้นที่รัศมี 100 เมตร จากขอบเขตพื้นที่โครงการอย่างทั่วถึง โดยการจัดส่งเอกสาร ต่างๆ ทางไปรษณีย์ เพื่อเป็นหลักฐานเชิงประจักษ์โดยมี รายละเอียดตามที่กำหนดไว้ในมาตรการทั่วไปทุกประการ	-	-
	3. ปฏิบัติตามมาตรการป้องกันและแก้ไขผลกระทบ สิ่งแวดล้อมต่างๆ ได้แก่ มาตรการทั่วไป ด้านกายภาพ ชีวภาพ คุณค่าคุณภาพชีวิต และคุณค่าการใช้ประโยชน์ของมนุษย์เพื่อ ไม่ให้เกิดผลกระทบต่อผู้ที่อยู่ใกล้เคียงอย่างเคร่งครัด	- โครงการปฏิบัติตามมาตรการที่กำหนดอย่างเคร่งครัด	-	-

ตารางที่ 3.1-1 (ต่อ) สรุปผลการปฏิบัติตามมาตรการป้องกันและแก้ไขผลกระทบสิ่งแวดล้อม โนเบิล ครีเอท (Noble Create) (ระยะก่อสร้าง) ของบริษัท มาเจสติก พาร์ค จำกัด

องค์ประกอบทางสิ่งแวดล้อม และคุณค่าต่างๆ	มาตรการป้องกันและแก้ไขผลกระทบสิ่งแวดล้อม	รายละเอียดการปฏิบัติตามมาตรการฯ	ปัญหา/อุปสรรค และการแก้ไข	เอกสารอ้างอิง รูปภาพหรือเอกสาร
4.2 การมีส่วนร่วมของ ประชาชน และ ชุมชน สัมพันธ์ (ต่อ)	4. ในระหว่างประสานบริษัทประกันโครงการจัดให้มีเงิน สำรองประจำโครงการ จำนวน 15 ล้านบาทถ้วน สำหรับการ ซ่อมแซมหรือชดเชยเยียวยาผู้ได้รับผลกระทบจากการพัฒนา โครงการ โดยไม่ต้องรอการดำเนินการของบริษัทประกันภัย ทั้งนี้ เนื่องจากผลกระทบที่เกิดขึ้นในแต่ละกรณีมีความ แตกต่างกัน จำนวนเงินชดเชยเยียวยาจึงขึ้นอยู่กับผลการเจรจา หรือข้อตกลงระหว่างโครงการและผู้ได้รับผลกระทบแต่ละ ราย ภายหลังการเจรจาได้ข้อยุติแล้วโครงการจะจ่ายเงินชดเชย ให้ผู้ได้รับผลกระทบในอัตราส่วนร้อยละ 50 ของค่าความ เสียหายที่ตกลงกันภายในเวลา 7 วัน และเมื่อบริษัทประกันภัย ได้ตรวจสอบและดำเนินการตามหลักการประกันภัยและ พิสูจน์ได้ว่าได้รับผลกระทบจากการพัฒนาโครงการ จะ จ่ายเงินชดเชยส่วนที่เหลือทั้งหมด(ร้อยละ 50 ของค่าเสียหาย ที่ตกลงกัน) กรณีตกลงกันไม่ได้ให้เข้าสู่กระบวนการตาม พระราชบัญญัติไกล่เกลี่ยข้อพิพาทพ.ศ. 2562 โดยโครงการ เป็นผู้รับผิดชอบค่าธรรมเนียมในการดำเนินการไกล่เกลี่ย	- โครงการจัดให้มีเงินสำรองประจำโครงการ จำนวน 15 ล้านบาทถ้วน สำหรับการซ่อมแซมหรือชดเชยเยียวยาผู้ ได้รับผลกระทบจากการพัฒนาโครงการ โดยไม่ต้องรอการ ดำเนินการของบริษัท	-	- ดังภาคผนวกที่ 4

ตารางที่ 3.1-1 (ต่อ) สรุปผลการปฏิบัติตามมาตรการป้องกันและแก้ไขผลกระทบสิ่งแวดล้อม โนเบิล ครีเอท (Noble Create) (ระยะก่อสร้าง) ของบริษัท มาเจสติก พาร์ค จำกัด

องค์ประกอบทางสิ่งแวดล้อมและคุณค่าต่างๆ	มาตรการป้องกันและแก้ไขผลกระทบสิ่งแวดล้อม	รายละเอียดการปฏิบัติตามมาตรการฯ	ปัญหา/อุปสรรคและการแก้ไข	เอกสารอ้างอิงรูปภาพหรือเอกสาร
4.2 การมีส่วนร่วมของประชาชนและชุมชนสัมพันธ์ (ต่อ)	<p>5. จัดให้มีแผนความรับผิดชอบต่อสังคม และสิ่งแวดล้อม (Corporate Social Responsibility : CSR) ของโครงการอย่างน้อย 3 กิจกรรมต่อปี ตลอดระยะเวลาก่อสร้าง ได้แก่</p> <p><b>ด้านภูมิทัศน์และทำความสะอาด</b></p> <p>1. ปรับปรุงภูมิทัศน์และทำความสะอาดบริเวณถนนและทางเท้าริมถนนประดิษฐานูธรรมบริเวณด้านหน้าโครงการและพื้นที่ใกล้เคียงสม่ำเสมอ</p> <p>2. บริจาคถังขยะสาธารณะ โดยประสานกับสำนักงานเขต ฯ เพื่อมอบให้แก่ชุมชนบริเวณใกล้เคียงต่อไป</p> <p><b>ด้านความสัมพันธ์กับชุมชน</b></p> <p>- เข้าร่วมและให้การสนับสนุนกิจกรรมกับชุมชนในกิจกรรมวันสำคัญต่าง ๆ เช่น ปีใหม่ วันเด็ก วันลอยกระทงวันสงกรานต์ การมอบทุนการศึกษาต่าง ๆ เป็นต้น</p> <p><b>ด้านการศึกษา</b></p> <p>1. ร่วมสนับสนุนอุปกรณ์การเรียน อุปกรณ์การกีฬาให้แก่สถานศึกษาที่ขาดแคลนและชุมชนใกล้เคียง</p> <p>2. ร่วมบริจาคทุนการศึกษาให้แก่สถานศึกษาและชุมชนใกล้เคียง</p>	<p>- โครงการกำหนดให้มีการปรับปรุงภูมิทัศน์และทำความสะอาดบริเวณถนนและทางเท้าริมถนนประดิษฐานูธรรมบริเวณด้านหน้าโครงการและพื้นที่ใกล้เคียงสม่ำเสมอ ส่วนกิจกรรมอื่นๆ โครงการอยู่ระหว่างกำหนดแผนการจัดกิจกรรม</p>	-	- ดังภาพที่ 46

ตารางที่ 3.1-1 (ต่อ) สรุปผลการปฏิบัติตามมาตรการป้องกันและแก้ไขผลกระทบสิ่งแวดล้อม โนเบิล ครีเอท (Noble Create) (ระยะก่อสร้าง) ของบริษัท มาเจสติก พาร์ค จำกัด

องค์ประกอบทางสิ่งแวดล้อม และคุณค่าต่างๆ	มาตรการป้องกันและแก้ไขผลกระทบสิ่งแวดล้อม	รายละเอียดการปฏิบัติตามมาตรการฯ	ปัญหา/อุปสรรค และการแก้ไข	เอกสารอ้างอิง รูปภาพหรือเอกสาร
4.3 ผลกระทบด้านสุขภาพ 1) ผลกระทบต่อผู้พักอาศัย ข้างเคียง	<p>1) ผลกระทบด้านการให้บริการทางสาธารณสุข</p> <p>- จัดให้มีประกันภัยโดยต้องมีวงเงินครอบคลุมความรับผิดชอบตามกฎหมายต่อชีวิต ร่างกาย ค่ารักษาพยาบาล และทรัพย์สินของบุคคลที่ 3 จากการก่อสร้างโครงการ ตามที่กำหนดไว้ในกฎกระทรวงกำหนดอาคารที่ต้องทำประกันภัยความรับผิดชอบ พ.ศ.2564 โดยแสดงสำเนาตารางกรมธรรม์ประกันภัยไว้ในบริเวณพื้นที่ก่อสร้าง และบริเวณด้านหน้าโครงการ</p> <p>2) ผลกระทบที่ก่อให้เกิดโรค</p> <p>1. ดำเนินการตามมาตรการป้องกันและแก้ไขผลกระทบด้านฝุ่นละออง/มลพิษทางอากาศ เสียง แสง สั่นสะเทือนอุบัติเหตุจากการขนส่ง และการรบกวนของเศษวัสดุก่อสร้าง ด้านกลิ่น การจัดการมูลฝอย และการจัดการน้ำเสีย อย่างเคร่งครัด เพื่อป้องกันผลกระทบด้านสุขภาพ</p> <p>2. การดำเนินการตามมาตรการป้องกันและแก้ไขผลกระทบสิ่งแวดล้อมทั้งหมดในส่วนที่จะต้องดำเนินการ โดยผู้รับเหมาก่อสร้าง ให้เจ้าของโครงการ ระบุเป็นเงื่อนไขไว้ในสัญญาจ้างให้ผู้รับจ้างปฏิบัติตามอย่างเคร่งครัด หากไม่นำมา</p>	<p>- โครงการจัดให้มีการประกันภัยโดยต้องมีวงเงินครอบคลุมความรับผิดชอบตามกฎหมายต่อชีวิต ร่างกายค่ารักษาพยาบาลและทรัพย์สินของบุคคลที่ 3 จากการก่อสร้างโครงการตามที่กำหนด</p> <p>- โครงการปฏิบัติตามมาตรการที่กำหนดอย่างเคร่งครัด</p> <p>- โครงการกำหนดให้บริษัทผู้รับเหมาดำเนินการตามมาตรการป้องกันและแก้ไขผลกระทบสิ่งแวดล้อมทั้งหมดในส่วนที่จะต้องดำเนินการ โดยผู้รับเหมาก่อสร้าง</p>	<p>-</p> <p>-</p> <p>-</p>	<p>-</p> <p>-</p> <p>-</p>

ตารางที่ 3.1-1 (ต่อ) สรุปผลการปฏิบัติตามมาตรการป้องกันและแก้ไขผลกระทบสิ่งแวดล้อม โนเบิล ครีเอท (Noble Create) (ระยะก่อสร้าง) ของบริษัท มาเจสติก พาร์ก จำกัด

องค์ประกอบทางสิ่งแวดล้อม และคุณค่าต่างๆ	มาตรการป้องกันและแก้ไขผลกระทบสิ่งแวดล้อม	รายละเอียดการปฏิบัติตามมาตรการฯ	ปัญหา/อุปสรรค และการแก้ไข	เอกสารอ้างอิง รูปภาพหรือเอกสาร
1) ผลกระทบต่อผู้พักอาศัย ข้างเคียง (ต่อ)	<p>ปฏิบัติให้ถือว่าผิวดินของสัญญา และให้พิจารณา ตกเดือนก่อนหากผู้รับเหมาไม่ปฏิบัติตามให้มีบทปรับตาม ความเหมาะสม</p> <p>3. ประชาสัมพันธ์ให้ผู้พักอาศัยโดยรอบ ทราบถึงการ ดำเนินงานโครงการ โดยเฉพาะกิจกรรมก่อสร้าง</p> <p>3) ผลกระทบด้านอุบัติเหตุ</p> <p>1. จัดให้มีแผ่นป้ายสะท้อนแสงและธงสีบริเวณท้ายรถขนส่ง ดิน ขนส่งวัสดุก่อสร้างของโครงการ เพื่อให้ผู้ขับขี่รถยนต์ บนถนน สังเกตเห็นรถดังกล่าวได้อย่างชัดเจนเพื่อป้องกันการ เฉี่ยวชน</p> <p>2. จัดให้มีผ้าใบหรือวัสดุปิดคลุมกระบะหลังรถให้มิดชิดเพื่อ ป้องกันการรบกวนของวัสดุก่อสร้าง</p> <p>3. รถยนต์ของบริษัทผู้รับเหมาก่อสร้างทุกคันจะต้องมีรายชื่อ ของบริษัท และเบอร์โทรติดต่อบริเวณด้านข้างหรือด้านหลัง ของรถ เพื่อให้ผู้ที่ได้รับผลกระทบจากรถของโครงการ สามารถติดต่อได้สะดวก</p>	<p>- โครงการประชาสัมพันธ์ให้ผู้พักอาศัยโดยรอบ ทราบถึง การดำเนินงานโครงการ โดยเฉพาะกิจกรรมก่อสร้าง</p> <p>- โครงการกำหนดให้บริเวณท้ายรถบรรทุกขนส่งต้องติด แผ่นป้ายสะท้อนแสงและธงสีเพื่อให้ผู้ขับขี่รถยนต์บน ถนน สังเกตเห็นรถดังกล่าวได้อย่างชัดเจนเพื่อป้องกันการ เฉี่ยวชน</p> <p>- โครงการกำหนดให้ผ้าใบปิดคลุมรถบรรทุกที่ใช้ขนส่ง เพื่อป้องกันการร่วงหล่นลงบนถนนที่ใช้เป็นเส้นทางขนส่ง</p> <p>- โครงการกำหนดให้รถบรรทุกขนส่งดิน และวัสดุก่อสร้าง ที่เข้า-ออกพื้นที่โครงการ ต้องติดป้ายประชาสัมพันธ์ บริเวณด้านหน้า และด้านหลัง โดยระบุระบุชื่อโครงการ บริษัทเจ้าของโครงการผู้รับเหมา พร้อมเบอร์โทรศัพท์ ติดต่อ ในกรณีที่อาจจะได้รับความเดือดร้อน จากการขนส่ง</p>	<p>-</p> <p>-</p> <p>-</p> <p>-</p>	<p>-</p> <p>- ดังภาพที่ 47</p> <p>- ดังภาพที่ 17</p> <p>- ดังภาพที่ 43</p>



ตารางที่ 3.1-1 (ต่อ) สรุปผลการปฏิบัติตามมาตรการป้องกันและแก้ไขผลกระทบสิ่งแวดล้อม โนเบิล ครีเอท (Noble Create) (ระยะก่อสร้าง) ของบริษัท มาเจสติก พาร์ก จำกัด

องค์ประกอบทางสิ่งแวดล้อม และคุณค่าต่างๆ	มาตรการป้องกันและแก้ไขผลกระทบสิ่งแวดล้อม	รายละเอียดการปฏิบัติตามมาตรการฯ	ปัญหา/อุปสรรค และการแก้ไข	เอกสารอ้างอิง รูปภาพหรือเอกสาร
1) ผลกระทบต่อผู้พักอาศัยข้างเคียง (ต่อ)	<p>4. กำหนดช่วงเวลาในการขนส่งของกรณีรถบรรทุก ขนาด 6 ล้อ ในช่วงเวลา 09.00-16.00 น. และกรณีใช้รถ 10 ล้อในช่วงเวลา 10.00-15.00 น. ซึ่งอยู่นอกช่วงเวลาเร่งด่วนและเจ้าพนักงานตำรวจท้องที่อนุญาตให้รถบรรทุกสามารถสัญจรบริเวณโครงการได้</p> <p>5. กำชับให้ผู้ขับรถปฏิบัติตามพระราชบัญญัติการจราจรทางบก และขับรถด้วยความระมัดระวังเป็นพิเศษ</p> <p>6. จัดให้มีเจ้าหน้าที่รักษาความปลอดภัยช่วยอำนวยความสะดวกในการเดินเท้า และการเดินรถภายในพื้นที่ก่อสร้าง</p>	<p>- โครงการกำหนดช่วงเวลาในการขนส่งของกรณีรถบรรทุก ขนาด 6 ล้อ ในช่วงเวลา 09.00-16.00 น. และกรณีใช้รถ 10 ล้อในช่วงเวลา 10.00-15.00 น. ซึ่งอยู่นอกช่วงเวลาเร่งด่วนและเจ้าพนักงานตำรวจท้องที่อนุญาตให้รถบรรทุกสามารถสัญจรบริเวณโครงการได้</p> <p>- โครงการกำชับให้ผู้ขับรถปฏิบัติตามพระราชบัญญัติการจราจรทางบก และขับรถด้วยความระมัดระวังเป็นพิเศษ</p> <p>- โครงการจัดให้มีเจ้าหน้าที่รักษาความปลอดภัยคอยอำนวยความสะดวกในการจราจร และเดินเท้าในพื้นที่โครงการ</p>	-  -  -	- ดัชนีภาพที่ 48  -  - ดัชนีภาพที่ 40
2) ผลกระทบต่อคนงานก่อสร้าง	<p>1) ผลกระทบด้านการให้บริการสาธารณะสุข</p> <p>2) ผลกระทบที่ก่อให้เกิดโรค</p> <p>2.1) ผลกระทบด้านฝุ่นละออง</p> <p>1. กำหนดให้คนงานก่อสร้างที่ต้องทำงานในบริเวณที่มีฝุ่นมาก เช่น บริเวณพื้นที่ที่มีการเปิดหน้าดิน การผสมคอนกรีตที่มีการผสมปูนซีเมนต์ ฯลฯ ต้องใส่หน้ากากที่สามารถป้องกันฝุ่นที่มีขนาด 0.3 ไมครอน ขึ้นไป ตลอดช่วงเวลาที่ทำงาน เพื่อป้องกันฝุ่นละอองเข้าสู่ระบบทางเดินหายใจ</p>	<p>-</p> <p>- โครงการกำหนดให้คนงานที่ทำงานในบริเวณที่เกิดฝุ่นในปริมาณมาก ต้องสวมใส่หน้ากากป้องกันฝุ่นที่มีขนาด 0.3 ไมครอน ขึ้นไป ตลอดระยะเวลาที่ปฏิบัติงาน</p>	-	- ดัชนีภาพที่ 49

ตารางที่ 3.1-1 (ต่อ) สรุปผลการปฏิบัติตามมาตรการป้องกันและแก้ไขผลกระทบสิ่งแวดล้อม โนเบิล ครีเอท (Noble Create) (ระยะก่อสร้าง) ของบริษัท มาเจสติก พาร์ก จำกัด

องค์ประกอบทางสิ่งแวดล้อม และคุณค่าต่างๆ	มาตรการป้องกันและแก้ไขผลกระทบสิ่งแวดล้อม	รายละเอียดการปฏิบัติตามมาตรการฯ	ปัญหา/อุปสรรค และการแก้ไข	เอกสารอ้างอิง รูปภาพหรือเอกสาร
2) ผลกระทบต่อคนงาน ก่อสร้าง (ต่อ)	2. ควบคุมให้มีการเปิดและใช้พื้นที่หน้างานเท่าที่จำเป็นลดพรมน้ำบริเวณพื้นที่ก่อสร้างหรือบริเวณที่ทำให้เกิดฝุ่นทุกวัน (ยกเว้นวันฝนตก) โดยฉีดพรมทุก 3 ชั่วโมง ตลอดระยะเวลาก่อสร้าง ซึ่งต้องพิจารณาตามความเหมาะสมตามสภาพหน้างานต่อไป	- โครงการกำหนดให้เปิดและใช้พื้นที่หน้างานเท่าที่จำเป็น พร้อมทั้งจัดให้มีคนงานฉีดพรมน้ำบริเวณพื้นที่ก่อสร้างหรือบริเวณที่ทำให้เกิดฝุ่นทุกวัน	-	- ดังภาพที่ 13
	3. ฉีดพรมน้ำบริเวณพื้นที่ก่อสร้างหรือบริเวณที่ทำให้เกิดฝุ่นทุกวัน (ยกเว้นวันฝนตก) โดยฉีดพรมทุก 3 ชั่วโมง ตลอดระยะเวลาก่อสร้าง ซึ่งต้องพิจารณาตามความเหมาะสมตามสภาพหน้างานต่อไป	- โครงการจัดให้มีคนงานคอยฉีดพรมน้ำบริเวณพื้นที่ก่อสร้างหรือบริเวณที่ทำให้เกิดฝุ่นทุกวัน ตลอดระยะเวลาก่อสร้าง ซึ่งต้องพิจารณาตามความเหมาะสมตามสภาพหน้างานต่อไป	-	- ดังภาพที่ 13
	<b>2.2) ผลกระทบด้านเสียง</b> 1. จัดให้มีกระจกปิดมิดชิดที่ Cabin ของเครนที่ใช้ขนของในการก่อสร้าง และห้องโดยสารรถบรรทุกที่มีคนขับเคลื่อน หากชำรุดต้องปรับปรุงซ่อมแซมให้เรียบร้อย 2. จัดให้มีคนงานสวมใส่อุปกรณ์คุ้มครองความปลอดภัยส่วนบุคคลที่สามารถลดระดับเสียงที่คนงานได้รับเฉลี่ยตลอดระยะเวลาการทำงาน 8 ชั่วโมง น้อยกว่า 85 dB(A) ได้แก่ ที่ครอบหู (Ear Muff) ที่มีค่า NRR 37 dB(A) และปลั๊กอุดหู (Ear Plug) ที่มีค่า NRR 33 dB(A) ในแต่ละช่วงกิจกรรมการก่อสร้าง และเครื่องจักร	- โครงการจัดให้มีกระจกปิดมิดชิดที่ Cabin ของเครนที่ใช้ขนของในการก่อสร้าง	-	- ดังภาพที่ 50

ตารางที่ 3.1-1 (ต่อ) สรุปผลการปฏิบัติตามมาตรการป้องกันและแก้ไขผลกระทบสิ่งแวดล้อม โนเบิล ครีเอท (Noble Create) (ระยะก่อสร้าง) ของบริษัท มาเจสติก พาร์ค จำกัด

องค์ประกอบทางสิ่งแวดล้อม และคุณค่าต่างๆ	มาตรการป้องกันและแก้ไขผลกระทบสิ่งแวดล้อม	รายละเอียดการปฏิบัติตามมาตรการฯ	ปัญหา/อุปสรรค และการแก้ไข	เอกสารอ้างอิง รูปภาพหรือเอกสาร
2) ผลกระทบต่อคนงาน ก่อสร้าง (ต่อ)	<p>1) เดือนที่ 1 -4 (งานทำเสาเข็มและฐานราก)</p> <p>- คนงานที่ทำงานใกล้เครื่องเจาะเสาเข็ม ที่ระยะ 1 เมตร ต้องใส่ที่ครอบหู (Ear Plug) ตลอดช่วงเวลาทำงาน 8 ชั่วโมง</p> <p>2) เดือนที่ 5-22 (งานช่วงงานโครงสร้างและงานระบบ และงานตกแต่งภายในและภายนอก และงานเก็บทำความสะอาด)</p> <p>- คนงานที่ทำงานใกล้เครื่องบดอัดดิน เครื่องสูบน้ำและเครื่องปั๊มคอนกรีต ที่ระยะ 1 เมตร ต้องใส่ปลั๊กอุดหู (Ear Plug) ตลอดช่วงเวลาทำงาน 8 ชั่วโมง</p> <p>3) เดือนที่ 23-25 (งานตกแต่งภายในและภายนอกและงานเก็บทำความสะอาด)</p> <p>- คนงานที่ทำงานใกล้เครื่องบดอัดดิน ที่ระยะ 1 เมตร ต้องใส่ที่ครอบหู (Ear Muff) และที่ระยะ 5 เมตรต้องใส่ปลั๊กอุดหู (Ear Plug) ตลอดช่วงเวลาทำงาน 8 ชั่วโมง</p> <p>- คนงานที่ทำงานใกล้เครื่องจักรหลายชนิด ที่ระยะ 5 เมตร ต้องใส่ที่ครอบหู (Ear Plug) ตลอดช่วงเวลาทำงาน 8 ชั่วโมง</p>	ปัจจุบันโครงการอยู่ในช่วงงานฐานราก กำหนดให้คนงานสวมใส่ที่ครอบหู (Ear Plug) ตลอดช่วงเวลาทำงาน 8 ชั่วโมง	-	-

ตารางที่ 3.1-1 (ต่อ) สรุปผลการปฏิบัติตามมาตรการป้องกันและแก้ไขผลกระทบสิ่งแวดล้อม โนเบิล ครีเอท (Noble Create) (ระยะก่อสร้าง) ของบริษัท มาเจสติก พาร์ค จำกัด

องค์ประกอบทางสิ่งแวดล้อม และคุณค่าต่างๆ	มาตรการป้องกันและแก้ไขผลกระทบสิ่งแวดล้อม	รายละเอียดการปฏิบัติตามมาตรการฯ	ปัญหา/อุปสรรค และการแก้ไข	เอกสารอ้างอิง รูปภาพหรือเอกสาร
2) ผลกระทบต่อคนงาน ก่อสร้าง (ต่อ)	<p>3. ติดตั้งข้อกำหนดการใส่อุปกรณ์ลดเสียงในแต่ละช่วงกิจกรรม และระยะห่างจากเครื่องจักรให้เห็นชัดเจน</p> <p>4. เปลี่ยนงานให้คนงาน หรือหมุนเวียนสลับหน้าที่ระหว่างคนงานด้วยกัน เพื่อให้ระดับเสียงที่คนงานได้รับเฉลี่ยตลอดระยะเวลาการทำงาน 8 ชั่วโมง น้อยกว่า 85dB(A)</p> <p>5. โครงการจะต้องกำหนดมาตรการสำหรับลดผลกระทบด้านเสียงที่คนงานจะได้รับให้สอดคล้องกับมาตรฐานเสียงของกฎกระทรวง กำหนดมาตรฐานในการบริหารจัดการและดำเนินการด้านความปลอดภัยอาชีวอนามัย และสภาพแวดล้อมในการทำงานเกี่ยวกับความร้อน แสงสว่าง และเสียง พ.ศ. 2559 และตามประกาศกรมสวัสดิการและคุ้มครองแรงงาน เรื่อง มาตรฐานระดับเสียงที่ยอมให้ลูกจ้างได้รับเฉลี่ยตลอดระยะเวลาการทำงานในแต่ละวัน ประกาศในราชกิจจานุเบกษา เดือนมกราคม พ.ศ. 2561</p>	<p>- โครงการอยู่ระหว่างการติดตั้งข้อกำหนดกำหนดการใส่อุปกรณ์ลดเสียงในแต่ละช่วงกิจกรรม และระยะห่างจากเครื่องจักรให้เห็นชัดเจน</p> <p>- โครงการเปลี่ยนงานให้คนงาน หรือหมุนเวียนสลับหน้าที่ระหว่างคนงานด้วยกัน เพื่อให้ระดับเสียงที่คนงานได้รับเฉลี่ยตลอดระยะเวลาการทำงาน 8 ชั่วโมง น้อยกว่า 85dB(A)</p> <p>- โครงการอยู่ระหว่างการกำหนดมาตรการสำหรับลดผลกระทบด้านเสียงที่คนงานจะได้รับให้สอดคล้องกับมาตรฐานเสียงของกฎกระทรวง กำหนดมาตรฐานในการบริหารจัดการและดำเนินการด้านความปลอดภัยอาชีวอนามัย และสภาพแวดล้อมในการทำงานเกี่ยวกับความร้อน แสงสว่าง และเสียง พ.ศ. 2559 และตามประกาศกรมสวัสดิการและคุ้มครองแรงงาน เรื่อง มาตรฐานระดับเสียงที่ยอมให้ลูกจ้างได้รับเฉลี่ยตลอดระยะเวลาการทำงานในแต่ละวัน ประกาศในราชกิจจานุเบกษา เดือนมกราคม พ.ศ. 2561</p>	-  -  -	-  -  -

ตารางที่ 3.1-1 (ต่อ) สรุปผลการปฏิบัติตามมาตรการป้องกันและแก้ไขผลกระทบสิ่งแวดล้อม โนเบิล ครีเอท (Noble Create) (ระยะก่อสร้าง) ของบริษัท มาเจสติก พาร์ก จำกัด

องค์ประกอบทางสิ่งแวดล้อม และคุณค่าต่างๆ	มาตรการป้องกันและแก้ไขผลกระทบสิ่งแวดล้อม	รายละเอียดการปฏิบัติตามมาตรการฯ	ปัญหา/อุปสรรค และการแก้ไข	เอกสารอ้างอิง รูปภาพหรือเอกสาร
2) ผลกระทบต่อคนงาน ก่อสร้าง (ต่อ)	<p>2.3) ผลกระทบด้านความสั่นสะเทือน</p> <p>1. มาตรการควบคุมที่แหล่งกำเนิดความสั่นสะเทือน</p> <ul style="list-style-type: none"> <li>- ใช้วัสดุป้องกันการสั่นสะเทือนรองไว้ใต้เครื่องจักร</li> <li>- ใช้วัสดุป้องกันและดูดซับการสั่นสะเทือนหุ้มเครื่องมือดูแลและบำรุงรักษาเครื่องจักรอย่างสม่ำเสมอ</li> <li>- โครงการต้องตรวจสอบเครื่องมือ เครื่องจักรให้อยู่ในสภาพใช้งานได้ดีและปลอดภัย ตามระยะการใช้งานที่เหมาะสม และตรวจสอบปรับปรุงเป็นประจำทุกเดือน</li> </ul> <p>2. มาตรการป้องกันและควบคุมที่ตัวบุคคล</p> <ul style="list-style-type: none"> <li>- กำหนดชั่วโมงการทำงานของคนงาน ที่ต้องทำงานกับเครื่องจักรที่อาจได้รับความสั่นสะเทือนอันอาจเป็นอันตราย โดยกำหนดเวลาการทำงานปกติไม่เกิน 7 ชั่วโมงสำหรับคนงานที่ทำงานโดยใช้เครื่องเจาะหรือเครื่องสกัดต้องสลับคนงานให้ทำงานได้สูงสุดไม่เกิน 2 ชั่วโมง</li> <li>- ใช้อุปกรณ์ป้องกันส่วนบุคคล เช่น ใช้ถุงทำเบาะที่นั่งสำหรับรถขุดเจาะ</li> <li>- ตรวจสอบการทำงานของคนงานที่ใช้เครื่องมือเครื่องจักรที่มีความสั่นสะเทือนอย่างใกล้ชิด</li> </ul>	<ul style="list-style-type: none"> <li>- โครงการจัดให้มีวัสดุป้องกันการสั่นสะเทือนรองไว้ใต้เครื่องจักร</li> <li>- โครงการจัดให้มีวัสดุดูดซับหุ้มเครื่องมือที่มีความสั่นสะเทือน และบำรุงรักษาเครื่องจักรอย่างสม่ำเสมอ</li> <li>- โครงการกำหนดให้มีการตรวจสอบเครื่องมือ เครื่องจักรให้อยู่ในสภาพใช้งานได้ดีและปลอดภัย ตามระยะการใช้งานที่เหมาะสม และตรวจสอบปรับปรุงเป็นประจำทุกเดือน</li> <li>- โครงการกำหนดชั่วโมงการทำงานของคนงาน ที่ต้องทำงานกับเครื่องจักรที่อาจได้รับความสั่นสะเทือนอันอาจเป็นอันตราย โดยกำหนดเวลาการทำงานปกติไม่เกิน 7 ชั่วโมงสำหรับคนงานที่ทำงานโดยใช้เครื่องเจาะหรือเครื่องสกัดต้องสลับคนงานให้ทำงานได้สูงสุดไม่เกิน 2 ชั่วโมง</li> <li>- โครงการกำหนดให้ใช้อุปกรณ์ป้องกันอันตรายส่วนบุคคลตามที่กำหนด</li> <li>- โครงการกำหนดให้มีวิศวกรตรวจสอบการทำงานของคนงานใช้เครื่องมือเครื่องจักรที่มีความสั่นสะเทือนอย่างใกล้ชิด</li> </ul>	<p>-</p> <p>-</p> <p>-</p> <p>-</p> <p>-</p> <p>-</p>	<p>- ดังภาพที่ 51</p> <p>- ดังภาพที่ 52</p> <p>- ดังภาคผนวกที่ 6-7</p> <p>-</p> <p>-</p> <p>- ดังภาคผนวกที่ 10</p>

ตารางที่ 3.1-1 (ต่อ) สรุปผลการปฏิบัติตามมาตรการป้องกันและแก้ไขผลกระทบสิ่งแวดล้อม โนเบิล ครีเอท (Noble Create) (ระยะก่อสร้าง) ของบริษัท มาเจสติก พาร์ก จำกัด

องค์ประกอบทางสิ่งแวดล้อม และคุณค่าต่างๆ	มาตรการป้องกันและแก้ไขผลกระทบสิ่งแวดล้อม	รายละเอียดการปฏิบัติตามมาตรการฯ	ปัญหา/อุปสรรค และการแก้ไข	เอกสารอ้างอิง รูปภาพหรือเอกสาร
2) ผลกระทบต่อคนงาน ก่อสร้าง (ต่อ)	3) ผลกระทบด้านอุบัติเหตุต่อคนงาน 1. โครงการต้องดำเนินการตามข้อกำหนดของพระราชบัญญัติความปลอดภัย อาชีวอนามัยและสภาพแวดล้อมในการทำงาน พ.ศ. 2554 และกฎหมายอื่นๆ ที่เกี่ยวข้อง ซึ่งมีข้อกำหนดต่างๆ ตามกฎหมายที่นายจ้างและลูกจ้างจะต้องปฏิบัติในการทำงาน 2. จัดให้มีเจ้าหน้าที่ความปลอดภัย (จป.) ที่ได้รับอนุญาตประจำอยู่ในพื้นที่ก่อสร้าง และกำชับให้ปฏิบัติตามมาตรการอย่างเคร่งครัด 3. โครงการต้องดำเนินการตามกฎหมายกำหนดมาตรฐานในการบริหารและการจัดการด้านความปลอดภัย อาชีวอนามัย และสภาพแวดล้อมในการทำงานเกี่ยวกับงานก่อสร้าง พ.ศ. 2551 และกฎกระทรวงกำหนดมาตรฐานในการบริหาร จัดการ และดำเนินการด้านความปลอดภัย อาชีวอนามัย และสภาพแวดล้อมในการทำงานเกี่ยวกับงานก่อสร้าง พ.ศ. 2564 4. จัดให้มีการอบรมให้ความรู้ในการทำงานแก่เจ้าหน้าที่และคนงาน ทำางการทำงานที่เหมาะสม ลักษณะ การจับอุปกรณ์ที่เหมาะสมในการทำงาน และกำหนดช่วงเวลาในการทำงาน เป็นต้น	- โครงการได้ดำเนินการตามข้อกำหนดของพระราชบัญญัติความปลอดภัย อาชีวอนามัยและสภาพแวดล้อมในการทำงาน พ.ศ. 2554 และกฎหมายอื่นๆ ที่เกี่ยวข้อง ซึ่งมีข้อกำหนดต่างๆ ตามกฎหมายที่นายจ้างและลูกจ้างจะต้องปฏิบัติในการทำงาน - โครงการจัดให้มีเจ้าหน้าที่ความปลอดภัยในการทำงานที่ได้รับอนุญาตประจำอยู่ในพื้นที่ก่อสร้าง และกำชับให้ปฏิบัติตามมาตรการอย่างเคร่งครัด - โครงการปฏิบัติตามมาตรการที่กำหนดอย่างเคร่งครัด  - โครงการจัดให้มีการอบรมให้ความรู้ในการทำงานแก่เจ้าหน้าที่และคนงาน ทำางการทำงานที่เหมาะสม ลักษณะ การจับอุปกรณ์ที่เหมาะสมในการทำงาน และกำหนดช่วงเวลาในการทำงาน เป็นต้น	-  -  -  -	-  - ดังภาพที่ 6    - ดังภาพที่ 53

ตารางที่ 3.1-1 (ต่อ) สรุปผลการปฏิบัติตามมาตรการป้องกันและแก้ไขผลกระทบสิ่งแวดล้อม โนเบิล ครีเอท (Noble Create) (ระยะก่อสร้าง) ของบริษัท มาเจสติก พาร์ก จำกัด

องค์ประกอบทางสิ่งแวดล้อม และคุณค่าต่างๆ	มาตรการป้องกันและแก้ไขผลกระทบสิ่งแวดล้อม	รายละเอียดการปฏิบัติตามมาตรการฯ	ปัญหา/อุปสรรค และการแก้ไข	เอกสารอ้างอิง รูปภาพหรือเอกสาร
2) ผลกระทบต่อคนงาน ก่อสร้าง (ต่อ)	<p><b>4) ผลกระทบด้านโรคติดต่อร้ายแรง</b></p> <p>1. โครงการนำวิธีการ Bubble and seal ของศูนย์บริหารสถานการณ์แพร่ระบาดของโรคติดเชื้อไวรัสโคโรนา 2019 หรือ สบค. มาประยุกต์ใช้แต่ปรับให้มีความเข้มข้นสูงสุดได้แก่ พนักงานและคนงานในพื้นที่ก่อสร้างทุกคนที่เข้ามาปฏิบัติงานในพื้นที่ก่อสร้างจะต้องได้รับวัคซีนแล้ว 2 เข็ม และต้องทำการฉีดกระตุ้นภูมิคุ้มกัน (เข็มที่ 3) ตามคำแนะนำของกระทรวงสาธารณสุขหรือตามรอบของประสิทธิภาพของวัคซีนตามคำแนะนำของผู้ผลิต ขณะเดียวกันก็ต้องทำการตรวจ RT-PCR (Polymerase chain reaction) หรือ Antigen Test Kit ทุก 14 วัน หากพบผู้ติดเชื้อตั้งแต่ 1% ขึ้นไปให้ทำ Bubble and seal ทันที</p> <p>2. โครงการนำมาตรการของกรมอนามัยกระทรวงสาธารณสุขมาใช้กำหนดเป็นมาตรการ เช่น</p> <p>(1) การคัดกรอง และเตรียมเครื่องมือและอุปกรณ์</p> <p>(2) กำหนดให้มีนโยบายและการปฏิบัติด้านอาชีวอนามัยและความปลอดภัย</p> <p>(3) จัดทำทะเบียนแรงงาน ผู้ปฏิบัติงาน ผู้รับเหมาผู้รับจ้างและผู้มาติดต่อ ให้เป็นปัจจุบัน รวมทั้งระบุการติดต่อที่สามารถติดต่อได้</p>	<p>- ปัจจุบันสถานการณ์โรคโควิด 19 ในประเทศไทยมีอยู่ในระดับที่ไม่รุนแรง ประกอบกับประชาชนส่วนใหญ่ได้รับวัคซีนป้องกันโรคโควิด 19 แล้ว ซึ่งส่งผลให้ประชาชนมีภูมิคุ้มกันโรคเพิ่มขึ้นตามไปด้วย เพื่อให้สอดคล้องกับสถานการณ์ผ่อนคลาย กระทรวงสาธารณสุขได้ออกประกาศ 2 ฉบับ ประกอบด้วย 1) ประกาศกระทรวงสาธารณสุข เรื่อง ยกเลิกประกาศกระทรวง สาธารณสุข เรื่อง ชื่อ และอาการสำคัญของโรคติดต่ออันตราย (ฉบับที่ 3) พ.ศ. 2563 พ.ศ. 2565 และ 2) ประกาศกระทรวงสาธารณสุข เรื่อง ชื่อ และอาการสำคัญของโรคติดต่อที่ต้องเฝ้าระวัง (ฉบับที่ 3) พ.ศ. 2565 โดยประกาศทั้ง 2 ฉบับจะมีผลยกเลิกโรคติดเชื้อไวรัสโคโรนา 2019 หรือ โควิด-19 จากโรคติดต่ออันตราย แล้วกำหนดให้เป็นโรคติดต่อที่ต้องเฝ้าระวัง ตั้งแต่วันที่ 1 ต.ค. 65 เป็นต้นไปทางโครงการจึงยึดถือปฏิบัติตามประกาศกระทรวงสาธารณสุข แต่ยังคงมีการเฝ้าระวังของโรคโควิด 19 อย่างใกล้ชิดและหากมีคนงานได้เป็นโรคโควิด 19 ทางโครงการจะปฏิบัติตามมาตรการที่กำหนดต่อไป</p>	-	- ดังภาคผนวกที่ 15

ตารางที่ 3.1-1 (ต่อ) สรุปผลการปฏิบัติตามมาตรการป้องกันและแก้ไขผลกระทบสิ่งแวดล้อม โนเบิล ครีเอท (Noble Create) (ระยะก่อสร้าง) ของบริษัท มาเจสติก พาร์ค จำกัด

องค์ประกอบทางสิ่งแวดล้อม และคุณค่าต่างๆ	มาตรการป้องกันและแก้ไขผลกระทบสิ่งแวดล้อม	รายละเอียดการปฏิบัติตามมาตรการฯ	ปัญหา/อุปสรรค และการแก้ไข	เอกสารอ้างอิง รูปภาพหรือเอกสาร
2) ผลกระทบต่อคนงาน ก่อสร้าง (ต่อ)	<p>(4) จัดให้มีการควบคุม ดูแลสถานที่ก่อสร้างให้สะอาดและปลอดภัย</p> <p>(5) จำกัดจำนวนคนในรถรับ-ส่งไม่ให้แออัด จัดที่นั่งไม่ให้หันหน้าเข้าหากัน และให้สวมหน้ากากผ้าหรือหน้ากากอนามัย หลีกเลี่ยงการพูดคุยโดยไม่จำเป็น ตลอดระยะเวลาการเดินทาง ห้ามผู้ไม่เกี่ยวข้องร่วมโดยสาร และไม่แวะระหว่างทาง</p> <p>(6) หากมีเจ้าหน้าที่ที่เกี่ยวข้องเดินทางไปต่างประเทศที่มีความเสี่ยงติดเชื้อโรคโควิด 19 เมื่อกลับมาถึงประเทศไทยให้ไปตรวจคัดกรอง และเฝ้าระวังตามระเบียบประกาศและมาตรการตามที่กระทรวงสาธารณสุขกำหนด</p> <p>(7) หากตรวจพบว่าคนงานหรือเจ้าหน้าที่ที่เกี่ยวข้องมีความเสี่ยงที่จะเกิดโรคโควิด 19 ไม่ว่าจะได้รับการตรวจคัดกรองโรคที่โรงพยาบาลหรือไม่ก็ตาม หากผลการตรวจคัดกรองยืนยันว่ามีความเสี่ยงติดเชื้อถูกแยกกักหรือกักกันตัวจนเป็นเหตุให้ไม่สามารถมาปฏิบัติงานได้ ให้ผู้รับเหมาแจ้งพนักงานตรวจแรงงานกรมสวัสดิการและคุ้มครองแรงงาน</p>			



ตารางที่ 3.1-1 (ต่อ) สรุปผลการปฏิบัติตามมาตรการป้องกันและแก้ไขผลกระทบสิ่งแวดล้อม โนเบิล ครีเอท (Noble Create) (ระยะก่อสร้าง) ของบริษัท มาเจสติก พาร์ค จำกัด

องค์ประกอบทางสิ่งแวดล้อม และคุณค่าต่างๆ	มาตรการป้องกันและแก้ไขผลกระทบสิ่งแวดล้อม	รายละเอียดการปฏิบัติตามมาตรการฯ	ปัญหา/อุปสรรค และการแก้ไข	เอกสารอ้างอิง รูปภาพหรือเอกสาร
2) ผลกระทบต่อคนงาน ก่อสร้าง (ต่อ)	<p>(8) หากคนงานหรือเจ้าหน้าที่ที่เกี่ยวข้องพบว่าตัวเองมีความเสี่ยงที่จะติดเชื้อโควิด 19 ให้ไปรับการตรวจรักษาหรือรับการชันสูตรทางการแพทย์ และแจ้งให้โครงการทราบเพื่อแจ้งเจ้าพนักงานควบคุมโรคโดยเร็ว</p> <p>(9) หากคนงานหรือเจ้าหน้าที่ที่เกี่ยวข้องถูกเจ้าพนักงานควบคุมโรคติดต่อกักตัวไว้ที่ศูนย์ควบคุมโรคระยะเวลา 14 วัน ให้ปฏิบัติตามคำสั่ง คำแนะนำของพนักงานเจ้าหน้าที่โดยเคร่งครัด</p> <p>(10) ผู้รับเหมาต้องอนุญาตให้คนงานใช้สิทธิลาป่วยตามกฎหมายหรือตามที่ตกลงกัน กรณีที่คนงานมีความเสี่ยงที่จะติดเชื้อโควิด 19 จำเป็นต้องไปรับการตรวจรักษาหรือรับการชันสูตรทางการแพทย์</p> <p>(11) กำหนดให้มีการควบคุมและป้องกันการแพร่ระบาดในกลุ่มแรงงานก่อสร้าง และปฏิบัติตามมาตรการควบคุมโรคในพื้นที่เฉพาะ (Bubble and Seal)</p> <p>(12) กำหนดให้คนงานก่อสร้างและผู้ที่ต้องทำงานภายในพื้นที่ก่อสร้างใส่น้ำกากอนามัยหรือน้ำกากผ้าตลอดเวลา</p> <p>(13) ปฏิบัติมาตรการด้านสุขภาพคนงาน ตามแนวทางจากกรมควบคุมโรค ดังตัวอย่างต่อไปนี้</p>			

ตารางที่ 3.1-1 (ต่อ) สรุปผลการปฏิบัติตามมาตรการป้องกันและแก้ไขผลกระทบสิ่งแวดล้อม โนเบิล ครีเอท (Noble Create) (ระยะก่อสร้าง) ของบริษัท มาเจสติก พาร์ค จำกัด

องค์ประกอบทางสิ่งแวดล้อม และคุณค่าต่างๆ	มาตรการป้องกันและแก้ไขผลกระทบสิ่งแวดล้อม	รายละเอียดการปฏิบัติตามมาตรการฯ	ปัญหา/อุปสรรค และการแก้ไข	เอกสารอ้างอิง รูปภาพหรือเอกสาร
<b>2) ผลกระทบต่อคนงาน ก่อสร้าง (ต่อ)</b>	1) จัดให้มีการฉีดวัคซีนป้องกันเชื้อโรคติดเชื้อไวรัสโคโรนา 2019 (COVID-19) สำหรับแรงงานที่มีภาวะเสี่ยง 2) จัดให้มีเจ้าหน้าที่ประสานงานเฝ้าระวังโรคกับศูนย์บริการสาธารณสุขในพื้นที่โครงการ 3) จัดให้มีจุดตรวจคัดกรองก่อนเข้าพื้นที่ก่อสร้าง 4) จัดให้มีพื้นที่ล้างมือพร้อมสบู่ หรือเจลแอลกอฮอล์ล้างมือ 5) กำชับให้คนงานก่อสร้างสวมหน้ากากอนามัยก่อนเข้าพื้นที่โครงการ 6) ควบคุมให้มีการเว้นระยะห่างระหว่างคนงานในการทำงาน 7) จัดให้มีการดูแลทำความสะอาดพื้นที่ก่อสร้างที่พัก ห้องน้ำ และอุปกรณ์ที่ใช้ร่วมกัน 8) ควบคุมเชื้อทำความสะอาดรถรับ-ส่งคนงาน โดยเน้นจุดสัมผัสร่วมด้วยน้ำยาฆ่าเชื้อ	- ปัจจุบันสถานการณ์โรคโควิด 19 ในประเทศไทยมีอยู่ในระดับที่ไม่รุนแรง ประกอบกับประชาชนส่วนใหญ่ได้รับวัคซีนป้องกันโรคโควิด 19 แล้ว ซึ่งส่งผลให้ประชาชนมีภูมิคุ้มกันโรคเพิ่มขึ้นตามไปด้วย เพื่อให้สอดคล้องกับสถานการณ์ผ่อนคลาย กระทรวงสาธารณสุขได้ออกประกาศ 2 ฉบับ ประกอบด้วย 1) ประกาศกระทรวงสาธารณสุข เรื่อง ยกเลิกประกาศกระทรวงสาธารณสุข เรื่อง ชื่อ และอาการสำคัญของโรคติดต่ออันตราย (ฉบับที่ 3) พ.ศ. 2563 พ.ศ. 2565 และ 2) ประกาศกระทรวงสาธารณสุข เรื่อง ชื่อ และอาการสำคัญของโรคติดต่อที่ต้องเฝ้าระวัง (ฉบับที่ 3) พ.ศ. 2565 โดยประกาศทั้ง 2 ฉบับจะมีผลยกเลิกโรคติดเชื้อไวรัสโคโรนา 2019 หรือโควิด-19 จากโรคติดต่ออันตราย แล้วกำหนดให้เป็นโรคติดต่อที่ต้องเฝ้าระวัง ตั้งแต่วันที่ 1 ต.ค. 65 เป็นต้นไป ทางโครงการจึงยึดถือปฏิบัติตามประกาศกระทรวงสาธารณสุข แต่ยังคงมีการเฝ้าระวังของโรคโควิด 19 อย่างใกล้ชิด และหากมีคนงานได้เป็นโรคโควิด 19 ทางโครงการจะปฏิบัติตามมาตรการที่กำหนดต่อไป	-	- ดังภาคผนวกที่ 15

ตารางที่ 3.1-1 (ต่อ) สรุปผลการปฏิบัติตามมาตรการป้องกันและแก้ไขผลกระทบสิ่งแวดล้อม โนเบิล ครีเอท (Noble Create) (ระยะก่อสร้าง) ของบริษัท มาเจสติก พาร์ค จำกัด

องค์ประกอบทางสิ่งแวดล้อม และคุณค่าต่างๆ	มาตรการป้องกันและแก้ไขผลกระทบสิ่งแวดล้อม	รายละเอียดการปฏิบัติตามมาตรการฯ	ปัญหา/อุปสรรค และการแก้ไข	เอกสารอ้างอิง รูปภาพหรือเอกสาร
4.3 การต้านทานการเกิด แผ่นดินไหว	- อาคารภายในโครงการ ได้แก่ อาคารชุดพักอาศัย และอาคาร จอดรถ จึงออกแบบโครงสร้างอาคารให้สามารถรองรับ แรงสั่นสะเทือนของแผ่นดินไหวโดยวิเคราะห์ด้วยวิธีคำนวณ เชิงพลศาสตร์ และเป็นไปตามที่กำหนดไว้ในประกาศ กระทรวงมหาดไทย เรื่อง การออกแบบและคำนวณ โครงสร้างอาคารเพื่อต้านทานแรงสั่นสะเทือนของ แผ่นดินไหว ลงวันที่ 29 กันยายน 2564	- โครงการออกแบบโครงสร้างอาคารให้สามารถรองรับ แรงสั่นสะเทือนของแผ่นดินไหวโดยวิเคราะห์ด้วยวิธี คำนวณเชิงพลศาสตร์ และเป็นไปตามที่กำหนดไว้ใน ประกาศกระทรวงมหาดไทย เรื่อง การออกแบบและ คำนวณโครงสร้างอาคารเพื่อต้านทานแรงสั่นสะเทือนของ แผ่นดินไหว ลงวันที่ 29 กันยายน 2564	-	- ดังภาคผนวกที่ 16

 <p>30 ต.ค. 2023 09:05:55 ถนนประดิษฐ์มนูธรรม เขตคลองเตย กรุงเทพมหานคร</p>	 <p>วันอังคารที่ 7 พฤศจิกายน พ.ศ. 2566 เวลา 08:56:52</p>
<p>ภาพที่ 1 ป้ายรายละเอียดโครงการ</p>	<p>ภาพที่ 2 ฟังรับเรื่องร้องเรียน</p>
 <p>30 ต.ค. 2023 09:06:00 ถนนประดิษฐ์มนูธรรม เขตคลองเตย กรุงเทพมหานคร</p>	 <p>วันอังคารที่ 7 พฤศจิกายน พ.ศ. 2566 เวลา 08:56:52</p>
<p>ภาพที่ 3 กฎระเบียบความปลอดภัย</p>	<p>ภาพที่ 4 QR Code รายละเอียดมาตรการฯ</p>
	 <p>30 ต.ค. 2023 13:30:31 305 หมู่ 5 ปากคลองตลาด เขตคลองเตย กรุงเทพมหานคร</p>
<p>ภาพที่ 5 กล่องรับเรื่องร้องเรียน</p>	<p>ภาพที่ 6 ป้ายสถิติความปลอดภัย</p>





ภาพที่ 7 กำแพงกันดิน



ภาพที่ 8 รั้ว Metal Sheet รอบพื้นที่โครงการ



ภาพที่ 9 สภาพโครงการปัจจุบัน



ภาพที่ 10 คนงานทำความสะอาดพื้นที่โครงการ



ภาพที่ 11 ปรับสภาพพื้นที่โครงการ



ภาพที่ 12 หั่วสเปรย์ละอองน้ำ



ภาพที่ 13 ฉีดพรมน้ำในพื้นที่โครงการ



ภาพที่ 14 ถังรองรับมูลฝอย



ภาพที่ 15 ป้ายห้ามเผา



ภาพที่ 16 กิจกรรมล้างล้อรถบรรทุก





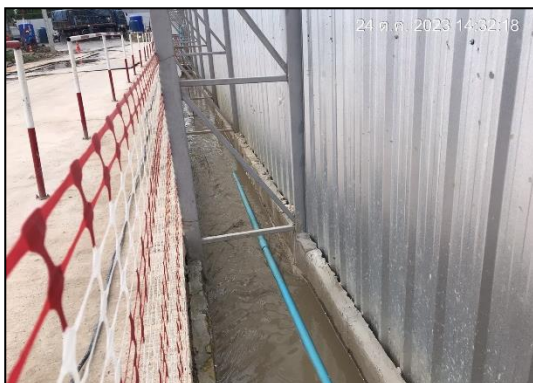
ภาพที่ 17 ผ้าใบปิดคลุมท้ายรถบรรทุก



ภาพที่ 18 ป้ายแสดงผลการตรวจวัดคุณภาพสิ่งแวดล้อม



ภาพที่ 19 เส้าเข็มเจาะ



ภาพที่ 20 รังระบายน้ำชั่วคราว



ภาพที่ 21 ป้ายกำหนดเวลาทำงาน



ภาพที่ 22 ป้ายดับเครื่องยนต์

ภาพที่ 23 กิจกรรมอบรมคนงาน หัวหน้าคนงาน



ภาพที่ 24 ระบบบำบัด



ภาพที่ 25 นำดินไปถมที่ดินที่เป็นกรรมสิทธิ์ของเจ้าของโครงการ





ภาพที่ 26 ถังสำรองน้ำใช้



ภาพที่ 27 ป้ายประหยัดน้ำ



ภาพที่ 28 ห้องน้ำคนงาน



ภาพที่ 29 คนงานทำความสะอาดห้องน้ำ



ภาพที่ 30 เจ้าหน้าที่ตรวจสอบการรั่วซึมของระบบบำบัด



ภาพที่ 31 กิจกรรมการขุดลอกตะกอน



ภาพที่ 32 เจ้าหน้าที่ตรวจสอบถังรองรับมูลฝอย

ภาพที่ 33 หม้อแปลงไฟฟ้าชั่วคราว



ภาพที่ 34 ป้ายประหยัดไฟฟ้า

ภาพที่ 35 ป้ายเขตก่อสร้าง ห้ามเข้า





	
<p>ภาพที่ 40 เจ้าหน้าที่รักษาความปลอดภัย</p>	<p>ภาพที่ 41 สัญญาณไฟกระพริบ</p>
	
<p>ภาพที่ 42 พื้นที่จอดรถในโครงการ</p>	<p>ภาพที่ 43 ป้ายประชาสัมพันธ์ข้างรถบรรทุก</p>
	
<p>ภาพที่ 44 คนงานสวมใส่ชุดปฏิบัติงานและติดป้ายประจำตัวพนักงาน</p>	<p>ภาพที่ 45 กล่องวงจรปิด</p>





ภาพที่ 46 กิจกรรม CSR



ภาพที่ 47 แผ่นสะท้อนแสงท้ายรถบรรทุก

ภาพที่ 48 ป้ายกำหนดช่วงเวลาการขนส่ง



ภาพที่ 49 คนงานสวมใส่น้ำกากป้องกันฝุ่น

ภาพที่ 50 ประตูดังเครื่องจักรปิดมิดชิด





ภาพที่ 51 วัสดุรองใต้เครื่องจักรลดการสั่นสะเทือน



ภาพที่ 52 วัสดุดูดซับอุณหภูมิลดการสั่นสะเทือน

ภาพที่ 53 กิจกรรมอบรมเรื่องความปลอดภัย



ภาพที่ 53 (ต่อ) กิจกรรมอบรมเรื่องความปลอดภัย